



Gebruikershandleiding

MULTIFUNCTIONEEL VOETPEDAAL

Compatibel met de machines
DESIGNER EPIC™ 2

Dit apparaat is ontworpen om te voldoen aan IEC/EN 60335-1, 60335-2-28, CSA C 22.2 Nr. 68 en UL1594.

BELANGRIJKE VEILIGHEIDSINSTRUCTIES

Wanneer u een elektrisch apparaat gebruikt, moet u altijd de elementaire veiligheidsvoorschriften in acht nemen, inclusief het volgende: Lees alle instructies voordat u dit accessoire gebruikt. Bewaar de instructies op een geschikte plaats, in de buurt van het accessoire. Lever de instructies mee bij het accessoire, als dit van eigenaar verwisselt.

WAARSCHUWING

- U beperkt als volgt het risico van brandwonden, brand, een elektrische schok of lichamelijk letsel:

- Laat kinderen niet met het accessoire spelen. Let goed op wanneer het accessoire wordt gebruikt met een machine of in de buurt van kinderen.
- Gebruik dit accessoire alleen waarvoor het is bedoeld volgens de beschrijving in deze handleiding.
- Gebruik dit accessoire nooit wanneer het netsnoer of de stekker beschadigd is, als het niet goed werkt, als het gevallen of beschadigd is of in het water heeft gelegen.
- Gebruik het accessoire niet buiten.
- Gebruik het accessoire niet in een omgeving waar spuitbussen worden gebruikt of waar zuurstof wordt toegediend.
- Gebruik het apparaat nooit wanneer de ventilatie-openingen geblokkeerd zijn.

- Houd uw voet niet op of direct in de buurt van het accessoire wanneer u aanpassingen maakt in het gebied van de naald.
- Laat geen voorwerpen in een opening vallen en steek geen voorwerpen in openingen in het apparaat.
- Trek de stekker niet aan het netsnoer uit het stopcontact. Pak de stekker vast, niet het snoer.
- Plaats nooit andere voorwerpen op het accessoire.
- Gebruik het accessoire niet als het nat is.
- Als de kabel is beschadigd, moet deze worden vervangen door een gelijkwaardige kabel.
- Voor huishoudelijk gebruik. Alleen gebruiken met de naaimachine(s) die in deze handleiding worden aanbevolen.
- Breng het apparaat terug naar de dichtstbijzijnde bevoegde dealer of een servicecentrum voor onderzoek, reparatie en elektrische of mechanische bijstelling.

GEVAAR - U beperkt als volgt het risico van een elektrische schok:

Het accessoire mag nooit onbewaakt achter worden gelaten met de stekker in het stopcontact. Haal de stekker van het accessoire altijd onmiddellijk na gebruik en voor het schoonmaken uit het stopcontact.

BEWAAR DEZE INSTRUCTIES

UITSLUITEND VOOR CENELEC-LANDEN:

Dit apparaat mag worden gebruikt door kinderen vanaf 8 jaar en door personen met verminderde fysieke, zintuiglijke of mentale capaciteiten of met een gebrek aan ervaring en kennis als ze supervisie of instructies hebben gekregen om het apparaat op een veilige manier te kunnen gebruiken en als ze begrijpen welke gevaren eraan verbonden zijn. Kinderen mogen niet met het apparaat spelen. Reiniging en gebruikersonderhoud mogen niet zonder supervisie door kinderen worden uitgevoerd.

VOOR NIET-CENELEC-LANDEN:

Dit apparaat is niet bedoeld om te worden gebruikt door personen (inclusief kinderen) met verminderde fysieke, zintuiglijke of mentale capaciteiten, of met een gebrek aan ervaring en kennis, tenzij ze supervisie of instructie voor het gebruik van het apparaat hebben gekregen van een persoon die verantwoordelijk is voor hun veiligheid. Kinderen moeten onder toezicht staan om er zeker van te zijn dat ze niet met het apparaat spelen.



Bij het afvoeren van dit product moet u erop letten dat het op de juiste wijze wordt gerecycled volgens de nationale richtlijnen voor elektrische/elektronische producten. Gooi elektrische apparaten niet weg als ongesorteerd afval, maar maak gebruik van gescheiden afvalinzameling. Neem contact op met de gemeente voor informatie over de aanwezige inzamelpunten. Als u oude apparaten vervangt door nieuwe, kan de verkoper wettelijk verplicht zijn om uw oude apparaat gratis terug te nemen om het af te voeren.

Als elektrische apparaten worden weggegooid op stortplaatsen of vuilnisbelten kunnen er gevaarlijke stoffen in het grondwater lekken, in de voedselketen terechtkomen en schade aanrichten aan uw gezondheid en welzijn.

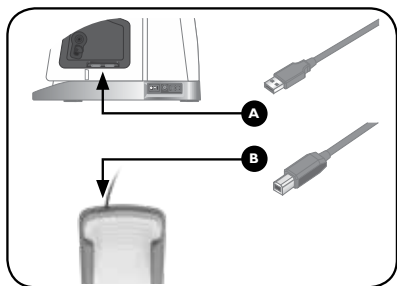
MULTIFUNCTIONEEL VOETPEDAAL — GEBRUIKERSHANDLEIDING

Het optionele multifunctionele voetpedaal (MFVP) geeft u de mogelijkheid om veelgebruikte naaifuncties in te stellen op het voetpedaal, bijvoorbeeld de achteruitnaai- en fix-functies. Naast de reguliere naaifunctie en de tikfunctie (die wordt gebruikt om de naald te omhoog en omlaag te brengen), kunt u naaifuncties toevoegen aan de hielbediening en de twee zijvleugels van het voetpedaal.

Wat zit er in de doos?

- Multifunctioneel voetpedaal (MFVP)
- Een USB-kabel van 2,5 m, type A naar type B
- Gebruikershandleiding

Let op: Bewaar de doos voor het opslaan van het MFVP wanneer het niet in gebruik is.



Het voetpedaal aansluiten

Het MFVP heeft USB-voeding. Geen netsnoer of batterijen nodig.

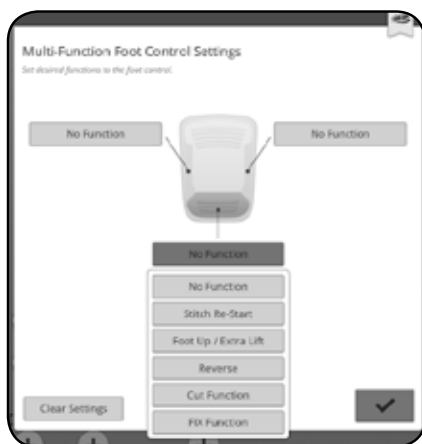
1. Koppel het originele voetpedaal los van de machine, als dat is aangesloten.
2. Sluit de USB-kabel (type A) aan op het USB-contact, rechts onderop de machine).
3. Sluit de USB-kabel (type B) aan op de USB-aansluiting op de voorkant van het MFVP.

De naaifuncties specificeren

Er is niet standaard een functie ingesteld op de drie bewerkbare knoppen. Wanneer u het MFVP op uw machine aansluit, wordt er een pop-upvenster geopend op het scherm waarin u uw instellingen kunt specificeren. De instellingen van het voetpedaal zijn ook altijd toegankelijk via het menu instellingen, wanneer het MFVP is aangesloten. Wanneer u het voetpedaal loskoppelt van het apparaat, worden uw instellingen opgeslagen tot de volgende keer dat u het aansluit.

U kunt kiezen uit de volgende instellingen:

- Geen functie toegewezen (standaard)
- Steek opnieuw starten
- Naai-voet omhoog/draaien
- Achteruit naaien
- Afsnijfunctie
- Fix-functie



Instellingen specificeren

Om een functie te specificeren, drukt u op de knop van het besturingselement dat u wilt instellen en selecteert u de gewenste functie in de vervolgekeuzelijst.

Druk op OK om het pop-upvenster te sluiten.

Terugkeren naar standaardinstellingen

Om de toegewezen functie van een besturingselement te verwijderen, drukt u op de knop van het besturingselement en selecteert u *Geen functie toegewezen* in de vervolgekeuzelijst.

Om alle bewerkbare functies in te stellen op de standaardinstellingen (*Geen functie toegewezen*), selecteert u *Resetten*.

Het MFVP gebruiken

- Plaats het MFVP op een vlakke ondergrond.
- Plaats uw voet op het MFVP. Zorg ervoor dat u uw voet goed in balans op het MFVP zet, zodat u zowel de voorvoetfunctie als de hielfunctie kunt gebruiken.
- Zet de AAN/UIT-schakelaar van uw machine op "I" om de voeding en het licht in te schakelen."

Let op: Het MFVP heeft een rubberen anti-slipzool om te voorkomen dat het onbedoeld beweegt tijdens het gebruik. Als u problemen ondervindt met het MFVP dat beweegt, zorg er dan voor dat de vloer vlak en schoon is en veeg de rubberen zool af met een droge microvezeldoek.

Opbergen na het naaien

1. Zet de AAN/UIT-schakelaar op "O".
2. Haal de USB-kabel uit de machine.
3. Haal de USB-kabel uit het MFVP.
4. Plaats het MFVP en de USB-kabel in de doos.

Onderhoud

Veeg het oppervlak van het MFVP en de rubberen anti-slipzool af met een droge microvezeldoek.

A Voorvoetfunctie (naaien)

Duw met uw voorvoet op het MFVP om te beginnen met naaien. Hoe meer u het MFVP omlaag drukt, hoe sneller uw machine zal naaien. Wanneer u het MFVP niet meer indrukt, stopt de machine met naaien.

Tik met uw voorvoet op het MFVP om de naald omhoog of omlaag te brengen wanneer u bent gestopt met naaien.

B Rechter vleugel

Tik met uw voet op de rechter vleugel om de geprogrammeerde functie van de vleugel te gebruiken. Wanneer u op de vleugel tikt, hoort u een klikgeluid.

C Linker vleugel

Tik met uw voet op de linker vleugel om de geprogrammeerde functie van de vleugel te gebruiken. Wanneer u op de vleugel tikt, hoort u een klikgeluid.

D Hielfunctie

Druk met uw hiel op het MFVP om de geprogrammeerde hielfunctie te gebruiken.

