

RIMPELVOET



Rimpelvoet verwijderen:

1. Breng de naald en naaivoet omhoog.
2. Druk op de hendel aan de achterzijde van de naaivoethouder. De naaivoet zal eraf vallen.



Draadspanningen: 3
Steeklengte: 3 - 4
Differentieel: 1.5 - 2.25
Bovenmes: Actief
Naaivoet: Rimpelvoet Rolzoomtong: N
Voorspanningsinstelling ondergrijper: NORM

Machine instellingen:

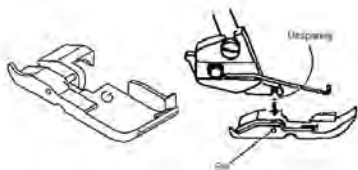
Stel de machine in op een 4-draads overlock (zie handleiding van de machine).

RIMPELVOET

Gebruik dit accessoire voor mouwkoppen en onderste randen, ruches, kanten randen of franjes.

Rimpelvoet bevestigen:

1. Leg de naaivoet zo, dat de pin van de voet onder de gleuf van de naaivoethouder ligt.
2. Breng de naaivoethouder omlaag en klik de rimpelvoet vast.
3. Breng de naaivoet omhoog en controleer of de naaivoet goed vastzit.



RIMPELAPPARAAT



Machine instellingen:

Stel de machine in op een 4-draads overlock (zie handleiding van de machine).

RIMPELAPPARAAT

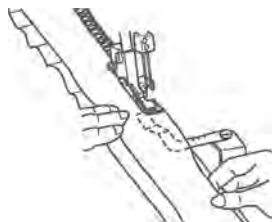
Gebruik dit accessoire om stoffen eenvoudig in één handeling te rimpelen, bijvoorbeeld bij het maken van gordijnkappen of andere decoratieve items. De afgewerkte naad is netjes en heeft een professioneel uiterlijk.

Het rimpelapparaat bevestigen:

1. Open de zijklep.
2. Draai de bevestigingsschroef los. Draai de arm van het rimpelapparaat naar u toe. Schuif de bevestigingsplaat over de schroef en schuif zo ver mogelijk naar links. Draai deschroef vast.
3. Zet de transporteur in de hoogste stand door het handwiel naar u toe te draaien.
4. Draai de duimschroef los. Draai de arm en plaats deze op de transporteur. Draai de duimschroef vast.



Let op: Wanneer het rimpelapparaat op de machine is bevestigd kan de voorklep niet open. Verwijder eerst het rimpelapparaat als u de voorklep wilt openen.



Naaien:

Leg 2 stukken stof met de goede kanten op elkaar. Het onderste stuk stof zal worden gerimpeld, knip daarom het onderste stuk stof twee keer zo lang als het bovenste stuk stof. Maak een proeflapje met de stof die u gaat gebruiken (mate van rimpeling hangt af van de stofsoort en differentieel instelling).



1. Stel het differentieel transport in op 1 en draai de arm naar buiten. Leg de stoffen onder de naaivoet en naai 2-3 steken (zonder de arm tussen de stof te plaatsen).
2. Draai het handwiel naar u toe totdat de naalden in de stof staan. Breng de naaivoet omhoog.
3. Stel het differentieel transport in op het gewenste getal (bijv. 2,0) en leg de arm tussen de lagen stof. Breng de naaivoet omlaag en naai verder.
4. Naai en geleid de twee stukken stof met uw handen.

Let op: als u de rest van de naad wilt naaien zonder rimpels, stop met naaien en draai aan het handwiel totdat de naalden in de stof staan. Draai de arm naar u toe. Zet het differentieel transport op 1 en ga verder met naaien.
* De inkepingen op de arm werken als een schaalverdeling.

Draadspanningen: 3
Steeklengte: 3 - 4
Differentieel: 1.5 - 2.25
Naaivoet: Standaard
Bovenmes: Actief
Rolzoomtong: N

BLINDZOOMVOET



Machine instellingen:

Stel de machine in op een 3-draads overlock, smal (zie handleiding van de machine).

BLINDZOOMVOET

Het maken van een blinde zoom in een broek, rok of andere items wordt veel gemakkelijker gemaakt met deze voet. De zoom wordt afgewerkt en genaaid in één handeling, waardoor de klus snel klaar is.

Naaien:

1. Vervang de standaard naaivoet voor de blindzoomvoet.
2. Vouw en strijk de zoom. Keer de zoom terug naar de goede kant van de stof toe. Laat een stukje van de rand uitsteken, zie afbeelding.

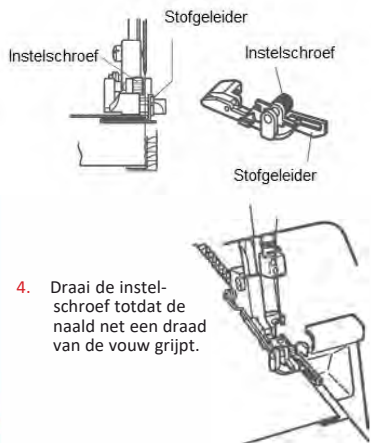




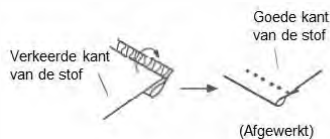
Amber™ Air S | 400

NUTTIGE NAAIVOETENSET

- Leg de stof (verkeerde kant boven) onder de naaivoet, de vouw tegen de geleider.



- Draai de instelschroef totdat de naald net een draad van de vouw grijpt.
- Naai de zoom en zorg ervoor dat de naald net in de rand van de stof gaat.
- Open de zoom en strijk.



Draadspanningen:

Linker naald	Rechter naald	Bovengrijper	Ondergrijper
-	3	3	3

Steeklengte: 3 - 4
 Differentieel: 1.0
 Bovenmes: Actief
 Rolzoomtong: N

ELASTIEKVOET



Machine instellingen:
 Stel de machine in op een 4-draads overlack en gebruik de standaard naaivoet (zie handleiding van de machine).

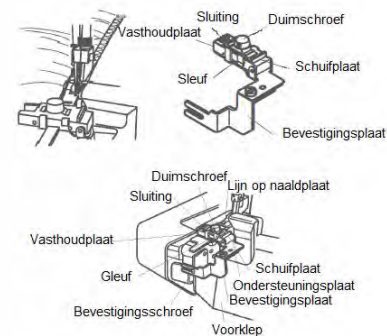
ELASTIEKVOET

Gebruik dit accessoire om smal elastisch band aan lingerie, gebreide en geweve stoffen te naaien. De vasthoudplaat zorgt ervoor dat de elastiek in de juiste positie blijft, terwijl met de duimschroef de mate van rimpeling wordt ingesteld, passend bij het project.

Instellen van elastiekvoet en elastisch band:

U kunt elastisch band gebruiken van 3,5 – 8 mm breed

- Open de zijklep en draai de bevestigingsschroef los.
- Schuif de bevestigingsplaat over de schroef (laat de lijn op de ondersteuningsplaat overeenkomen met de lijn op de naaldplaat).
- Draai de bevestigingsschroef vast.
- Leg de elastiek op de ondersteuningsplaat (laat de rechterraand van het elastiek overeenkomen met de lijn op de ondersteuningsplaat). Trek ongeveer 5 cm band naar achteren.



- Sluit de vasthoudplaat en zeker het uiteinde met de sluiting. Schuif het witte stukje plastic tegen de linkerrand van het elastiek.
- Zorg dat het elastiek niet wordt afgesneden door het bovenmes.



Sluit de zijklep.

Let op: Als de elastiekvoet is bevestigd op de machine kan de voorklep niet worden geopend. Verwijder eerst de voet voordat u de voorklep opent.

Naaien:

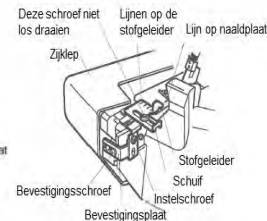
- Leg de stof onder de elastiek en naaivoet.
- Naai de stof en elastiek samen. Voor het beste resultaat, pas de hoeveelheid rimpels aan, door aan de duimschroef te draaien.
 - Met de klok mee verhoogt het aantal rimpels
 - Tegen de klok in verlaagt het aantal rimpels

Draadspanningen:

Linker naald	Rechter naald	Bovengrijper	Ondergrijper
3	3	3	3

Steeklengte: 4
 Differentieel: 1.0
 Naaivoet: Standaard
 Bovenmes: Actief
 Rolzoomtong: N

STOFGELEIDER



Let op: om de voorklep te openen met een bevestigde stofgeleider, verplaats de schuif naar de meest linkse positie.

STOFGELEIDER

De stofgeleider bevestigen:

- Open de zijklep.
- Draai de bevestigingsschroef los. Schuif de bevestigingsplaat over de schroef en zo ver mogelijk naar links. Draai de bevestigingsschroef vast.
- Draai de instelschroef aan de rechterkant los en plaats de stofgeleider op de bovenkant van de naaldplaat. Draai de instelschroef vast.
- Sluit de zijklep.

De stofgeleider gebruiken:

Schuif de stofgeleider naar de gewenste positie voor het geleiden van de stofrand.

- Gebruik **zonder** bovenmes. Wordt gebruikt om op een vaste afstand naden te maken met de flatlocksteek en decoratief garen.
- Gebruik **met** bovenmes. Voor het geleiden van stof die genaaid wordt met een vaste snijbreedte.