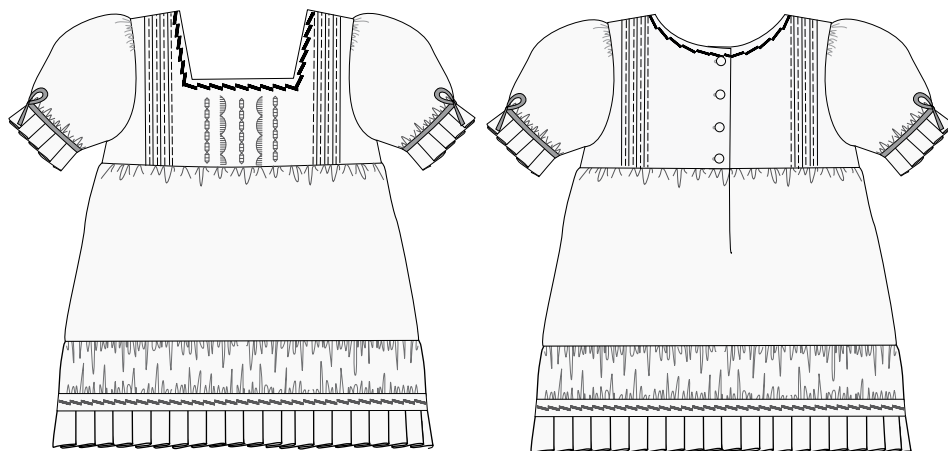









# Blus



*Sapphire*™ 875 QUILT/855/835  
EXCLUSIVE SENSOR SYSTEM



## Material

-  Burdamönster 9702, modell B, eller 9775, modell B
-  Vitt bomullstyng (se mönstret för tygmängd)
-  Mellanlägg (se mönstret för tygmängd)
-  Sytråd i en färg som passar till tyget
-  Brodertråd nr 40 i rayon
-  6 mm x 1,8 m blått silkesband
-  11 mm täckta knappar

## HUSQVARNA VIKING® tillbehör

-  HUSQVARNA VIKING® SAPPHIRE™ 875 Quilt symaskin
-  HUSQVARNA VIKING® HUSKYLÖCK™ overlockmaskin
-  Applikationsfot (412 80 09-45)
-  Transparent sömguidesfot (413 03 48-45)
-  Kantstickningsfot (med linjal i ytterkant) (412 79 67-45) eller
-  Kantstickningsfot (med linjal i mitten) (412 79 68-45)
-  Rynkfot (412 79 71-45)
-  Rynk- och plisséapparat (920 03 20-96)

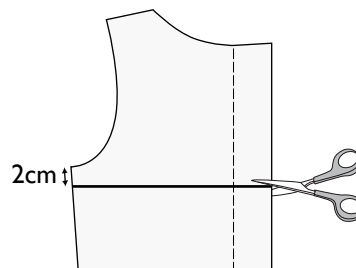
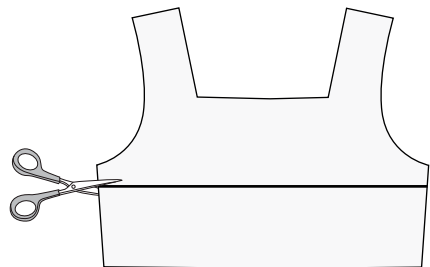
Du finner dessa och många andra tillbehör i HUSQVARNA VIKING® tillbehörskatalog eller på vår webbplats [www.husqvarnaviking.com](http://www.husqvarnaviking.com), och de finns till försäljning hos din närmaste återförsäljare för HUSQVARNA VIKING®.

Sömsmån: se sömnadsinstruktionerna på mönstret.

Klipp ut mönstret i rätt storlek.

## Mönsterändringar

1. Vi har använt ett klänningsmönster till blusen. För att anpassa mönstret för en blus:
2. Förkorta oket bak och fram till 2 cm under armhålan.



3. Förkorta det undre fram och bakstycket till en tredjedel av originallängden (eller till önskad längd).

# Tillklippning

Sömsmån: se sömnadsinstruktionerna på mönstret.

Klipp till alla stycken i tyget och mellanlägg förutom styckena till oket (sy stråvecken i oket innan du klipper till stycket).

## För den veckade volangen:

Ett stycke 10 cm x 2 1/2 gånger bredare än det undre fram- och bakstycket.

Två stycken 7,5 cm x 2 1/2 gånger bredare än ärmen.

## För det påsydda rynkade stycket:

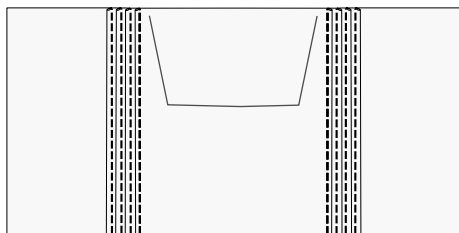
Ett stycke, 6,5 cm x den dubbla bredden på det undre fram- och bakstycket.

2 remсор, 4 x 80 cm.

# Sömnad

## Ok:

Sy stråveck på fram- och bakstycket till oket innan du klipper till det: Markera formen på halsringningen med en pictogrampena. Markera var stråvecken ska sitta på båda sidor om halsringningen. Välj söm nr 1, raksöm. Snäpp på Kantstickningsfot (med linjal i mitten) för smala stråveck och Kantstickningsfot (med linjal i ytterkant) för breda stråveck. Sy 3–4 stråveck. Se Tillbehörskatalogen för instruktioner.



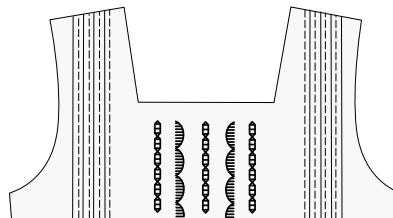
## Klipp till oket.

1. Skapa din egen unika söm genom att använda funktionen för avsmalnande dekorsöm. Vi har använt söm 2:23 och 3:35.

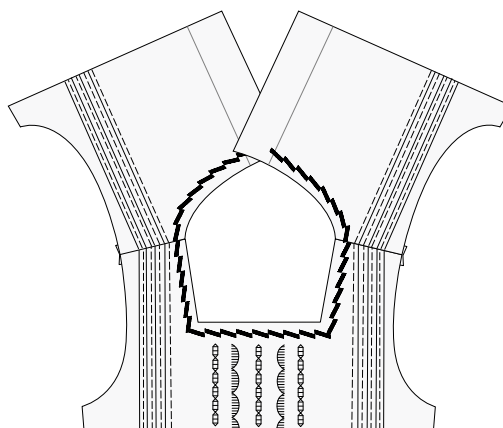


2. Programmera 8 stygn med söm 2:23. Välj avsmalning innan du börjar sy. Smalna av sömmen åt vänster i 45°, både i början och i slutet.

3. Programmera 4 stygn med söm 3:35. Välj avsmalning innan du börjar sy. Smalna av sömmen i mitten i 90°, både i början och i slutet. Se Instruktionsboken.
4. Prova sömmen på en stuvbit innan du börjar sy. Sy ett par rader avsmalnande sömmar mellan stråvecken på framstycket till oket.



5. Sy axelsömmarna. Välj en dekorsöm. Vi använde söm 3:20. Sy runt blusens halsringning, se bild.

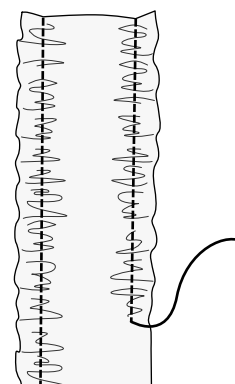


## Nederkanten:

På nederkanten av blusens understycke har vi sytt fast ett rynkat stycke, en small remsa med dekorsöm och en veckad volang. Sy alla stycken separat först.

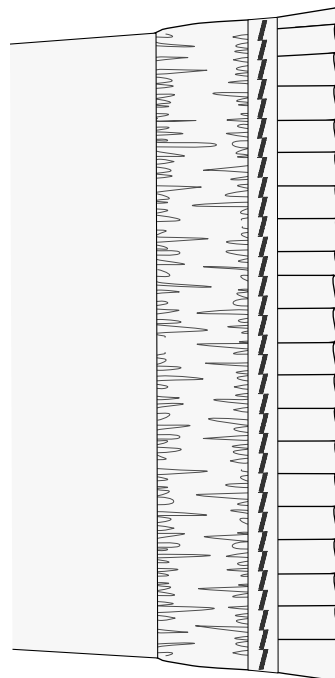
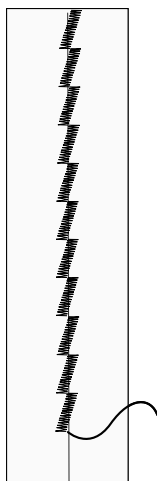
## Påsytt rynkat stycke:

Snäpp fast rynkfoten och rynka det 6,5 cm breda tygstycket längs båda traskanterna. Se Tillbehörskatalogen för instruktioner om hur man rynkar tyg.



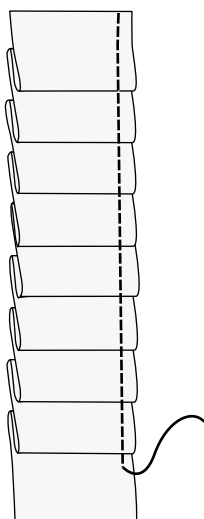
## Smal remsa med dekorsöm:

Lägg Tear-A-Way rivbart mellanlägg under. Sy en valfri dekorsöm på längden mitt på remsan. Vi använde söm 3:20.



## Veckad volang:

1. Vik styckena till den veckade volangen en gång på längden och pressa. Sätt fast rynk- och plisséapparaten. Ställ in den på 6 för ett veck var 6:e stygn. Vecka traskanten på alla styckena. Se Tillbehörskatalogen för instruktioner om hur man använder rynk- och plisséapparaten.

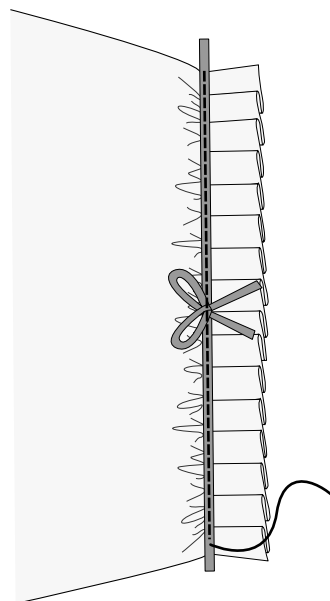


2. De kortare veckade volangerna kommer att användas till ärmarna.
3. Sy fast styckena på nederkanten. Sy först på det rynkade stycket på blusens nederkant. Sy sedan på den smala remsan och till sist den veckade volangen.

4. Följ sömnadsinstruktionerna till mönstret för att fortsätta sy blusen.

## Ärm:

1. Välj söm nr 1 och ställ in sömlängden på 5.0. Sy två rader rynksöm (en lång raksöm) längs med nederkanten på ärmarna. Rynka ärmkanten till den längd du önskar. Sy fast de korta veckade volangerna på ärmarnas nederkanter. Täck sömmen med ett silkesband.



2. Följ sömnadsinstruktionerna till mönstret för att sy färdigt blusen.