



# 4D Vision

---

## Användarhandbok

De program som denna användarhandbok refererar till kan ändras utan föregående meddelande. Stor omsorg har lagts ned för att göra innehållet i användarhandboken korrekt.

Programmen som beskrivs i denna bok levereras under licensavtal och får bara användas i enlighet med villkoren i avtalet.

Windows är ett registrerat varumärke som tillhör Microsoft Corporation. Acrobat, Adobe PDF logo och Reader är registrerade varumärken eller registrerade varumärken som tillhör Adobe Systems Incorporated i USA och/eller andra länder. Bilderna som används till vissa bakgrunder har tillhandahållits av Unique Patterns, Electric Quilt Company och RJR Fabrics, och deras copyright är skyddad. Delar av digitalt bildinnehåll © 2006 SERIF (Europe) Ltd. och dess licensinnehavare. Andra produktnamn som nämns i denna handbok kan vara varumärken eller registrerade varumärken som tillhör respektive företag. Härmed erkänns dessa varumärken.



# Innehåll

<b>Komma igång</b> .....	<b>1</b>
Hur du startar programmet.....	2
4D Vision Termer och regler .....	2
Programfönstrets delar .....	3
<b>Snabbstartsövningar</b> .....	<b>4</b>
Gnistrande hjärtan .....	4
Gardin med stjärnor.....	12
<b>Att använda bakgrunder</b> .....	<b>19</b>
<b>Visa</b> .....	<b>20</b>
Visningslägen.....	20
Trådeffekter .....	21
<b>Dekorera med applikationer och pärlor</b> .....	<b>22</b>
Markera applikation .....	22
Lägga till pärlor.....	23
<b>Ångra</b> .....	<b>24</b>


# Komma igång

---


Välkommen till 4D Vision. 4D Vision ger dig möjlighet att titta på broderier mot en bakgrund i form av olika plagg, quiltblock eller tyg, och att visa broderiet med applikationer och/eller dekorativa pärlor. Använd Background Wizard för att skapa dina egna bakgrundsplagg, quiltblock och tyger från bilder, inskannade foton eller digitalfoton. Byt trådfärg och placera broderiet som du vill med hjälp av roterings- och speglingsfunktionerna. Du kan förhandsgranska ett helt broderiprojekt innan du syr det. Gör en 3D-utskrift eller spara en bild av det färdiga resultatet. Alternativa visningar låter dig se effekten av att använda självlysande tråd eller tråd som reagerar på solljus. Du kan också förhandsgranska effekter med tvillingnål och dubbel tråd.

## Hitta information

### Användarhandbok och Referensguide

I Användarhandboken och Referensguiden visas hur du startar modulen och där får du också en snabbgenomgång av huvudskärmen. Därefter följer snabbstartsövningarna där du får lära dig att använda modulen. I användarhandboken finns information om de främsta funktionerna i modulen och i referensguiden finns dessutom fullständig referensinformation. Referensguiden levereras i pdf-format , klar för utskrift.


### Direkthjälp

I direkthjälpen finns snabbstartsövningar och fullständig referensinformation. Du kan använda hjälpikonen Vad är detta , trycka på F1 eller klicka på knappen Help. Om det finns ett relevant hjälpavsnitt till objektet i fråga, visas detta.

### Snabbreferenskort

Förvara snabbreferenskortet i närheten av datorn som en bekväm guide till modulens funktioner.

### Exempelguider


I Backgrounds Guide (Bakgrundsguiden) i 4D Vision visas exempel på bakgrunder i form av plagg, quiltblock och tyger. I andra exempelguider visas exempel på typsnitt, former, stygntyper, exempelmönster och HTML-teman som finns tillgängliga i 4D Embroidery System. Exempelguiderna levereras i pdf-format , klara för utskrift.

## Visa och skriva ut pdf-guider

Du hittar alla referens- och exempelguider till programmet 4D Embroidery System om du går till Start, All Programs, 4D Embroidery System och sedan väljer Reference Guides eller Sample Guides. Du kan också dubbelklicka på genvägen till 4D Embroidery System på skrivbordet, och sedan dubbelklicka på Reference Guides eller Sample Guides. Markera önskad pdf-guide.

*För att kunna visa och skriva ut pdf-guiderna måste du ha Acrobat Reader®. Programmet finns med på 4D Embroidery System programvaru-cd:n/dvd:n.*

## Readme och teknisk information

Den senaste informationen om 4D Embroidery System hittar du i filen Readme.rtf . (Dubbelklicka på en Readme-fil för att öppna den i WordPad eller Microsoft® Word.) Om du inte får svar på dina frågor i hjälpen, användarhandboken eller readme-filerna, kan du läsa filerna "Technical notes" i mappen "Technical" på cd:n/dvd:n.

## Frågor och svar på Internet

Via alternativet Internet FAQs på Help-menyn ansluts du till en databas med vanliga frågor om 4D Embroidery System. Du kan söka i hjälpavsnitt för den modul du använder eller söka i alla avsnitt.

## Tutorials (interaktiva övningar)

Till många av modulerna finns interaktiva övningar. Där får du en steg för steg-demonstration av snabbstartsövningarna till många av modulerna i 4D Embroidery System. Där visas direkt olika moment med vilka du kan lära dig att använda de främsta funktionerna i programmet. Du hittar de interaktiva övningarna i Learning Center på Internet. Gå till Start, All Programs, 4D Embroidery System och klicka på Learning Center.

## Exempelfiler



I snabbstartsövningarna ingår prover att använda, till exempel bilder som skapas under övningarna. Exempelfilerna installeras i undermappar till C:\4DEmbroidery\Samples\Vision eller i någon annan mapp som du väljer.

Standardhuvudmappen för programmen i 4D Vision är C:\4DEmbroidery.

# Hur du startar programmet



## Starta 4D Vision

### Startmeny


1. Klicka på startknappen längst ner till vänster på skärmen så visas startmenyn.
2. Flytta muspekaren till Alla program, så visas en annan meny.
3. Flytta muspekaren till 4D Embroidery System så visas en programmeny.
4. Klicka på 4D Embroidery  för att köra programmet.
5. Klicka på ikonen för 4D Vision  i verktygsfältet QuickLink. 4D Vision startar.

### Genvägar på skrivbordet

Ett alternativ till att starta programmet via startmenyn, som beskrivits tidigare, är att använda genvägen till 4D Embroidery på skrivbordet i Windows®. Genvägen skapas automatiskt om du väljer det alternativet vid installationen.

1. Stäng eller minimera de program du kör.
2. Dubbelklicka på genvägen till 4D Embroidery System-programmappen. En lista över program visas.
3. Dubbelklicka på 4D Embroidery  för att starta det.
4. Klicka på ikonen för 4D Vision  i verktygsfältet QuickLink. 4D Vision startar.

### Snabbstartsövningar

Innan du börjar med snabbstartsövningarna ska du kontrollera att Show Measurements In (Visa mått i) har angetts till Millimeter på fliken Options (alternativ) i 4D Configure .


*Om du hellre vill arbeta med tum, kan du ändra tillbaka till tum när du är klar med övningarna.*

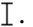
Följ instruktionerna ovan och starta 4D Vision för snabbstartsövningarna.



# 4D Vision Termer och regler

För en allmän översikt av termer och regler, se Kom-igång-introduktionen till 4D Embroidery System.


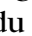
## Pekare på skärmen

Muspekaren visas normalt som en pil  på skärmen.

Om den placeras över en textruta, ändras den till I-form - och du kan skriva, exempelvis anteckningar i kontrollpanelen .

Om du väljer Zooma in visas zooma in-pekaren . Om du väljer Zooma ut visas zooma ut-pekaren .

När du väljer Select Appliqué (välj applikation), visas pekaren Rita polygon .

På sidan Crop Picture (Beskär bild) i Background Wizard ändras pekaren till en dubbelpil  när du flyttar beskärningslinjerna och till en pil med fyra spetsar  när du flyttar det beskurna området.

## Filtyper

4D Vision kan visa och skriva ut broderier och bildfiler (bakgrunder).

### Broderfilformat

4D Vision läser in och sparar i följande broderfilformat: Brother/Babylock/Bernina PEC (.pec), Brother/Babylock/Bernina PES (.pes version 2,3,4,5,6), Compucon/Singer PSW (.xxx), Husqvarna Viking / Pfaff (.vp3 och .vip), Husqvarna (.hus, .shv och .dhv), Janome (.jef och .sew), Melco (.exp), Pfaff (.pcs), Tajima (.dst) och Toyota (.10\*).

*Obs! Det bästa filformatet att spara broderier i är .vp3 eftersom det sparar trådfärgsinformation och anteckningar. Färgbyten som görs i Thread Effects (trådeffekter) sparas dock inte, så då måste du skriva ut ett arbetsblad från 4D Vision. Spara Husqvarna .shv-filer med hjälp av Send To-alternativen. Husqvarna .dhv-filer kan bara läsas in. Brother/Babylock/Bernina .pes version 3, 4 och 5 kan endast läsas in. Filer i .pes-format sparas som version 2 om broderiet är 130 mm x 180 mm eller mindre. Större broderier sparade i .pes-format sparas som version 6.*

### Bildfilformat

4D Vision kan visa följande bildfilformat för att skapa en bakgrund: Windows eller OS2 Bitmap (.bmp), JPEG-JFIF Compliant (.jpg, .jif, .jpeg), Portable Network Graphics (.png), Tagged Image

File Format uncompressed (.tiff, .tif), Windows Meta File (.wmf), Windows Enhanced Meta File (.emf) och Windows Icon (.ico).

4D Vision kan spara en bild av ett broderi, en bakgrund och en applikation och/eller pärlor i något av följande bildfilsformat: Windows eller OS2 Bitmap (.bmp), JPEG-JFIF Compliant (.jpg, .jif, .jpeg), Portable Network Graphics (.png) och Tagged Image File Format uncompressed (.tiff, .tif).

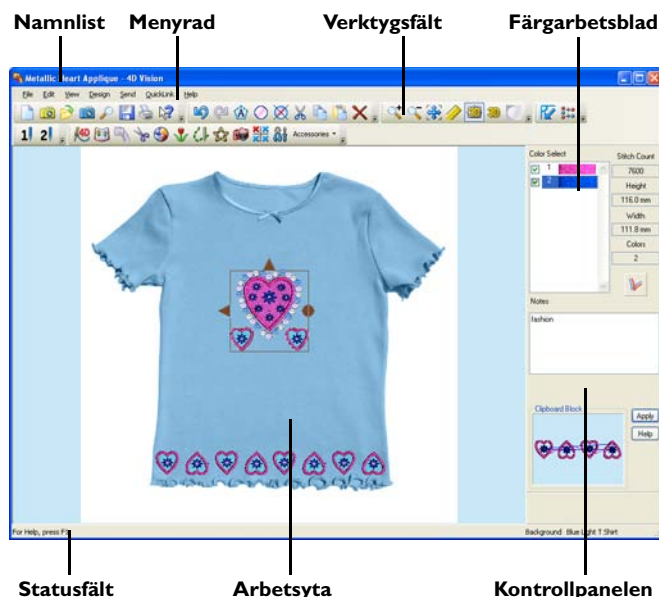
## Bakgrunder

4D Vision sparar och laddar ner bakgrunder som plagg, quiltblock (.gbg) och tyger (.fbg).

Plaggen och quiltblocken visas centrerade på skärmen. De visas i Zoom To Fit (anpassa till fönster) när de först laddas.

Tygproverna läggs ut i flera omgångar för att fylla arbetsytan. Det broderi som laddas ned först anger minsta yta för Zoom To Fit, vilken är ungefär tre gånger broderiets storlek.

# Programfönstrets delar



## Arbetsyta

Arbetsytan är den yta där bakgrunden visas i form av ett plagg, quiltblock eller tyg, med ett antal broderier nedladdade till bakgrunden. Det är också där som du kan dekorera broderier och bakgrunden med applikationer och pärlor.

## Kontrollpanelen

Till höger om arbetsytan sitter kontrollpanelen. Kontrollpanelen innehåller färgarbetsbladet, information om mönstret (antal stygn, höjd, bredd och antal färger) och ikonerna Trådeffekter. I rutan Notes (anteckningar) visas anteckningarna för det valda broderiet, inklusive eventuella trådeffekter. Det innehåller även Clipboard Block (urklippblocket) som visar broderier som ska klistras in i 4D Vision.

## Statusfält

Statusfältet visas längst ner i programfönstret. Från vänster till höger visar statusfältet:

- Korta beskrivningar av menyalternativens eller ikonernas funktioner.
- Namnet på den aktuella bakgrunden.

## Gnistrande hjärtan



### Plaggbakgrund, applikation och pärlor

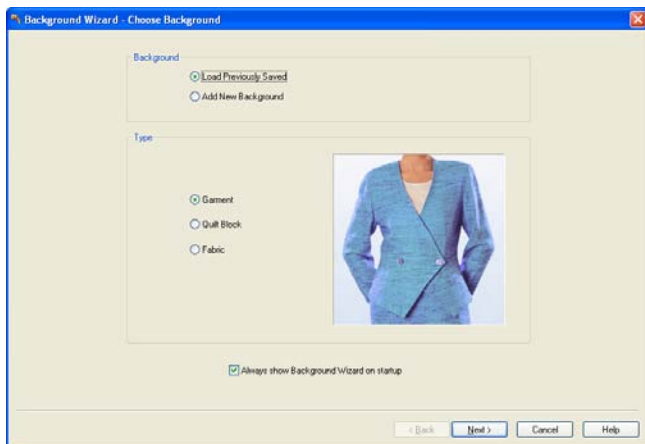
I den här övningen ska du med hjälp av Background Wizard välja en t-shirt att ha som bakgrundsplogg och sedan hämta ett broderi med hjärtapplikationer. Sedan ska du flytta broderiet, byta färgerna och spara det ändrade broderiet med ett nytt namn. Välj sedan, utan att ta hjälp av guiden, en t-shirt i en annan färg till bakgrundsplogg, så att samma broderi ligger kvar på arbetsytan. Hämta ett broderi i form av en rad med små hjärtan och placera sedan, med hjälp av kopiera och klistra in, ytterligare en rad med hjärtan bredvid den första.



*Du kan också använda 4D Embroidery och skapa en rad med hjärtan från originalbroderiet.*

Lägg ut tygapplikationer i olika färger, och lägg sedan på pärlor och paljetter för att göra broderiet ännu finare. Visa resultatet i Realistic mode (verkligt läge), skriv ut det och spara det som en bild.

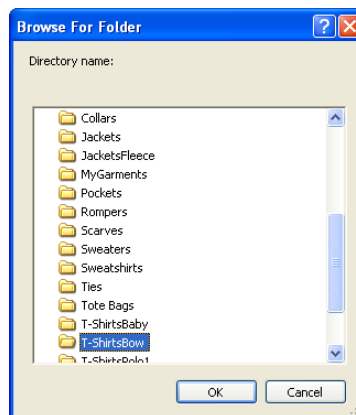
### Starta Background Wizard

1. Starta 4D Vision . Sidan Choose Background (välj bakgrund) i Background Wizard visas. Om Background Wizard inte kommer upp när du startar, klickar du på ikonen Nytt .



2. Se till att Background är inställd på Load Previously Saved (ladda tidigare sparad) och att Type är inställd på Garment (plagg). Klicka sedan på Next (nästa). Sidan Load Background (ladda bakgrund) i Background Wizard visas.
3. Klicka på ikonen för visning .
4. Klicka i dialogrutan Viewer på ikonen med tre punkter  för att bläddra genom mappar.

5. Bläddra till mappen Bgrounds\Garments \General\T-ShirtsBow.



*I dialogrutan Browse For Folder (bläddra efter mapp) visas endast de mappar från vilka du kan ladda ned den valda bakgrundstypen. När du lägger till nya bakgrunder läggs de automatiskt till i rätt mapp.*



6. Klicka på OK. Plaggen i mappen visas.

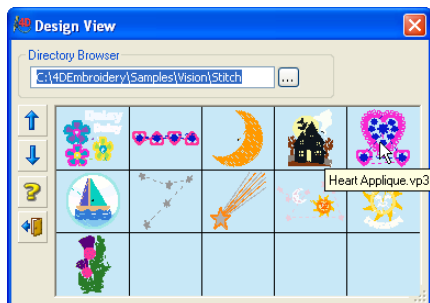


*Om du placerar pekaren över en miniatyr utan att klicka på den, visas namnet på plagget. Plagget heter Purple T shirt.gbg. I datorn kanske namnet visas som purple t shirt utan filtillägget .gbg.*

- Klicka på den lila t-shirten. Visaren stängs och t-shirten visas på sidan Load Background (ladda bakgrund) i Wizard.

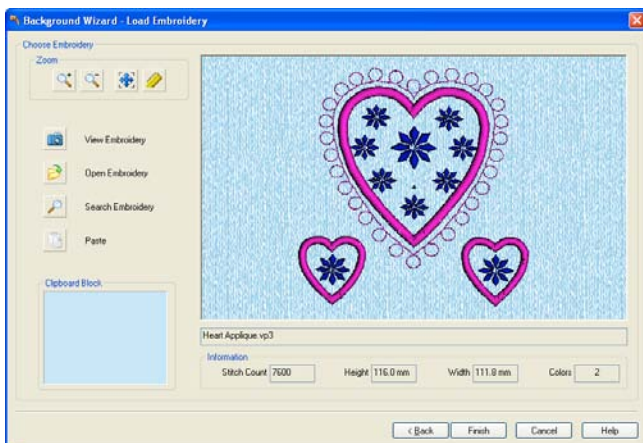


- Klicka på Next (nästa). Då visas sidan Load Embroidery (hämta broderi) i Background Wizard.
- Klicka på ikonen för visning .
- Öppna dialogrutan Viewer och klicka på ikonen med tre punkter för att bläddra genom mappar .
- Bläddra till mappen C:\4DEmbroidery\Samples\Vision\Stitch.
- Klicka på OK. Broderierna i mappen visas.



Om du placerar pekaren över en miniatyr utan att klicka på den, visas namnet på broderiet. Broderiet heter "Heart Applique.vp3".

- Klicka på bilden Heart Applique.vp3. Då visas den på sidan Load Embroidery (ladda ned broderi) i guiden.




- Klicka på Finish (slutför). Broderiet Heart Applique visas på t-shirten.

## Flytta, byta färg och spara

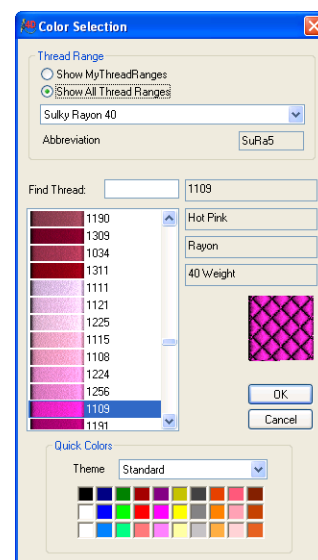
- Flytta muspekaren så att den hamnar i valrutan runt broderiet. Klicka på musknappen och håll den nere och flytta sedan uppåt så att broderiet dras uppåt. Observera att en kontur visar den ungefärliga formen på ett broderi när du flyttar det genom att klicka och dra. Flytta upp broderiet i samma höjd som de små hjärtana och släpp sedan musknappen.



- Klicka på Real Size (verklig storlek) . Visaren zoomar in mitten av den synliga arbetsytan och visar broderiet i verklig storlek. Observera att broderiet hamnar lite ovanför mitten eftersom du flyttade det tidigare.
- Rulla upp med rullningslistan till höger om arbetsytan så att du kan se hela broderiet på arbetsytan.


Alternativt, om du har en hjulmus kan du använda den för att rulla upp och ner.

- Klicka på den första färgen i färgarbetsbladet (avsnittet Color Select i kontrollpanelen). Dialogrutan Color Selection visas. Färgen är nu inställd på tråden 1109 (Hot Pink) i uppsättningen Sulky Rayon 40.




- Klicka på Show All Thread Ranges (visa alla tråduppsättningar) i rutan Thread Range (tråduppsättning).

Då visas en lista med tråduppsättningar.

20. Rulla uppåt och klicka på Sulky Metallic 30 i listan. Den färg som ligger närmast markeras. Det är 7013 (Rose). Klicka på OK för att bekräfta trådbytet. Broderiet ändras så att metallictråden visas i stället för rayontråden.  
*Lägg märke till att i realistiskt utförandet i färgarbetsbladet visas metallictråden. Om du använder arbetsbladet i klassiskt utförande visar ett plustecken på färgrutan att en metallictråd har valts.*
21. Klicka på den andra färgen i färgarbetsbladet. Dialogrutan Color Selection (färgval) visas. Färgen är för tillfället inställd på tråden 572 i Sulky Rayon 40-uppsättningen.
22. Klicka på Show All Thread Ranges (Visa alla trådupsättningar) i rutan Thread Range (trådupsättning). Då visas en lista med trådupsättningar.
23. Klicka på Sulky Metallic 30 i listan. Den färg som ligger närmast markeras. Det är 7016 (Blue). Klicka på OK för att bekräfta trådbytet. Broderiet ändras så att metallictråden visas i stället för rayontråden.
24. Klicka på Save As (spara som). Dialogrutan Save As öppnas .
25. I rutan Save In, (Spara i), bläddra till mappen C:\4DEmbroidery\MyDesigns.
26. Kontrollera att .vp3 är markerat i rutan Save As Type. Byt namn till "Metallic Heart Applique" i rutan Name (namn) och klicka sedan på Save (spara).

## Byta bakgrundsplagg




27. Klicka på Ladda bakgrund . Då visas dialogrutan Viewer. T-shirtarna i plaggmappen du valde tidigare visas.
28. Klicka på miniatyren till Blue light t shirt.gbg. Dialogrutan Viewer stängs och den lila t-shirten byts ut mot den ljusblå. Visningsfönstret anpassar sig automatiskt så att du kan se hela det nya plagget.



## Lägga till en rad med små hjärtan

*Detta kan göras på två olika sätt: Du kan antingen ladda ned den färdiga raden med fyra hjärtan eller följa instruktionerna och göra en egen rad med hjärtan i 4D Embroidery.*

## Ladda ned en färdig rad med fyra hjärtan

29. Klicka på Öppna . Då öppnas dialogrutan Open.
30. Bläddra till mappen C:\4DEmbroidery\Samples\Vision\Stich.
31. Klicka på filen Four Hearts.vp3 och sedan på Open. Raden med hjärtan visas på arbetsytan.
32. Flytta raden ned till t-shirtens nederkant och placera den på vänster sida.
33. Klicka på Kopiera .
34. Klicka på Klistra in . Nu visas en ny kopia av raden med hjärtan på skärmen.

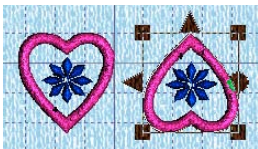
35. Flytta ned raden till t-shirtens nederkant och placera den på höger sida. Placera raden på samma nivå som den till vänster och så att alla hjärtan är jämnt fördelade. Om du vill kan du använda piltangenterna för att finjustera broderiet.





### Skapa en rad med fyra hjärtan med 4D Embroidery




36. Klicka på Kopiera . Broderiet med hjärtapplikationen kopieras till urklippblocket och visas i Clipboard Block i kontrollpanelen.
37. Klicka på ikonen till 4D Embroidery . Fönstret 4D Embroidery visas. Kontrollera att Designsidan i kontrollpanelen är markerad.  
*Kontrollera att du har sparat eventuella tidigare broderier och klicka sedan på New.*
38. Klicka på Båge . Välj 225mm x 140mm - Universal Large Hoop I i gruppen Universal och klicka på OK.
39. Klicka på Inställningar . Kontrollera att Grid Size (rutnätsstorlek) står på 10 och klicka på OK.
40. Klicka på Klistra in . Hjärtapplikationen visas på arbetsytan i 4D Embroidery.
41. Klicka på redigeringsfliken (Edit).
42. Klicka på Zooma in . Pekaren ändras till zooma in-pekar .
43. Rita genom att klicka och dra en rektangel runt det lilla hjärtat på höger sida. När du släpper musknappen zoomas hjärtat in.
44. Klicka på ikonen Markera polygon . Pekaren förvandlas till pekaren Markera polygon .
45. Klicka och placera ut en serie punkter och rita en linje runt det lilla hjärtat. Placera linjen nära hjärtat så att hoppstyg till andra delar i broderiet inte kommer med i markeringen. Högerklicka när du har kommit hela vägen runt hjärtat och när linjens slutpunkt befinner sig nära dess startpunkt. Hjärtat markeras.

*Om valrutan inte bar exakt rätt storlek för att bara hjärtat ska vara markerat utan några hoppstyg, klickar du utanför valrutan och ritar en ny polygon runt hjärtat och lägger linjen lite närmare det.*

46. Klicka på Kopiera . Hjärtat kopieras och ersätter hela hjärtbroderiet i urklippblocket.
47. Klicka på Design-fliken och sedan på Nytt . Klicka på No när du tillfrågas om du vill spara broderiet.
48. När arbetsytan är tom klickar du på Klistra in och det lilla hjärtat visas på arbetsytan.
49. Flytta det lilla hjärtat så att dess övre kant ligger på den första rutnätslinjen över mitten och dess högra kant ligger på den lodräta mittlinjen i rutnätet.
50. Klicka på Klistra in . Då placeras ett andra litet hjärta på arbetsytan.
51. Klicka på det lodräta vändhandtaget på det andra hjärtat så att det spegelvänds lodrätt.
52. Flytta det andra hjärtat så att det ligger exakt en ruta till höger om det första och så att dess övre kant ligger på den första rutnätslinjen över mitten. 
53. Klicka på Kombinera . De två hjärtana blir till ett enda broderi.
54. Klicka på Encore . Då visas dialogrutan Encore.
55. Ange Type till Line och kontrollera att Position står på Standard. Ändra Repeats till 2 och kontrollera att alternativet ColorSort är markerat (förbokat).
56. Klicka på OK. Hjärtana upprepas två gånger på arbetsytan. Versionen i färg är det ursprungliga paret, och konturversionen är upprepningen i Encore.
57. Lägg märke till att det finns ett fyllt svart handtag på höger sida i slutet av raden med hjärtan. Klicka och dra i detta handtag en ruta åt höger. Då bildas ett mellanrum på en ruta mellan de två paren hjärtan, så att alla hjärtan är jämnt fördelade.
58. Högerklicka så att de upprepade hjärtana blir till ett enda broderi som även det är färgsorterat.
59. Klicka på Spara som och spara broderiet som Four Hearts.vp3 i C:\4DEmbroidery\MyDesigns.
60. Klicka på Copy (kopiera) och raden med fyra hjärtan ersätter det enda hjärtat i urklippblocket.
61. Klicka på ikonen till 4D Vision . Nu visas skärmen för 4D Vision igen med den blå t-shirten och hjärtapplikationen.

62. Klicka på Klistra in . Då visas raden med fyra hjärtan på arbetsytan.
63. Flytta ned raden till t-shirtens nederkant och placera den på vänster sida.
64. Klicka på Klistra in . Nu visas en ny kopia av raden med hjärtan på skärmen.
65. Flytta ned raden till t-shirtens nederkant och placera den på höger sida. Placera raden på samma nivå som den till vänster och så att alla hjärtan är jämnt fördelade. Om du vill kan du använda piltangenterna för att finjustera broderiet.



## Lägga till en applikation under det stora hjärtat

66. Klicka på Verklig storlek .
67. Rulla upp så att du kan se hela hjärtapplikationen.
68. Lägg märke till att det inte finns någon valruta runt broderiet. Det beror på att en rad med fyra hjärtan för tillfället är markerad. Använd tabbtangenten på tangentbordet och markera applikationen igen.
69. Klicka på Markera applikation . Observera att de flesta andra ikoner i verktygsfältet inte längre är tillgängliga. Pekaren förvandlas till pekaren Rita polygon .
70. Applikationen läggs till genom att placera punkter runt kanten på ytan där du vill se det pålagda tyget. Klicka för att placera den första punkten längst ner på det stora hjärtat, såsom visas under punkt 1 i bilden.



71. Flytta musen en liten bit längs med satinbården som utgör hjärtformen. Klicka på nytt, såsom visas under punkt 2 i bilden.
72. Upprepa genom att flytta en liten bit och klicka och följ satinbården runt hjärtformen. När du placerar punkterna ritas en tjock linje. Se till att denna tjocka linje hamnar på satinbården eftersom den markerar kanten på applikationen.



*Om du vill ta bort en punkt som hamnat fel håller du ned Ctrl och klickar. Då tas den senast placerade punkten bort. För varje gång du klickar och håller ned Ctrl tas en punkt bort.*

73. När du har placerat ut punkter runt hela hjärtat ska du högerklicka för att avsluta markeringen av applikationsytan. Dialogrutan Viewer visas så att du kan välja ett tyg till din applikation.
74. Klicka på ikonen med tre punkter  för att bläddra genom mappar.
75. Bläddra till mappen Bgrounds\Fabrics\General\Silk.
76. Klicka på OK. Tygerna i mappen visas.
77. Klicka på nedåtpilen  till vänster om miniatyrerna. Då visas fler sidetyger.





78. Klicka på 27\_Silk\_Light\_Mauve.fbg. Dialogrutan Viewer stängs och tyget visas under det stora hjärtat, som om du hade sytt fast det som en applikation.

## Lägga till en applikation under det lilla hjärtat



79. Klicka på Markera applikation . Pekaren ändras till pekaren Rita polygon .
80. Klicka för att placera den första punkten längst ner på det lilla hjärtat till vänster.
81. Klicka för att placera ut punkter och dra en linje runt satinbården som utgör det lilla hjärtat.
82. När du har placerat ut punkter runt hela hjärtat ska du högerklicka för att avsluta markeringen av applikationsytan. Dialogrutan Viewer visas så att du kan välja ett tyg till din applikation.

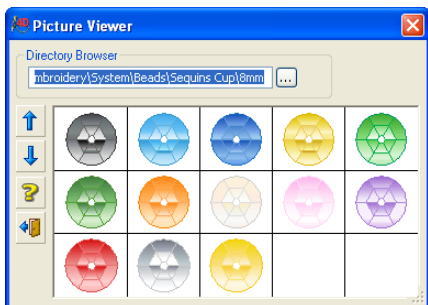
83. Klicka på tyget 22\_Silk\_Blue.fbg. Dialogrutan Viewer stängs och tyget visas under det lilla hjärtat, som om du hade sytt fast det som en applikation.



84. Klicka på Markera applikation . Pekaren ändras till pekaren Rita polygon .
85. Upprepa steg 80 till 83 och placera det lilla hjärtat till höger.
- Om du vill kan du också lägga till applikationer till alla de små hjärtana längst ned på t-shirten. Du kan göra så många applikationsområden du vill till alla projekt.*

## Lägga på 8 mm kupade paljetter i tre färger



86. Klicka på Lägg till pärlor .
87. Öppna dialogrutan Viewer och klicka på ikonen med tre punkter  för att bläddra genom mappar.
88. Bläddra till mappen Beads\Sequins Cup\8mm.
89. Klicka på OK. Paljetterna i mappen visas.



90. Klicka på den lila paljetten 010sequincup8mmpurple.emf. Dialogrutan Viewer stängs.
91. Klicka i mitten på trådöglan under punkten längst ner på det stora hjärtat. Paljetten läggs ut.



92. Börja från den nedersta trådöglan på det stora hjärtat. Klicka för att placera en paljett i mitten den öglan och klicka sedan i var tredje ögla runt hjärtat (d.v.s. lämna två tomma öglor mellan varje lila paljett).

*Om en pärla eller paljett hamnar fel trycker du på Ctrl och klickar och då tas den senast placerade pärlan eller paljetten i sekvensen.*




93. Högerklicka för att avsluta placeringen av denna uppsättning paljetter när du har lagt ut 10 st. lila paljetter.
94. Klicka på Lägg till pärlor .
95. Klicka på silverpaljetten 012sequincup8mmsilver.emf. Dialogrutan Viewer stängs.
96. Klicka för att placera en silverpaljett i öglan medurs från var och en av de lila paljetterna.
97. Högerklicka när du har lagt ut 10 silverpaljetter.
98. Klicka på Lägg till pärlor .
99. Klicka på den mörkblå paljetten 003sequincup8mdbluedk.emf. Dialogrutan Viewer stängs.
100. Klicka för att placera en mörkblå paljett i var och en av de återstående tomma öglorna.
101. Högerklicka när du har lagt ut 10 mörkblå paljetter.

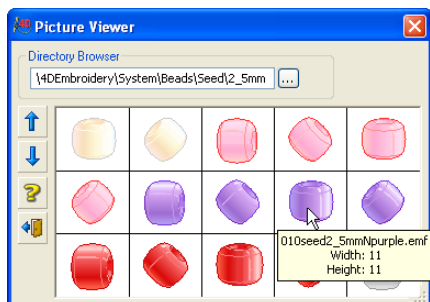


## Lägga till 2,5 mm småpärlor

102. Klicka på Zooma in . Pekaren ändras till zooma in-pekaren .
103. Rita en rektangel runt alla blommorna i hjärtana genom att klicka och dra, och släpp sedan musknappen för att zooma in.





104. Klicka på Lägg till pärlor .
105. Klicka i dialogrutan Viewer på ikonen med tre punkter  för att bläddra genom mappar.
106. Bläddra till mappen Beads\Seed\2\_5mm.
107. Klicka på OK. Pärlorna i mappen visas.
108. Klicka på nedåtpilen  till vänster om miniatyrerna tills de lila småpärlorna visas.



109. Klicka på den lila pärlan som pekar uppåt, 010seed2\_5mm1purple.emf. Dialogrutan Viewer stängs.
110. Placera en pärla i mitten av varje liten blomma i det stora hjärtat genom att klicka.
111. Klicka för att placera en grupp bestående av tre pärlor i mitten av den stora blomman i det stora hjärtat. Placera dem genom att klicka runt kanterna på hålet där blombladen möts i mitten av blomman. De överlappar något för att ge effekten av en bukett.

112. Placera en annan grupp om tre pärlor i mitten av varje blomma i de små hjärtana.



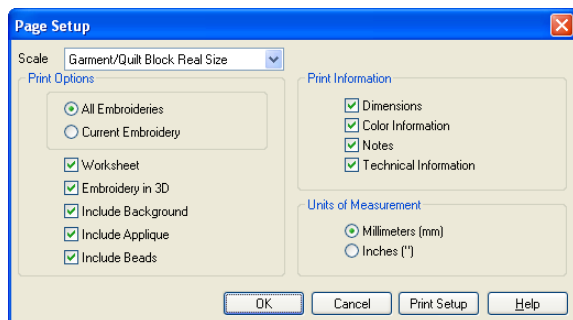
113. Rulla ned till raden med små hjärtan och placera tre pärlor mitt i blomman i varje hjärta.
114. Högerklicka när du har placerat alla småpärlorna.
115. Klicka på Anpassa till fönster  så att hela t-shirten visas med hjärtbroderiet i mitten och raden med hjärtan i nederkanten.
116. Klicka på ikonen Verkligt läge  och granska det färdiga resultatet.



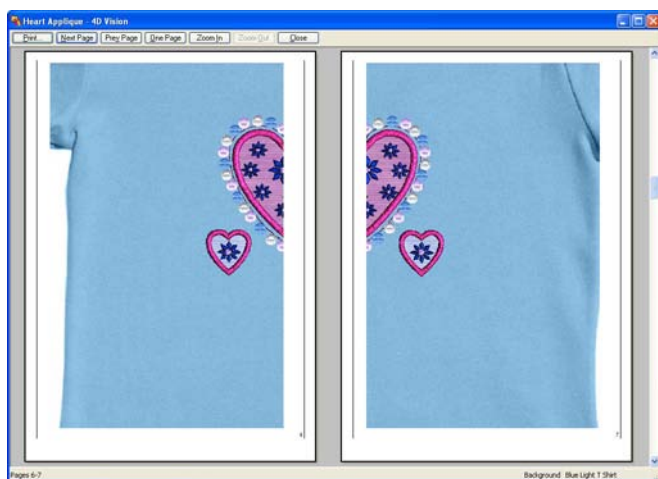
*Exemplet visar hur t-shirten kommer att se ut när de valfria applikationsytorna också har lagts till i raden med små hjärtan.*

## Förhandsgranska, skriva ut och spara bild

117. Klicka på File (arkiv) och Page Setup (utskriftsformat).
118. Klicka på nedrullningspilen till höger i rutan Scale (skala) och klicka på Garment/Quilt Block Real Size (plagg/quiltblock i verklig storlek) i listan.
119. Kontrollera att All Embroideries (alla broderier) är markerat och att alla övriga rutor vid Print Options (utskriftsalternativ) och Print Information (utskriftsinformation) är markerade (förbockade).



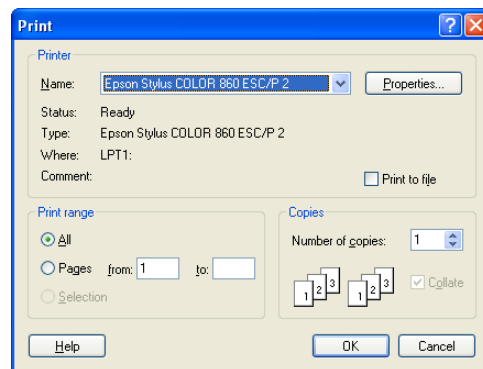
120. Klicka på OK.
121. Klicka på File och Print Preview (förhandsgranska). Huvudfönstret byts ut mot förhandsgranskningsfönstret. Översiktsbilden av t-shirten med broderier och dekorationer är uppdelad på flera sidor. Den kan klippas ut och fogas samman till en mall i full storlek.
122. Klicka på knappen Two Page om du vill se två sidor tillsammans, och klicka på Next Page tills du ser mittsektionen med det stora hjärtat.



*Förhandsvisningen kan skilja sig från exemplet beroende på skrivaren och valt papper. Om du vill skriva ut mallen i full storlek trycker du på Print.*

123. Klicka på Close (stäng) när du vill stänga förhandsvisningen.

124. Klicka på File (arkiv) och Page Setup (utskriftsformat). Ändra alternativet i rutan Scale till Background Zoom To Fit (anpassa bakgrund efter fönster) och klicka på OK.
125. Klicka på File och Print Preview (förhandsgranska). Huvudfönstret byts ut mot förhandsgranskningsfönstret. På den första sidan visas hela t-shirten med broderier och dekorationer.
126. Klicka på One Page (en sida) om du vill se en sida åt gången, och klicka sedan på knappen Next Page (nästa sida) när du vill se övriga sidor i utskriften.
127. Klicka på Print (skriv ut). Rutan Print Preview (förhandsgranska) stängs och dialogrutan Print (skriv ut) öppnas.



128. Klicka på OK för att skriva ut projektet. Använd utskriften som referens till hela broderiprojektet.
129. Klicka på File (arkiv) och Save Picture (spara bild).
130. I rutan Save In (Spara i) bläddrar du till mappen C:\4DEmbroidery \MyPics.
131. Klicka på nedåtpilen i rutan Save As Type (filformat) och markera "JPEG-JFIF Compliant (\*.jpg, \*.jif, \*.jpeg)" i listan.
132. Klicka i rutan File Name (filnamn) och skriv in "Hearts on Blue T-Shirt" (hjärtan på blå t-shirt).
133. Klicka på Save. Du har nu en bild som du kan använda som en vägledning till broderiet.



# Gardin med stjärnor

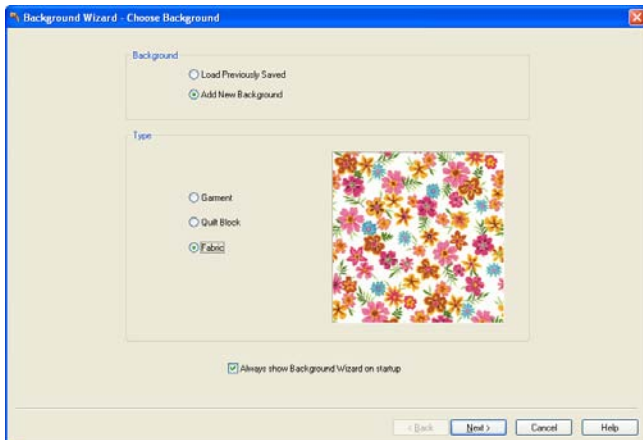
## Ny tygbakgrund, Glitterläge och trådeffekter

I den här övningen ska du förhandsvisa ett arrangemang med broderier som ska bli till en magisk gardin till barnens sovrum. Först ska du skapa en ny tygbakgrund med Background Wizard. Sedan ska du med hjälp av Search Embroidery (sök broderi) hitta ett kometmotiv. Justera broderiet med rotera och spegelvänd och flytta det till rätt placering på tyget. Ändra en del av trådarna till självlysande Moonglow-tråd och spara broderiet med ett nytt namn. Ladda ned ett broderi med grupp stjärnor och ändra tråden till Moonglow. Använd kopiera och klistra in och placera ut ytterligare stjärnor. Ladda ned ett broderi med en månskära och använd trådeffekten Twin Needle (tvillingnål) för att visa Moonglow-tråden tillsammans med de ursprungliga färgerna. Använd trådeffekterna Twin Needle (tvillingnål) och Dual Thread (dubbel tråd) på kometbroderiet med ytterligare några Moonglow-färger. Visa projektet i Glow Mode (glitterläge), skriv ut resultatet och spara en bild.



Om du vill kan du täcka ett större område med ännu fler stjärnor och använda Add Beads (lägg till pärlor) för att lägga till stjärnpaljetter.

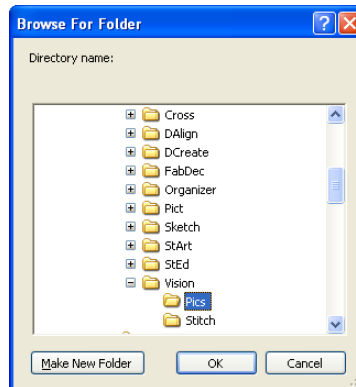
## Skapa en ny tygbakgrund med Background Wizard

1. Starta 4D Vision . Sidan Choose Background (välj bakgrund) i Background Wizard visas. Om Background Wizard inte kommer upp när du startar, klickar du på ikonen Nytt .
2. Välj Add New Background (lägg till ny bakgrund) under Background, och Fabric (tyg) under Type (typ).

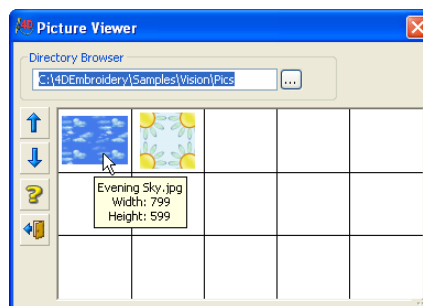


3. Klicka på Next (nästa) så visas sidan Choose Picture (välj bild).

4. Klicka på Visa bild . Då visas dialogrutan Viewer.
5. Öppna dialogrutan Viewer och klicka på ikonen för att bläddra genom mappar med tre punkter .
6. Bläddra till mappen C:\4DEmbroidery\Samples\Vision\Pics.



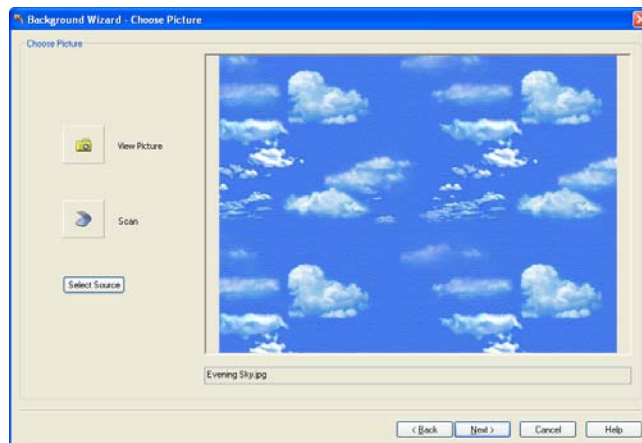
7. Klicka på OK. Bilderna i mappen visas.



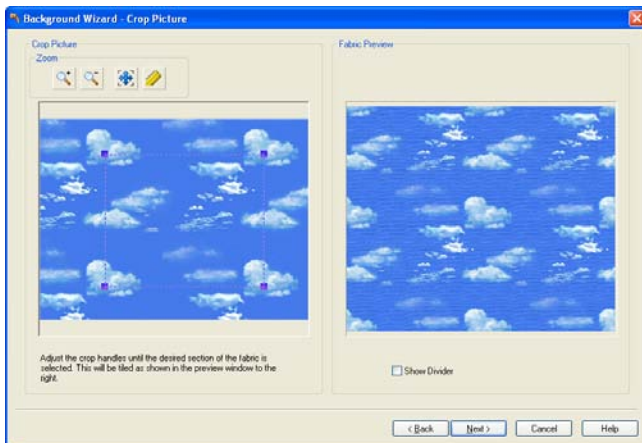
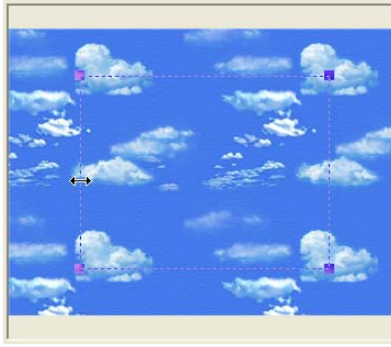
Om du placerar pekaren över en miniatyr utan att klicka på den visas namnet på bilden och dess storlek i pixlar. Bilden heter Evening Sky.jpg.

Det kan hända att din dator bara visar namnet "Evening Sky" utan ändelsen .jpg.

8. Klicka på miniatyren Evening Sky.jpg. Då hämtas bilden till sidan Choose Picture, och namnet visas under förhandsvisningsområdet.

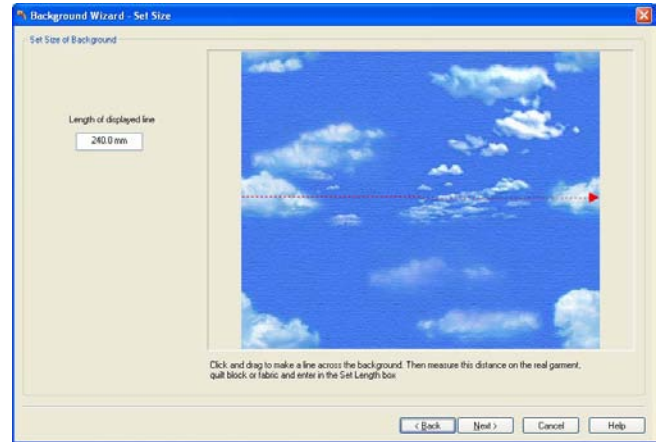


9. Klicka på Next (nästa) så visas sidan Rotate Picture (rotera bild).
10. Vinkeln behöver inte ändras, så klicka på Next (nästa) igen. Sidan Crop Picture (kapa bild) visas.
11. Den vänstra bilden har en streckad linje runt kanten på bilden som ska kapas. Flytta musen över vänster-sidan på den streckade rutan så att pekaren blir en dubbelpil.
12. Klicka på linjen och dra den lite åt höger och se hur förhandsvisningen till höger ändras allt eftersom du flyttar den streckade linjen. Flytta linjen tills de blå rutorna till vänster om beskärningsrutan alla hamnar i mitten av ett moln.
13. Klicka och dra den översta linjen i beskärnings-rutan litet nedåt. De stora molnen i förhands-granskningsrutan till höger ska kopplas ihop såsom visas.

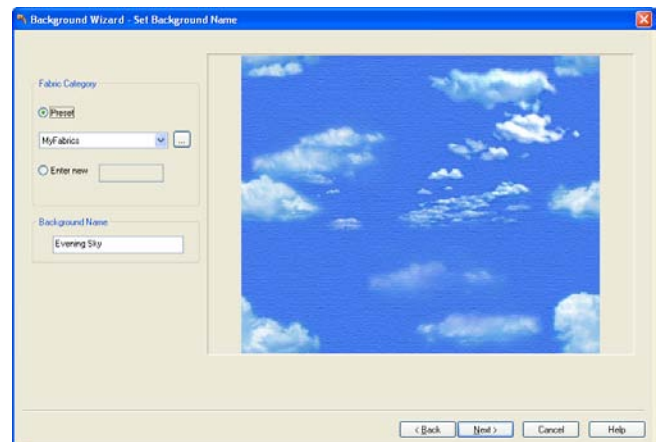


14. Klicka på Next (nästa) när du tycker att molnen i rutan till höger ser bra ut. Sidan Set Size (ställ in storlek) visas så att du kan ställa in bakgrunden på verklig storlek.

15. Klicka och dra från bakgrundsbildens vänstra kant och rita en linje direkt över till höger kant. Släpp musknappen. En dialogruta visas där du kan ange längden på linjen. Skriv in 240 och klicka på OK. Måttet och måttlinjen visas nu båda på sidan Set Size (ställ in storlek).




16. Klicka på Next (nästa) så visas sidan Set Background Name (ställ in bakgrundsnamn).
17. I rutan Fabric Category (tygkategori) ska Preset (förinställd) vara markerat och den valda kategorin ska vara MyFabrics.
18. Lämna bakgrundsnamnet "Evening Sky", vilket är detsamma som bilden du laddade ner.

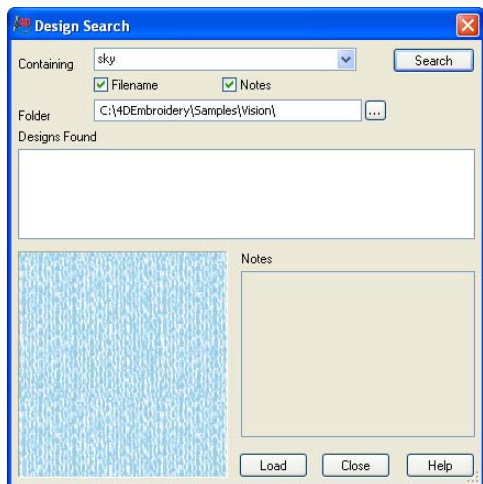


19. Klicka på Next (nästa). Då visas sidan Load Embroidery (hämta broderi).

## Hämta ett broderi genom att söka

20. Klick på knappen Sök broderi . Då visas dialogrutan Design Search (sök mönster).
21. Skriv in "sky" i rutan Containing (innehåller).

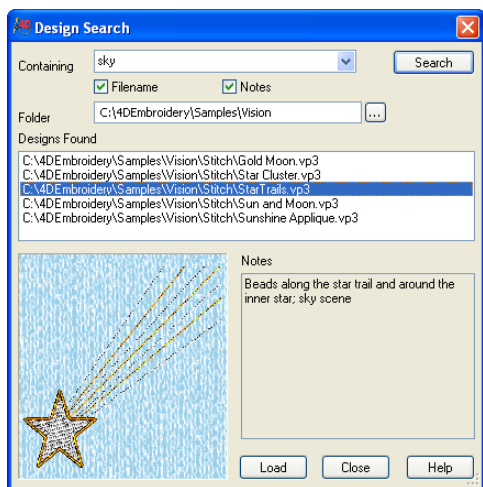
22. Ange vilken mapp du vill söka i:  
C:\4DEmbroidery\Samples\Vision.



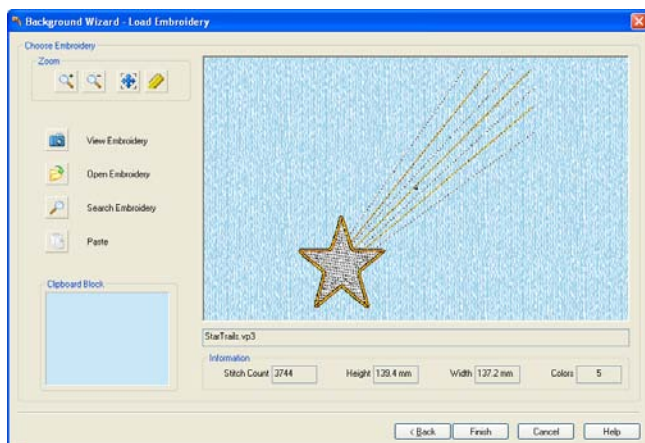
*Du kan också klicka på knappen med tre punkter och välja*

*C:\4DEmbroidery\Samples\Vision i dialogrutan Browse for Folder (bläddra efter mapp).*

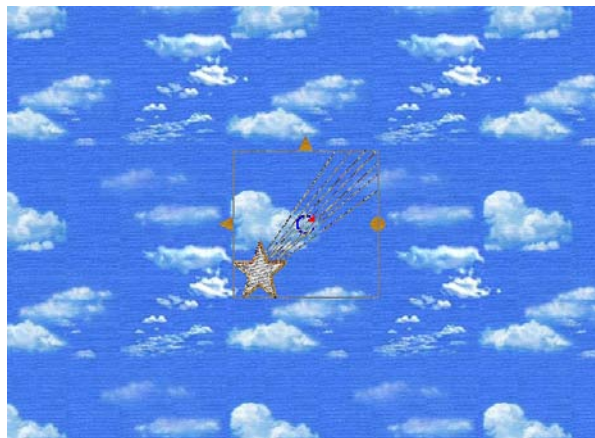
23. Klicka på Search (sök) och några broderier hittas.  
24. Klicka på Star Trails.vp3. Den förhandsvisas och anteckningarna visas.



25. Klicka på Load. Dialogrutan Design Search stängs och broderiet visas på sidan Load Embroidery.




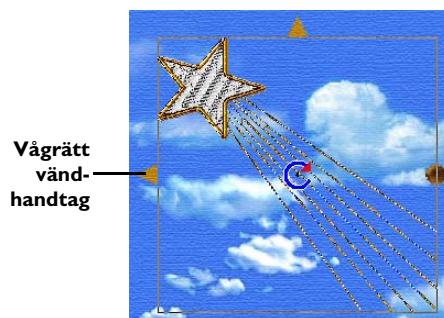
26. Klicka på Finish (slutför). Broderiet visas nu på din nyskapta tygbakgrund. Arbetsytan visar ett område som är ungefär tre gånger högre och bredare än broderiet och där broderiet är placerat i mitten.



*Beroende på vilken del av bilden du har valt på sidan Crop Picture i Background Wizard, kanske broderiet visas mot en annan del av tygbakgrunden än i exemplet.*

## Justera broderiet



27. Klicka på Roter 90 . Broderiet roteras 90 grader medsols.  
28. Klicka på det vågräta vändhandtaget och broderiet spegelvänds från vänster till höger.

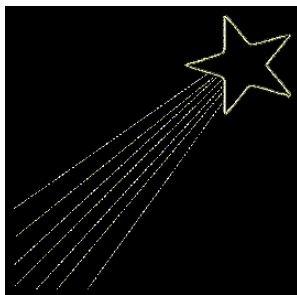
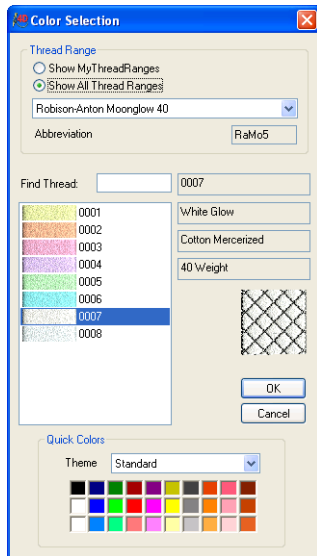


29. Klicka och dra inuti valrutan runt broderiet och flytta det så att stjärnan ligger på en tom bit blå himmel över ett av de större molnen.



## Byta färger och visa i glitterläge

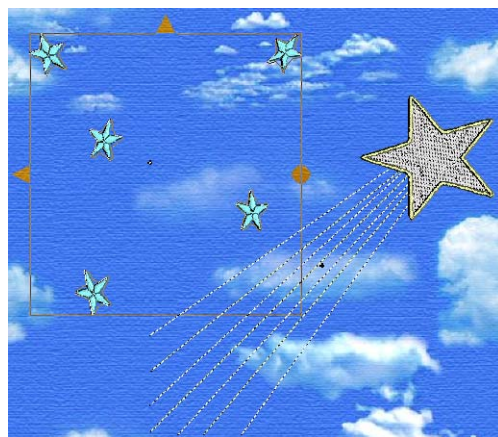
30. Klicka på den första färgen i färgarbeitsbladet. Dialogrutan Color Selection (färgval) visas. Den aktuella färgen visas. Det är 8001 (Silver) från Sulky Metallic Silver 30.
31. Klicka på Show All Thread Ranges (Visa alla trådupsättningar) i rutan Thread Range (trådupsättning). Då visas en lista med trådupsättningar.
32. Skriv in ett R så att du kommer till de trådupsättningar som börjar på R. Klicka på Robison-Anton Moonglow 40 i listan. Den färg som ligger närmast markeras. Det är 0002 (Peach Glow).
33. Klicka på 0007 (White Glow).
34. Klicka på OK för att bekräfta trådbytet. Broderiet ändras och nu visas dagsljusfärgen på Moonglow-tråden och glitterläget  kan väljas.
35. Klicka på den andra färgen i färgarbeitsbladet och ändra den till Robison-Anton Moonglow 40 0001 (Yellow Glow). Klicka på OK.
36. Klicka på den fjärde färgen i färgarbeitsbladet och ändra även den till Robison-Anton Moonglow 40 0001 (Yellow Glow). Klicka på OK.
37. Klicka på ikonen för glitterläge . Allt blir svart utom Moonglow-trådarna. Detta simulerar hur broderiet kommer att se ut i mörker. Här är det en komet som kommer flygande över natthimlen.





*Glitterläget kan endast användas om en eller flera färgblock i broderiet använder en tråd som lyser i mörkret eller reagerar på solljus. När tråd som reagerar på solljus används, visas trådfärgen i glitterläget så som den kommer att se ut i solljus. Allt annat (andra trådar, bakgrund, applikationer och pärlor) visas på samma sätt som i Realistic mood (verkligt läge).*

## Lägga till grupper av stjärnor

38. Klicka på ikonen normalläge .
39. Klicka på Anpassa till fönster  så att broderiet hamnar mitt på skärmen.
40. Klicka på Öppna . Dialogrutan Open visas.
41. Bläddra fram till mappen C:\4DEmbroidery\Samples\Vision\Stitch i rutan Look In (leta i).
42. Klicka på filnamnet Star Cluster.vp3.  
*Det kan hända att din dator bara visar namnet Star Cluster utan tillägget .vp3.*
43. Klicka på Open. Broderiet visas mitt på skärmen.
44. Klicka på färgen i färgarbeitsbladet och ändra den till Robison-Anton Moonglow 40 0006 (Yellow Glow). Klicka på OK.
45. Klicka på Kopiera . Det kopierade broderiet visas i urklippblocket.
46. Flytta stjärngruppen så att stjärnan längst ned till höger ligger intill kometens svans, ungefär halvvägs längs med svansen.



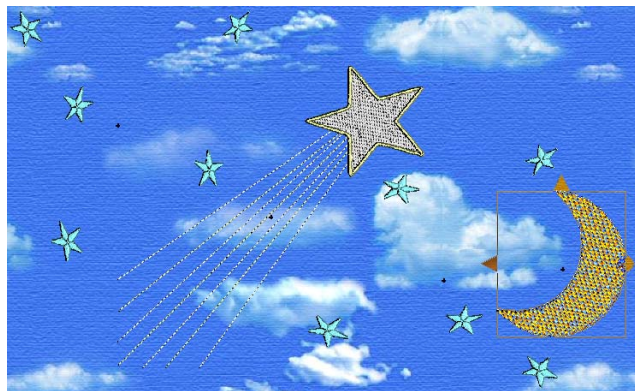
47. Klicka på Klistra in . Nu visas en ny kopia av gruppen med stjärnor på skärmen.
48. Klicka på det vågräta vändhandtaget och broderiet spegelvänds från vänster till höger.
49. Klicka på Roter 90 . Broderiet roteras 90 grader medsols. Denna andra grupp ser nu annorlunda ut mot den första.

50. Flytta den andra stjärngruppen så att stjärnan längst upp till vänster ligger lite längre ned än kometens två lägsta punkter.



## Lägga till en månskära

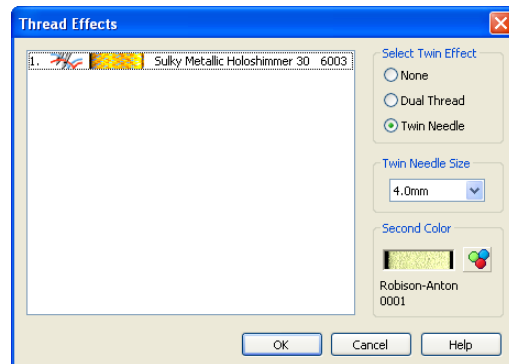
51. Klicka på Öppna . Dialogrutan Open visas. Mappen C:\4DEmbroidery\Samples\Vision\Stitch ska fortfarande vara markerad.
52. Klicka på filen Gold Moon.vp3 och sedan på Open.
53. Placera månen till höger precis ovanför den lägsta stjärnan.



## Använda tvillingnålseffekt till månen

54. Klicka på ikonen för glitterläge . Lagg märke till att månen inte syns i glitterläge.
55. Klicka på ikonen normalläge . Månen ska fortfarande vara markerad. Klicka på den om den inte är markerad.
56. Klicka på ikonen Trådeffekter i kontrollpanelen. Dialogrutan Thread Effects visas.
57. Det finns bara ett färgblock för månen och det är markerat, så klicka på alternativet Twin Needle (tvillingnål). Lagg märke till att symbolen bredvid det ursprungliga färgblocket i listan ändras till en tvillingnålssymbol.
58. Klicka på nedrullningspilen i rutan Twin Needle Size och välj 4.0 mm.

59. Lagg märke till att den andra trådfärgen automatiskt anges till samma som den ursprungliga färgen. Klicka knappen Färgbyte och ändra den andra färgen till Robison-Anton Moonglow 40 0001 (Yellow Glow).





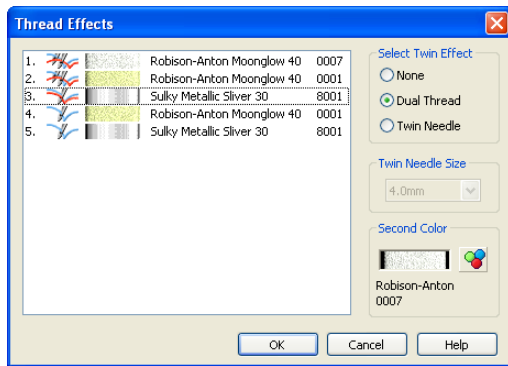
60. Klicka på OK. Nu visas en dubbelbild av månen i de två trådfärger som används till tvillingnålseffekten. Informationen om tvillingnål har lagts till i anteckningarna.
61. Klicka på Verklig storlek . Om det behövs kan du använda rullningslistan och flytta runt på arbetsytan så att du kan se månen. Lagg märke till att den ursprungliga guldtråden är i den vänstra nålen och den andra färgen i den högra nålen. Lagg också märke till att trådarna blandas i större delen av månen, vilket är den önskade effekten.




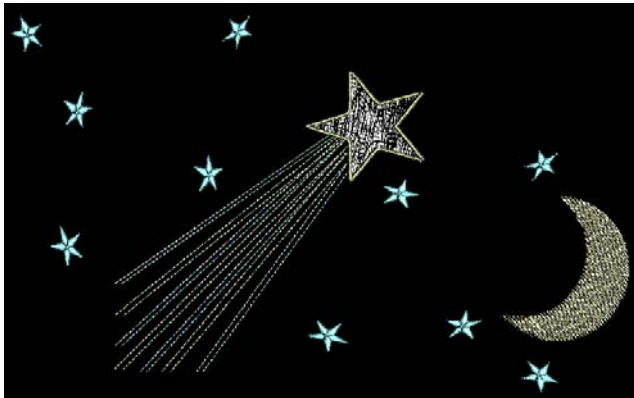
## Använda trådeffekter på kometen

62. Klicka på Anpassa till fönster .
63. Klicka på kometen så att den markeras. *Eftersom en del av broderierna överlappar varandra kan du behöva hålla ner Skift-tangenten samtidigt som du klickar för att markera. Du kan också använda tabbtangenten för att förflytta dig genom alla broderierna på skärmen.*
64. Klicka på ikonen Trådeffekter i kontrollpanelen. Dialogrutan Thread Effects visas. Färgblocket för kometen visas.
65. Markera det första blocket och klicka på alternativet Twin Needle (tvillingnål).
66. Ange Twin Needle Size (tvillingnålsstorlek) till 4.0 mm.
67. Klicka på knappen Färgbyte och ändra den andra färgen till Robison-Anton Moonglow 40 0006 (Aqua Glow). Klicka på OK.
68. Klicka på det andra färgblocket i listan så att det markeras.
69. Klicka på alternativet Twin Needle och ange Twin Needle Size till 4.0 mm.



70. Klicka knappen Färgbyte  och ändra den andra färgen till Robison-Anton Moonglow 40 0005 (Lime Glow). Klicka på OK.
71. Klicka på det tredje färgblocket i listan så att det markeras.
72. Klicka på alternativet Dual Thread (dubbel tråd). Lägg märke till att symbolen i färgblocket ändras till en enkel nål med två trådar.
73. Klicka knappen Färgbyte  och ändra den andra trådfärgen till Robison-Anton Moonglow 40 0007 (White Glow). Klicka på OK.



74. Klicka på OK. Kometens svans dubblas med tvillingnåleffekten och information om Thread Effects har lagts till i anteckningarna.
75. Klicka på ikonen för glitterläge . Lägg märke till månen syns nu.



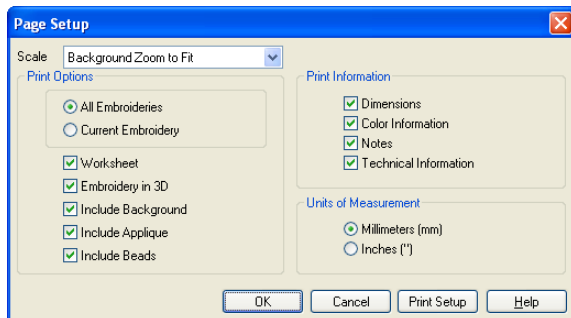
## Spara det ändrade broderiet


76. Klicka på Normalläge  och klicka i rutan Notes (anteckningar) i kontrollpanelen. Markera och ta bort de gamla anteckningarna efter de nya om trådeffekterna, och skriv sedan in "Sky; Glow Mode comet". Klicka på Apply (verkställ) så att anteckningarna sparas.
77. Klicka på Save As (spara som). Dialogrutan Save As öppnas .
78. Kontrollera att .vp3 är markerat i rutan Filformat. I rutan Save In, (Spara i), bläddra till mappen C:\4DEmbroidery\MyDesigns. Byt namn till Glowing Comet i rutan File Name och klicka sedan på Save (spara).

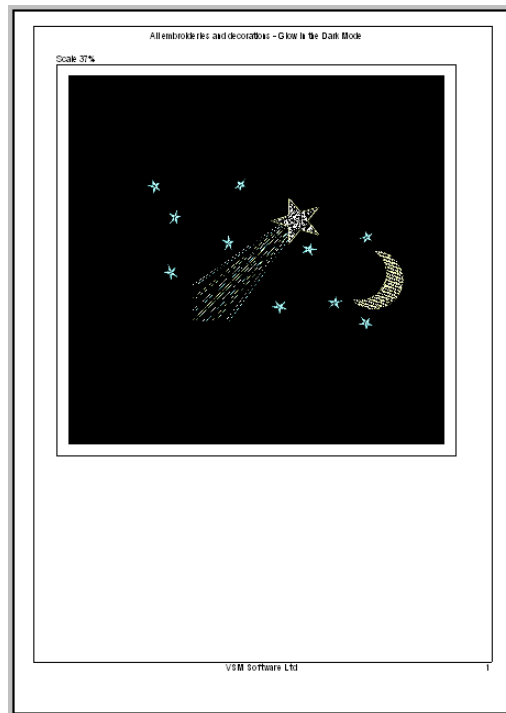
*Trådeffekter sparas inte som en del av broderiet. När du har använt trådeffekter ska du därför alltid skriva ut ett arbetsblad i 4D Vision eftersom ytterligare trådfärger visas i det.*


## Förhandsgranska, skriva ut och spara bild

79. Klicka på File (arkiv) och Page Setup (utskriftsformat).
80. Klicka på nedrullningspilen till höger om rutan Scale och klicka på Background Zoom to Fit (anpassa bakgrund efter fönster) i listan.
81. Kontrollera att All Embroideries (alla broderier) är markerat och att alla andra rutor vid Print Options (utskriftsalternativ) och Print Information (utskriftsinformation) är markerade (förbockade).



82. Klicka på OK.
83. Klicka på Glitterläge , och sedan på File (arkiv), Print Preview (förhandsgranska). Huvudfönstret byts ut mot förhandsgranskningsfönstret. Lägg märke till att förhandsvisningen sker i glitterläge, så att du kan skriva ut projektet så som det kommer att se ut i mörker.










84. Klicka på knappen Next Page om du vill de andra sidorna i utskriften. Lägg märke till att i färginformation för kometen och månen visas de dolda färgerna som svart.
85. Klicka på Close (stäng).
86. Klicka på ikonen Normalläge .
87. Klicka på File och Print Preview (förhandsgranska). Trådfärgerna visas som vanligt, liksom bakgrundstyget.
88. Klicka på knappen Next Page om du vill de andra sidorna i utskriften. Lägg märke till de extra trådfärgerna som används för trådeffekterna visas i färginformationen för kometen och månen.
89. Klicka på Print (skriv ut). Rutan Print Preview (förhandsgranska) stängs och dialogrutan Print (skriv ut) öppnas.
90. Klicka på OK för att skriva ut projektet. Använd utskriften som referens till hela broderiprojektet.
91. Klicka på File (arkiv) och Save Picture (spara bild).
92. I rutan Save In (Spara i) bläddrar du till mappen C:\4DEmbroidery\MyPics.
93. Klicka på nedåtpilen i rutan Save As Type (filformat) och markera "JPEG-JFIF Compliant (\*.jpg, \*.jif, \*.jpeg)" i listan.
94. Klicka i rutan File Name (filnamn) och skriv in "Sun Moon and Stars on Sky" (sol, måne och stjärnor på himmel).
95. Klicka på Save. Du har nu en bild på ditt projekt som du kan visa för dina vänner.

*Du kan också växla tillbaka till glitterläge och spara en bild på projektet som det ser ut i mörker.*

## Fylla himlen med stjärnor

*Den här delen av övningen är frivillig.*

96. Klicka på Klistra in . En ny kopia av stjärngruppen visas.
97. Flytta den nya gruppen och placera den under kometen, men utan att den överlappar kometen eller den tidigare stjärngruppen till höger.
98. Fortsätt klistra in  fler stjärngrupper och placera dem runt den centrala delen av mönstret. Ändra utseendet på varje grupp med hjälp av kontrollerna Flip Vertical (spegelvänd lodrätt), Flip Horizontal (spegelvänd vågrätt) och Rotate 90 (rotera 90) . Du kan också vrida en grupp i vilken vinkel du vill med rotationshandtaget. Det behövs upp till tio stjärngrupper för att täcka upp runt mönstrets centrala del.
99. Klicka på Lägg till pärlor .
100. Klicka i dialogrutan Viewer på ikonen med tre punkter  för att bläddra genom mappar.

101. Bläddra till mappen Beads\Sequins Star\10mm.
102. Klicka på OK. Pärlorna i mappen visas.
103. Klicka på silverpaljetten 012sequinstar10mmsilver.emf. Dialogrutan Viewer stängs.
104. Klicka i områden bredvid broderiets stjärnor och lägg till silverstjärnor. Placera två eller tre silverstjärnor till varje stjärngrupp.
105. Högerklicka när du inte vill lägga till fler silverstjärnor.
106. Klicka på Lägg till pärlor .
107. Klicka på 008sequinstar10mmppearl.emf. Dialogrutan Viewer stängs.
108. Klicka i områden bredvid broderiets stjärnor och lägg till pärlstjärnor. Placera två eller tre pärlstjärnor till varje stjärngrupp.
109. Högerklicka när du inte vill lägga till fler pärlstjärnor.
110. Klicka på Anpassa till fönster .
111. Klicka på ikonen för glitterläge . Lägg märke till att stjärnpaljetterna inte syns i glitterläge. De kommer dock att gnistra när det är ljus.



# Att använda bakgrunder

Det finns tre typer av bakgrunder som kan användas i 4D Vision:

## Plagg

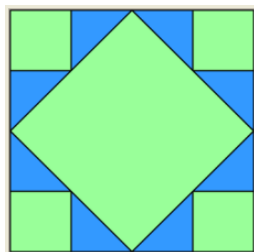
Ett plagg behandlas som ett enstaka föremål och visas därför en gång på skärmen i 4D Vision. Använd plagginställningen (Garment) till bakgrunder som du vill visa en gång, så som en blus, tröja, väska eller örngott.



Det finns allmänna plaggkategorier med extramappar med specialmönster som visas i olika storlekar. (Special pattern views © Unique Patterns.)

## Quiltblock

Ett quiltblock behandlas som ett enstaka föremål och visas därför en gång på skärmen i 4D Vision. Använd inställningarna för quiltblock när du vill visa dekorationer på quiltblock, till exempel schabloner och applikationer.



Du kan också använda funktionen applikation om du vill se hur annorlunda olika tyger ser ut när de används som mallar i ett quiltblock.

(Quilt block backgrounds © Electric Quilt Company.)

## Tyg

Tyg hanteras som prover från ett större tygstycke, och upprepas tills det fyller arbetsytan. Använd tyginställningen (Fabric) till bakgrunder som du vill ska upprepas, så som stora heminredningsprojekt (gardiner, dukar eller sängöverkast).



Det finns allmänna tygkategorier med extra mappar med specialtyger från olika tillverkare. (Special fabric lines © RJR Fabrics.)

*I Backgrounds Guide (Bakgrundsguiden) i 4D Vision visas exempel på bakgrunder i form av plagg, quiltblock och tyger.*

## Bakgrunder i verklig storlek

När du lägger till en ny bakgrund till din samling måste du ange ett mått så att den kan anpassas till den verkliga storleken på broderier och dekorationer. Plagg-, quiltblocks- och tygbakgrunderna som medföljer 4D Vision är redan inställda på verklig storlek.

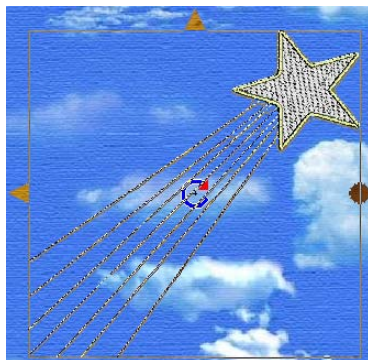
## Visningslägen

Visningslägena (View Modes) används för att ändra visningen av arbetsytan. Det finns tre visningslägen:

- Normalläge
- Verkligt läge
- Glitterläge

### Normalläge

Normalläget  används när 4D Vision startas och det väljs automatiskt när ett nytt broderi laddas. Alla redigeringsfunktioner är tillgängliga i normalläget, och valrutan visas runt det markerade broderiet så att det kan flyttas, spegelvändas och roteras.




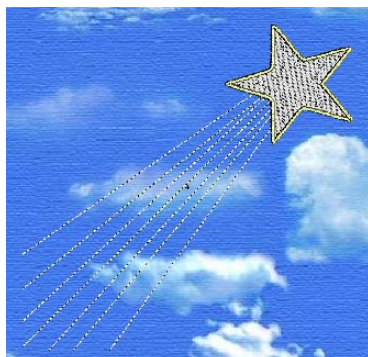
#### Genvägar

Visningsverktygsfält: 

Tangent: Ctrl + T; Alt, V, M, S

### Verkligt läge

Verkligt läget  används för att visa broderiet, bakgrunden och dekorationerna utan valrutan runt broderiet. Du kan använda zoomkommandona för att ändra visningen, men kommandona för redigering eller färgbyte går inte att använda.




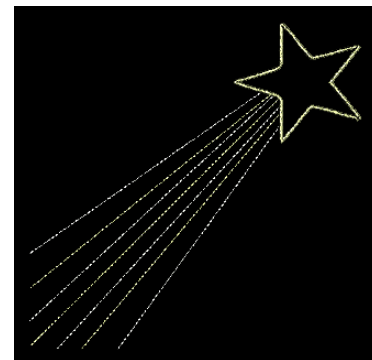
#### Genvägar

Visningsverktygsfält: 

Tangent: Ctrl + R; Alt, V, M, R

## Glitterläge

Gitterläget  används för att granska effekten när du använder självlysande tråd eller tråd som reagerar på solljus. Om självlysande tråd används blir arbetsytan svart och endast tråden syns.



Om tråd som reagerar på solljus används ändras nyansen så att tråden visas så som den ser ut i solljus.

Du kan använda zoomkommandona för att ändra visningen i glitterläge, men kommandona för redigering eller färgbyte går inte att använda.


*Glitterläge går bara att använda om självlysande tråd eller tråd som reagerar på solljus används i något av broderierna.*

#### Genvägar


Visningsverktygsfält: 

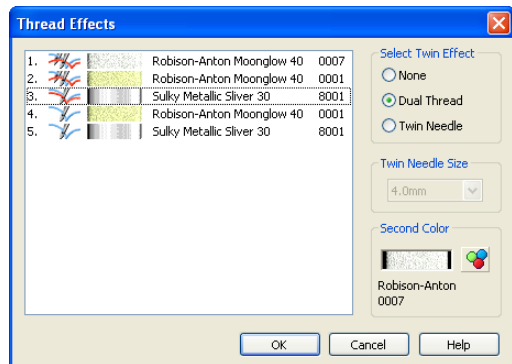
Tangent: Ctrl + G; Alt, V, M, G

# Trådeffekter




Trådeffekter  använder du när du vill ändra utseendet på ett broderi med hjälp av dubbeltråd eller tvillingnål för markerade färgblock. När du har använt trådeffekter ska du alltid skriva ut ett arbetsblad att ha som mall när du syr.

*Trådeffekter används endast för att ändra hur färgblock visas och skrivs ut i 4D Vision. En anteckning om att trådeffekter har använts sparas i Notes när du sparar broderfilen.*

Klicka på ikonen Trådeffekter  i kontrollpanelen. Dialogrutan Thread Effects visas.




Färgblocken i det valda broderiet visas. Symbolen bredvid färgblocksnumret visar om någon effekt har använts:

-  None (ingen) Ingen effekt
-  Dubbeltråd Visar effekten om två trådar används i en nål
-  Tvillingnål Visar effekten när tvillingnål används

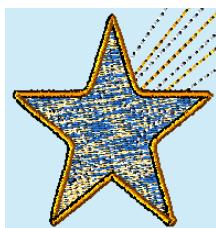
Klicka på önskat färgblock i listan och välj en effekt. Om du vill använda tvillingnål ska du också ange storlek på tvillingnålen (Twin Needle size). Klicka på färgikonen för den andra färgen om du vill använda en annan trådfärg. För dubbeltråd rekommenderas att du byter den andra färgen. För tvillingnål beror det på vad du vill ha för resultat om du ska byta eller inte.

## Genväg

Kontrollpanelen: 

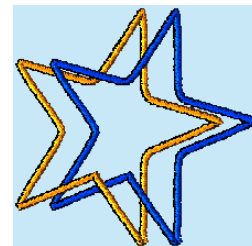
## Dubbeltråd

Använd Dual Thread för att se hur effekten blir om du syr med två trådar i samma nål. Detta är särskilt bra om du vill blanda trådar för specialeffekter, till exempel blanda en rayontråd och en metallictråd, som i stjärnans mitt.



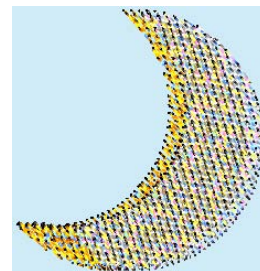
## Tvillingnål

Använd Twin Needle när du vill visa hur effekten blir när du syr färgblocket med tvillingnål. Då skapas en vågrät förskjutning mellan den ursprungliga trådfärgen i vänster nål och en andra färg i höger i nål.



Det finns många olika sätt att använda tvillingnålseffekter på, till exempel:

- Tillsammans med rakstygn för att skapa en bandeffekt, oftast med samma trådfärg i båda nålarna
- Till ett fyllområde med låg densitet för att blanda två olika trådfärger och få en lätt skuggad effekt
- Till ett fyllområde med hög densitet för att skapa en skuggeffekt




*På skärmen visas tvillingnålseffekten vågrätt från vänster till höger. Om du roterar ett broderi när det ska sys kommer tvillingnålstyggen att bli annorlunda än effekten på skärmen.*

## Tvillingnålsstorlek

Detta alternativ visas bara om du väljer Twin Needle för det aktuella färgblocket. Klicka på nedrullningspilen och välj storlek på avståndet mellan tvillingnålarna. Den står från början på 3.0 mm.

*Förhandsvisa effekten om du ändrar tvillingnålsstorleken. Då kan du lättare bestämma vilka nålar du ska köpa. Kontrollera att önskad storlek rekommenderas för broderi på maskinen.*


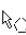
## En andra färg

Den andra färgen står från början på samma färg som det första färgblocket. Klicka på knappen Byt färg  och välj en annan tråd till den andra färgen. Dialogrutan Color Selection (färgval) visas. Välj tråd och klicka på OK. Trådfärgen ändras och trådupsättningen och trådnumret visas.

# Dekorera med applikationer och pärlor

Lägg på applikationer och pärlor efter att du har placerat broderierna som du vill ha dem och roterat och spegelvänt.

## Markera applikation

Använd funktionen Markera applikation  för att markera en yta med pekaren Rita polygon . Välj sedan ett tyg som applikationstyg som visas inom den markerade ytan. Markera ytan genom att klicka för att placera ut punkter, högerklicka för att avsluta markeringen och sedan bläddra igenom tyger och välja önskat material. Applikationstyget visas under broderiet som det kommer att se ut när det sys. Du kan lägga till hur många applikationsytor som helst.

*Alla tygbakgrunder kan användas som applikationer, och hur många olika applikationstyger som helst kan användas.*



*Applikationsytan läggs ut mot det första broderiet som du laddade ned. Om du flyttar, roterar eller spegelvänder det här broderiet flyttas alla andra applikationsytor också. Om du tar bort det första broderiet läggs applikationen på det broderiet som sedan laddades ned.*

### Genvägar

Redigeringsverktygsfältet: 

Tangenter: Alt, E, A

## Användning

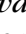
1. Ladda ned den bakgrund och de broderier du vill ha.
2. Placera broderiet där du vill ha det.
3. Klicka på ikonen Markera applikation . Pekaren ändras till pekaren Rita polygon .
4. Klicka ut punkter runt applikationsytan som överlappar satinbården som ska broderas på applikationsmaterialet. En linje ritas i kontrasterande färger för att visa var du har satt punkterna.

*Minst tre punkter måste sättas ut för att markera en applikationsyta. Om du vill ta bort den senast utplacerade punkten trycker du på Ctrl och klickar.*

5. När du har satt ut den sista punkten i markeringen runt ytan ska du högerklicka. Dialogrutan Viewer visas.

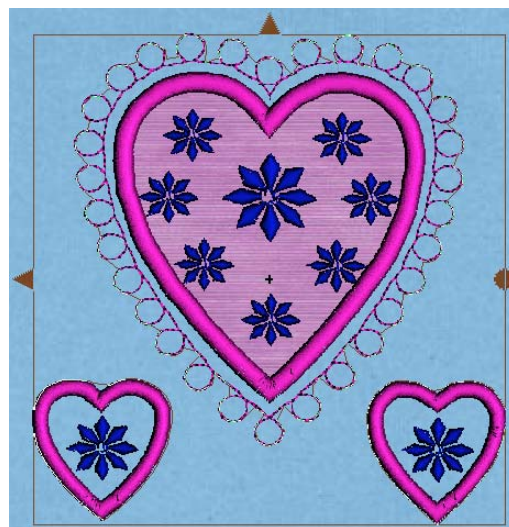


*Om du har gjort något misstag när du har markerat applikationslinjen kan du klicka på Exit (avsluta) i dialogrutan Viewer utan att välja ett tyg och börja om igen.*

6. Om du vill välja en annan tygmapp klickar du på de tre punkterna  längst upp i mitten av skärmen (i rutan Directory Browser). Dialogrutan Browse Folder (bläddra i mappar) visas. (Alternativt skriv in önskat mappnamn.) Dubbelklicka för att expandera mapparna tills önskad mapp markerats. (Alternativt klicka på +.) Klicka på OK så visar dialogrutan Viewer alla tygbakgrunder i den valda mappen.


*I dialogrutan Browse For Folder visas endast de mappar som du kan ladda ned tyg från. Det går alltså inte att bläddra till mappar utanför tygmappen.*

7. Klicka för att välja önskat tyg. Viewer stängs och det valda tyget visas på den yta som du har markerat.















8. Upprepa detta om du vill.  
*Senast pålagda applikation kan raderas med ångerknappen Undo. Använd funktionen Remove Decorations (ta bort dekorationer) för att ta bort alla applikationer och pärlor.*

# Lägga till pärlor

Använd funktionen Lägga till pärlor  för att dekorera den valda bakgrunden och broderiet med pärlor och paljetter. Välj ut en pärla eller paljett och sätt på dem en i taget genom att klicka. Pärlor och paljetter placeras ovanpå bakgrunden, applikationen och broderiet.

Följande typer av pärlor finns, i en mängd färger:

	Bugle (cylindrisk pärla)	7 mm, 10 mm
	Bugle Twisted (cylindrisk, vriden pärla)	7 mm, 10 mm
	Crystal (kristall)	4 mm, 6 mm, 8 mm, 10 mm
	Nailhead (spikhuvud)	4 mm, 6 mm, 8 mm, 10 mm
	Pearl (pärla)	4 mm, 6 mm, 8 mm, 10 mm
	Seed (småpärla)	1,5mm, 2,0mm, 2,5mm, 3,5mm
	Sequins Cup (kupad paljett)	2mm, 5mm, 8 mm, 10 mm
	Sequins Flat (platt paljett)	2mm, 5mm, 8 mm, 10 mm
	Sequins Flower (blomsterpaljett)	2mm, 5mm, 8 mm, 10 mm
	Sequins Heart (hjärtpaljett)	2mm, 5mm, 8 mm, 10 mm
	Sequins Snowflake (snöflingepaljett)	2mm, 5mm, 8 mm, 10 mm
	Sequins Star (stjärnpaljett)	2mm, 5mm, 8 mm, 10 mm

*Cylindriska pärlor och småpärlor visar i fyra olika riktningar för varje färg så att du kan placera dem rätt.*

## Genvägar

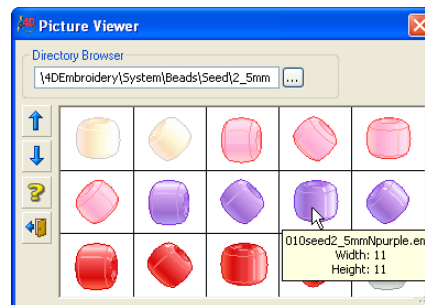
Redigeringsverktygsfältet: 


Tangenter: Alt, E, B

## Användning

1. Ladda ned den bakgrund och de broderier du vill ha.
2. Placera broderiet där du vill ha det.

3. Klicka på Lägga till pärlor . Dialogrutan Viewer visas.



4. Om du vill välja en annan pärlmapp klickar du på de tre punkterna  längst upp i mitten på skärmen (i rutan Directory Browser). Dialogrutan Browse folder öppnas. (Alternativt skriv in önskat mappnamn.) Dubbelklicka för att expandera mapparna tills önskad mapp markerats. (Alternativt klicka på +.) Klicka på OK så visar dialogrutan Viewer alla pärlor i den valda mappen.

*I dialogrutan Browse For Folder visas endast de mappar som du kan ladda ned pärlor från. Det går alltså inte att bläddra till mappar utanför huvudmappen Beads (pärlor).*

5. Klicka på önskad pärla. Dialogrutan Viewer stängs.
6. Klicka på arbetsytan för att sätta ut pärlan. Varje klickning placerar en pärla.




*Att klicka och dra har ingen effekt på placering av pärlor. Tryck på Ctrl och klicka om du vill ta bort den senaste pärlan.*

7. Avsluta placeringen av pärlor genom att högerklicka.

*Om du gör ett misstag medan du placerar pärlorna kan du högerklicka för att stoppa och sedan klicka på Undo (ångra). Alla pärlor som just har placerats försvinner från skärmen och du kan börja om på nytt.*

8. Upprepa processen om du vill sätta ut fler pärlor.


## Ångra

Använd Ångra  för att ta bort de senast utförda åtgärderna. När du använder kommandot Nytt  för att starta Background Wizard eller om du använder Ta bort dekoration  för att ta bort alla applikationer och pärlor, går alla ångrade steg förlorade.


*Använd Undo (ångra) för att ta bort dekorationer som du precis har lagt på om du inte är nöjd med resultatet. När du använder ångerfunktionen för att ta bort pärlor försvinner alla pärlor som har lagts på under den senaste användningen av Add Beads-funktionen. När du tar bort en applikation försvinner bara den senast pålagda applikationen.*

*Under tiden du lägger till dekorationer kan du också trycka på Ctrl och klicka för att ta bort den senast utplacerade pärlan eller den senaste applikationspunkten. Ta bort så många pärlor eller punkter som du vill.*

## Gör om

Använd Gör om  för att ta tillbaka åtgärder som du ångrat.

## Ta bort dekoration

Använd funktionen Ta bort dekoration  om du vill radera alla applikationer och pärlor från arbetsytan men vill ha kvar bakgrunden och broderiet oförändrade.