

Torchon brodé

Créez ce superbe torchon en point de croix, avec une recette brodée.

Note : nous avons adapté cet exercice pour le français et changé le texte, ce qui modifie légèrement la présentation. Si vous le souhaitez, vous pouvez broder la recette en anglais.

1. Cliquez sur Démarrer en bas à gauche de votre écran.
2. Sélectionnez Programmes.
3. Sélectionnez le dossier 3D Embroidery System et cliquez sur 3D Embroidery (ou bien démarrer 3D Cross Stitcher si vous n'avez que ce logiciel). Dans 3D Embroidery cliquez sur l'icône de raccourci 3D Cross Stitcher. 3D Cross Stitcher s'ouvre.
4. Cliquez sur l'icône Charger image et l'assistant image apparaît.
5. Cliquez sur Charger image et sélectionnez la pomme dans le fichier "illustrations.jpg". Cliquez sur Suivant.
6. Déplacez les poignées pour que la sélection soit autour de la pomme uniquement.
7. Sur la partie gauche de la fenêtre, réglez la hauteur à « 29 » et la taille du point de croix à « 1,6 mm » (assurez-vous que l'outil Proportionnel est bien coché).
8. Cliquez sur Arrière plan uniquement pour utiliser la pomme comme image de fond.
9. Sur la partie droite de la page, sélectionnez une couleur rouge en cliquant sur le carré de cette couleur.
10. Sur la partie gauche, cliquez sur le point de croix entier pour le sélectionner.
11. En utilisant l'image de la pomme comme guide, cliquez sur la grille pour déposer des croix rouge à l'intérieur de la pomme (pas sur la partie claire).
12. Dessinez une forme de pomme.
13. Choisissez maintenant une couleur jaune sur la partie droite. Cette couleur va servir pour la partie claire de la pomme.
14. En utilisant le point de croix entier, remplissez la couleur jaune.
15. Choisissez une couleur marron pour la queue de la pomme.
16. Dessinez la queue au point de croix.
17. Pour visualiser un aperçu du motif, cliquez sur l'icône Image pour masquer l'image d'arrière-plan et afficher uniquement les croix. Cliquez à nouveau sur l'icône Image pour réafficher l'image d'arrière-plan.
18. Ajoutez ou supprimez des croix jusqu'à ce que la pomme ait la forme voulue.
19. Cliquez sur Fichier, Enregistrer sous. Enregistrez le motif comme « pomme.krz » dans le dossier MyDesigns. (Note : les fichiers .krz peuvent être modifiés ultérieurement dans 3D Cross Stitcher).
20. Cliquez maintenant sur l'icône Créer des points 3D. Enregistrez le motif comme « pomme.vp3 » dans le dossier MyDesigns.
21. De la même façon que pour la pomme, chargez l'image de la cuillère marron. Utilisez une hauteur de 40 et des croix de 1.8 mm. Placez des croix de couleur adéquate pour dessiner la cuillère. Pour des arrondis plus précis, utilisez le quart de point de croix (cette fonction permet de ne remplir qu'un quart de carré).
22. Enregistrez le motif comme « cuillèrem.krz » et comme « cuillèrem.vp3 ».

23. Chargez la cuillère avec du sucre blanc. Utilisez une hauteur de 40 et des croix de 1.8 mm. Placez des croix pour dessiner la cuillère.
24. Enregistrez le motif comme « sucreb.krz » et comme « sucreb.vp3 ».
25. Chargez le bâton de cannelle. Utilisez une hauteur de 14 et des croix de 1.8 mm. Placez des croix pour dessiner la cannelle. Vous pouvez utiliser les points de croix demi largeur et demi hauteur.
26. Enregistrez le motif comme « cannelle.krz » et comme « cannelle.vp3 ».
27. Chargez la gousse de vanille. Utilisez une hauteur de 24 et des croix de 2.0 mm. Placez des croix pour dessiner la gousse. Utilisez les quarts de point de croix et les points de croix demi largeur et demi hauteur au besoin.
28. Enregistrez le motif comme « vanille.krz » et « vanille.vp3 ».
29. Chargez l'anis étoilé. Utilisez une hauteur de 20 et des croix de 2.0 mm. Dessinez le contour de l'anis étoilé avec le point de croix entier, les demi croix, le point de croix demi largeur et demi longueur et le quart de point de croix.
30. Une fois le contour terminé, cliquez sur le pot de peinture et cliquez à l'intérieur de l'étoile pour remplir (faites en sorte que le contour de l'étoile soit bien « fermé »).
31. Enregistrez le motif comme « anis.krz » et « anis.vp3 ».
32. Chargez la feuille. Utilisez une hauteur de 12 et des croix de 2.0 mm. Dessinez la forme au point de croix. Utilisez trois nuances de vert, le plus foncé pour le milieu.
33. Enregistrez le motif comme « feuille.krz » et « feuille.vp3 ».
34. Vous êtes maintenant prêt pour écrire le texte de la recette. Il faudra encercler 5 fois le torchon dans le cercle 240 x 150 mm.
35. Ouvrez 3D Embroidery.
36. Dans Préférences, sélectionnez le cercle 240 x 150 mm (Large hoop), avec orientation horizontale.
37. Cliquez sur l'onglet Lettre et choisissez votre police d'écriture préférée (nous avons utilisé Clarence dans la catégorie Traditionnelle). La taille doit être entre 12 et 15. Choisissez la ligne horizontale comme type de ligne (réglage par défaut). Cochez la case Multiple pour pouvoir insérer plusieurs zones de texte.
38. Tapez « COMPOTE DE POMMES » en taille 12 et cliquez sur « Appliquer ».
39. Tapez « EPICEE » en taille 12 et cliquez sur « Appliquer ».
40. Revenez dans l'onglet Motif. Insérez 3 feuilles au point de croix et placez-les en dessous de « EPICEE ».
41. Cliquez à nouveau sur l'onglet Lettre et tapez « Découpez » en taille 12. Cliquez sur « Appliquer ».
42. Revenez dans l'onglet Motif. Cliquez sur « Afficher les motifs » et insérez 4 motifs de pommes.
43. Alignez les motifs à l'aide de la grille. Cliquez sur « Combiner des fichiers de broderie » puis sur « Tri des couleurs ».
44. Enregistrez comme « Cercle1.vp3 ».



45. Vous êtes maintenant prêts pour commencer la 2e partie. Cliquez sur « Nouveau ».
46. Cliquez sur l'onglet Lettre. Tapez « Ajoutez » en taille 12. Cliquez sur « Appliquer ».
47. Revenez dans l'onglet Motif. Insérez 5 motifs « cuillère » (cuillère avec de la cassonade). Alignez les motifs à l'aide de la grille.

48. Cliquez à nouveau sur l'onglet Lettre et tapez « de cassonade » en taille 12. Cliquez sur « Appliquer ».
49. Tapez "+". Cliquez sur « Appliquer ».
50. Revenez dans l'onglet Motif et alignez les motifs à l'aide de la grille. Cliquez sur « Combiner des fichiers de broderie » puis sur « Tri des couleurs ».
51. Enregistrez comme « Cercle2.vp3 ».

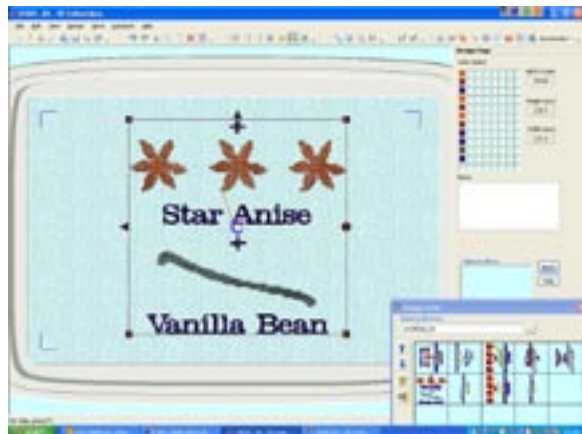


52. Cliquez sur « Nouveau ».
53. Insérez 5 motifs « sucreb » (cuillère avec du sucre). Alignez à l'aide de la grille.
54. Dans l'onglet Lettre, tapez « de sucre ». Cliquez sur « Appliquer ».
55. Tapez "+". Cliquez sur « Appliquer ».
56. Revenez dans l'onglet Motif et alignez le texte à l'aide de la grille. Insérez un motif cannelle.
57. Dans l'onglet Lettre, tapez « bâton de cannelle ». Cliquez sur « Appliquer ».
58. Revenez dans l'onglet Motif et alignez les motifs à l'aide de la grille. Cliquez sur « Combiner des fichiers de broderie » puis sur « Tri des couleurs ».
59. Enregistrez comme « Cercle3.vp3 ».



60. Cliquez sur « Nouveau ».
61. Dans l'onglet Lettre, tapez « + ». Cliquez sur « Appliquer ».
62. Revenez dans l'onglet Motif et insérez 3 motifs anis étoilé. Alignez les motifs à l'aide de la grille.
63. Dans l'onglet Lettre, tapez "anis étoilé". Cliquez sur « Appliquer ».
64. Tapez "+". Cliquez sur « Appliquer ».
65. Revenez dans l'onglet Motif et alignez les motifs à l'aide de la grille. Insérez un motif vanille.
66. Dans l'onglet Lettre, tapez « gousse de vanille ». Cliquez sur « Appliquer ».
67. Revenez dans l'onglet Motif et alignez les motifs à l'aide de la grille. Cliquez sur « Combiner des fichiers de broderie » puis sur « Tri des couleurs ».

68. Enregistrez comme « Cercle4.vp3 ».



69. Cliquez sur « Nouveau ».

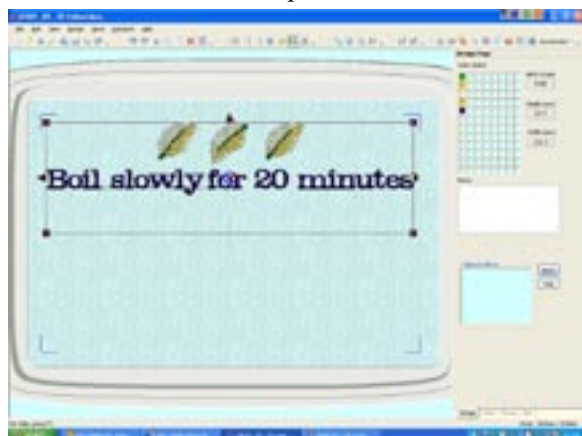
70. Insérez 3 motifs de feuille au point de croix.

71. Dans l'onglet Lettre, tapez « Cuire 20 minutes ». Cliquez sur « Appliquer ». Puis tapez « à feu doux ». Cliquez sur « Appliquer ».

72. Revenez dans l'onglet Motif et alignez les motifs à l'aide de la grille. Cliquez sur « Combiner des fichiers de broderie » puis sur « Tri des couleurs ».

73. Enregistrez comme « Cercle5.vp3 ».

Vous êtes maintenant prêt à broder la recette.



74. Marquez le milieu du torchon. (Vous pouvez plier le torchon et repasser pour bien marquer le milieu.)

75. Placez le torchon dans le cercle avec de l'entoilage Tear Away en dessous. Encerclez d'abord le haut du torchon pour commencer par le motif Cercle1.

76. Copiez les motifs « Cercle1 », « Cercle2 », « Cercle3 », « Cercle4 » et « Cercle5 » sur votre clé de broderie USB.

77. Brodez tous les motifs, en alignant bien le milieu du tissu avec les repères de milieu du cercle.

Bon appétit !



 **Husqvarna**

VIKING