

Jouluinen lumipallo

Malli: Jennifer Lokey, USA

Valmiin työn koko: 137 x 137 cm



Näitä tarvitset:

115 cm levyistä puuvillakangasta:

- 160 cm valkoista
- 50 cm vihreää
- 60 cm vaaleampaa punaista
- 120 cm tummempaa punaista
- 50 cm kanttauskangasta
- 3,10 m vuorikangasta
- 150 x 150 cm vanua
- Vaaleaa ompelulankaa
- Vuorikankaan väriin sopivaa ompelulankaa
- Sulky-läpinäkyvää nailonlankaa
- Schmetz-tikkausneuloja (412 40 20-01)
- Hakaneuloja
- Husqvarna Viking-viivain (412 66 17-01) tai (412 66 15-01)
- Husqvarna Viking-leikkuuualusta (412 66 13-01)
- Olfa-kangasleikkuri (415 16 42-01)

6 mm:n saumanvara sisältyy kaikkiin mittoihin.

Pese ja silitä kaikki kankaat ennen leikkaamista ja ompelua.

LEIKKAA

- valkoisesta:
 - 40 kpl 16,5 cm:n neliöitä
 - 32 kpl 6,5 cm:n neliöitä
- vihreästä:
 - 109 kpl 6,5 cm:n neliöitä
- vaaleammasta punaisesta:
 - 128 kpl 6,5 cm:n neliöitä
- tummemmasta punaisesta:
 - 260 kpl 6,5 cm:n neliöitä
- kanttauskankaasta:
 - 7 kpl 5,5 cm:n kaitaletta kankaan koko leveydeltä

OMPELE

Laita koneeseen paininjalka A ja Stitch d-Card E1. Valitse ommel E101, jolloin saumanvara on täsmälleen ”G” ommellessasi niin, että kankaan reuna kulkee paininjalan reunaa pitkin.

OMPELE 40 LUMIPALLOBLOKKIA

Piirrä 160 punaisen neliön (6,5 cm) nurjalle puolelle kulmasta kulmaan viiva. Se on apuna ompelussa.

Kulmien kolmiot ommellaan näin: aseta neljä 6,5 cm:n neliötä suuren valkoisen neliön (16,5 cm) kulmiin, oikeat puolet vastakkain. Katso, että piirrosviivat kulkevat oikeinpäin. Ompele piirrosviivoja pitkin. **Kuva 1.** Leikkaa kulmat pois 6 mm:n saumanvaralla. Silitä kolmiot ulospäin.

Kuva 2.

OMPELE 13 KPL BLOKKEJA NO 1

Valitse ommel E101. Yhdistä 6,5 cm:n neliöitä niin, että blokkiin tulee neljä vaaleampaa ja neljä tummempaa punaista sekä yksi vihreä neliö. **Kuva 3.** Vihreä on keskellä ja vaaleat punaiset kulmissa.

OMPELE 12 KPL BLOKKEJA NO 2

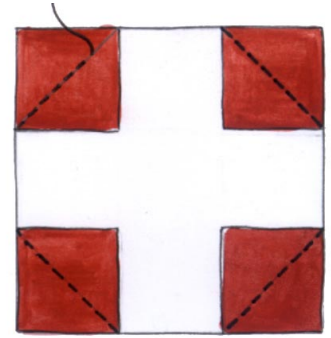
Yhdistä 6,5 cm:n neliöitä niin, että blokkiin tulee neljä punaista ja neljä vihreää sekä yksi vaaleamman punainen neliö. **Kuva 4.** Vaalea punainen on keskellä ja vihreät kulmissa.

OMPELE 16 KPL BLOKKEJA NO 3

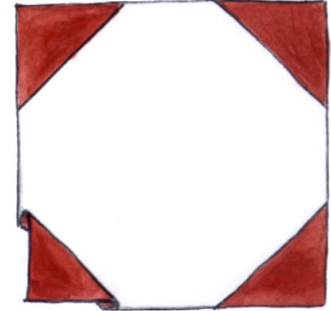
Yhdistä 6,5 cm:n neliöitä niin, että blokkiin tulee neljä punaista ja kolme vihreää sekä valkoinen neliö. **Kuva 5.** Vihreä on keskellä ja kahdessa kulmassa. Valkoinen on kahdessa muussa kulmassa. Asettele blokit kuvan mukaisesti niin, että niitä on 9 x 9. Tarkista, että blokki 3 sijoittuu niin, että vihreä ketju kulkee kuvan mukaisesti. Ompele 9 blokkaa riviin ja sitten rivit yhteen. **Kuva 6.**

TIKKAAMINEN

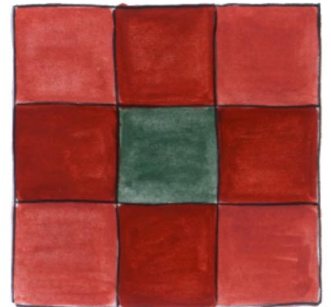
Aseta vuorikangas tasaiselle alustalle nurja puoli ylöspäin. Levitä vanu sen päälle ja lopuksi tilkkupäällinen oikea puoli ylöspäin. Kiinnitä kerrokset toisiinsa hakaneuloilla joka toisen blokin kohdalta.



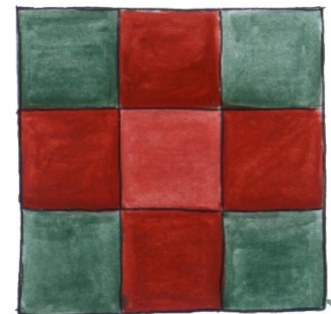
Kuva 1.



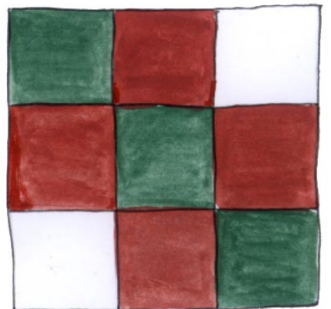
Kuva 2.



Blokkeja I. Kuva 3.



Blokkeja II. Kuva 4.

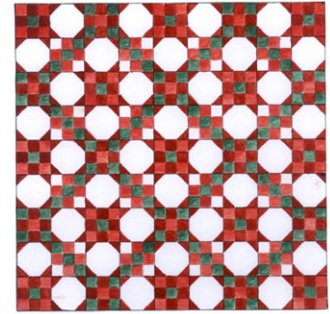


Blokkeja III. Kuva 5.

Merkitse viivaimen ja Pictogram –tussin avulla viiva ensin kulmasta kulmaan ja sitten noin 7 cm:n välein koko työn pintaan. Tarkista, että kulmat ja saumakohtat osuvat yhteen.

Pujota koneen ylälangaksi läpinäkyvää nailonlankaa ja alalangaksi vuorin väriin sopivaa ompelulankaa.

Kiinnitä koneeseen paininjalka A ja valitse ommel A102. Säädä tikin pituudeksi 3,0, niin tunnistinjärjestelmä syöttää kankaat tasaisesti. Tikkaa koko työ piirtämiäsi merkkiviivoja pitkin.



Kuva 6.

KANTTAUS

Pujota koneeseen kanttauksen väriin sopivat langat. Käytä paininjalkaa A ja ommelta A102.

Ompele kanttauskaitaleiden lyhyet päät yhteen niin, että kaitale ulottuu koko työn ympäri. Ompele yhdysauma vinoon 90 asteen kulmassa, niin saumakohtasta ei tule häiritsevän paksu. **Kuva 7.** Siisti saumanvarat ja silitä sauma auki.

Yhdistä kaikki kaitaleet samoin ja silitä saumat auki. Taita pitkittäin kaksinkerroin nurjat puolet vastakkain ja silitä.

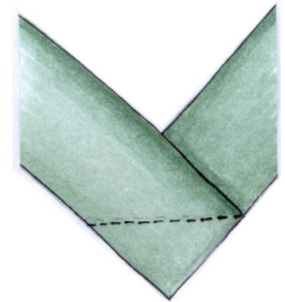
Aloita kanttauksen kiinnittäminen tilkkutyösi alareunasta. Aseta kaitale nurjalle puolelle ja valitse neulastop alas. Jätä kattauskaitaleesta 5 cm ompelematta ja ompele, kunnes olet 6 mm:n päässä kulmasta. Kun neula jää pysähtyessäsi alas, nousee neula automaattisesti juuri työsi vahvuuden mukaiseen käännösasentoon. Käännä viistoon kulmaa kohti ja ompele. **Kuva 8.**

Käännä kanttaus viistoa kulmaommelta pitkin ja siitä seuraavan sivun suuntaisesti. Aloita seuraavan sivun ompelu yläreunasta. Jatka samalla tavalla, kunnes olet reunustanut koko työn. **Kuva 9.**

Yhdistä kaitaleet vinolla saumalla. Varo, ettei tilkkupäällinen jää sauman sisään. Leikkaa liika saumanvara pois. **Kuva 10.**

Käännä kanttaus oikealle puolelle ja kiinnitä nuppineuloilla. Käännä kulmat niin, että niihin muodostuu terävä, viisto taitos. Valitse A - paininjalka, ommel A102 ja kiinnitä kanttaus oikealta puolelta. Husqvarna Vikingin ainutlaatuinen tunnistinjärjestelmä syöttää kaikki kerrokset tasaisesti.

Ompele tilkkutyöhösi vielä nimilappu: oma nimesi, työn nimi, päivämäärä ja muut tiedot. Käytä Husqvarna Viking Stitch d-Card 01 -kirjaimia. Lue lisää kirjainten ohjelmoinnista Quilt Designerin käyttöohjeesta.



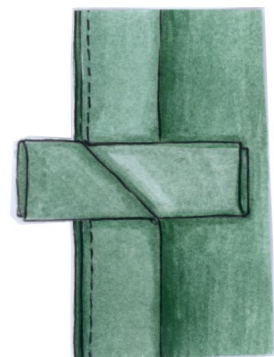
Kuva 7.



Kuva 8.



Kuva 9.



Kuva 10.



Husqvarna

VIKING