



4D Vision

Brugervejledning

Det program, som denne brugermanual omhandler, kan ændres uden forudgående varsel. Vi har omhyggeligt bestræbt os på at sikre, at indholdet af brugervejledningen stemmer overens med programmet.

Det program, der er beskrevet i denne vejledning, leveres som en del af en licensaftale og må udelukkende anvendes i overensstemmelse med de vilkår, der er gældende for aftalen.

Windows er et registreret varemærke tilhørende Microsoft Corporation. Acrobat, Adobe PDF-logoet og Reader er enten registrerede varemærker eller varemærker tilhørende Adobe Systems Incorporated i USA og/eller andre lande. De billeder, der bruges til visse baggrunde, er leveret af Unique Patterns, Electric Quilt Company og RJR Fabrics, og deres copyrights bevares. Dele af det digitale billedindhold er © 2006 SERIF (Europe) Ltd. og dets licensgivere. Andre produktnavne nævnt i denne vejledning kan være varemærker eller registrerede varemærker tilhørende deres respektive ejere og anerkendes som sådan.



Indholdsfortegnelse


Introduktion.....	1
Her begynder du.....	2
4D Vision Termer og konventioner.....	2
Programvinduetts forskellige dele	3
Kvikstartøvelser	4
Glitrende hjerter	4
Stjernestrøet gardin	12
Brug af baggrunde.....	19
Visning	20
Visningstilstand	20
Thread Effects.....	21
Dekorationer med applikationer og perler.....	22
Select Appliqué.....	22
Tilføje perler	23
Fortryde	24

Introduktion


Velkommen til 4D Vision. Med 4D Vision kan du få vist broderier på en hvilken som helst baggrund af tøj, quilteblok eller stof og få vist broderiet med applikationer og/eller dekorative perler. Brug guiden Background Wizard til at lave dine egne baggrunde i form af tøj, quilteblokke og stof på grundlag af billeder, indscannede billeder eller digitale fotografier. Du kan ændre trådfarverne og placere broderiet præcis, som du ønsker det, ved hjælp af rotation og spejlvending. Du kan få vist et eksempel på den færdige broderiopgave, før du går i gang med at sy den. Du kan udskrive broderiet i 3D eller gemme et billede af det færdige resultat. Ved hjælp af alternative visninger kan du få vist, hvordan brugen af selvlysende eller lysreflekterende tråde påvirker broderiet. Se også et eksempel på broderier med effekter med dobbeltnål og dobbeltråd.

Søgning efter oplysninger

Brugervejledning og referencevejledning

Brugervejledningen og referencevejledningen viser, hvordan starter hvert modul og giver et hurtigt overblik over hovedskærmen. Derefter følger kvikstartøvelserne, som hjælper dig med at lære, hvordan du bruger et modul. Brugervejledningen indeholder også oplysninger om nøglefunktioner i modulet, og referencevejledningen indeholder yderligere komplette referenceoplysninger. Referencevejledningen medfølger i pdf-format , klar til udskrivning.


Onlinehjælp

Onlinehjælpen indeholder kvikstartøvelser og komplette referenceoplysninger. Brug hjælpeikonet What's This (Hvad er det?) , tryk på F1, eller klik på knappen Help (Hjælp). Der bliver vist et hjælpemne (hvis et sådant er tilgængeligt), som er relevant for den enhed, der blev bedt om hjælp til.

Oversigtskort

Hav oversigtskortet liggende ved siden af computeren, så du har en nem guide til funktionerne i modulet.

Eksempelvejledninger


Eksempler på en baggrund af tøj, quilteblokke og stoftyper vises i baggrundsvejledningen til 4D Vision. Andre eksempevejledninger viser eksempler på skrifttyper, figurer, sømtyper, broderieksempler og HTML-temaer, som findes i 4D Embroidery System. Eksempelvejledningerne medfølger i pdf-format , klar til udskrivning.

Få vist og udskrive pdf-vejledninger

Du finder alle reference- og eksempevejledningerne for softwaren til 4D Embroidery System ved at klikke på Start, All Programs (Alle programmer), 4D Embroidery System og derefter vælge Reference Guides (Referencevejledninger) eller Sample Guides (Eksempelvejledninger). Du kan også vælge at dobbeltklikke på genvejen til 4D Embroidery System på skrivebordet og derefter dobbeltklikke på Reference Guides eller Sample Guides. Vælg den ønskede pdf-vejledning.

For at få vist og udskrive pdf-vejledningerne har du brug for Acrobat Reader®, som findes på cd'en/dvd'en med software til 4D Embroidery System.

Readme og tekniske oplysninger

De nyeste oplysninger om 4D Embroidery System finder du i filen Readme.rtf . Du skal dobbeltklikke på en Readme-fil, hvis du vil åbne den i WordPad eller Microsoft® Word. Hvis du har spørgsmål, du ikke kan få besvaret ved at læse hjælpen, brugervejledningen eller Readme.rtf-filerne, kan du prøve at læse filerne med tekniske kommentarer i mappen "Technical" på cd'en/dvd'en.

Internet FAQs

Punktet Internet FAQs (Ofte stillede spørgsmål på internettet) i menuen Help (Hjælp) er forbundet til en database med ofte stillede spørgsmål vedrørende 4D Embroidery System. Du kan søge efter emner, der vedrører det modul, du anvender, eller søge i alle emner.

Selvstudier

Der findes interaktive øvelser til mange af modulet. De giver dig en trinvis demonstration af kvikstartøvelserne til mange af modulet. De indeholder en "show-me"-oplevelse, som hjælper dig med at lære, hvordan du bruger nøglefunktionerne i softwaren. Selvstudierne findes online i Learning Center på internettet. Gå til Start, All Programs, 4D Embroidery System, og vælg Learning Center.

Eksempelfiler



Programmet indeholder eksempler til kvikstartøvelserne, herunder billeder, der er lavet under øvelserne. Eksempelfilerne installeres i undermapper til C:\4DEmbroidery\Samples\Vision eller en mappe efter eget valg.

Standardhovedmappen til 4D Vision er C:\4DEmbroidery.

Her begynder du



Start af 4D Vision

Menuen Start


1. Klik på knappen Start nederst til venstre på skærmen. Menuen Start åbnes.
2. Flyt pilen hen på All Programs (Alle programmer). En ny menu vises.
3. Flyt pilemarkøren hen på 4D Embroidery System. Nu åbnes en menu med programmer.
4. Klik på 4D Embroidery  for at åbne programmet.
5. Klik på ikonet 4D Vision  på værktøjslinjen QuickLink. 4D Vision starter.

Genveje på skrivebordet

I stedet for at bruge den ovenfor beskrevne metode via menuen Start kan du vælge at bruge en genvej til programmet 4D Embroidery på skrivebordet i Windows®. Genvejen oprettes automatisk under installationsprocessen, hvis du har valgt denne funktion.

1. Luk eller minimer alle åbne programmer.
2. Dobbeltklik på genvejen til programmappen 4D Embroidery System. En liste over programmerne vises.
3. Dobbeltklik på 4D Embroidery  for at åbne programmet.
4. Klik på ikonet 4D Vision  på værktøjslinjen QuickLink. 4D Vision starter.

Kvikstartøvelser

Før du starter på kvikstartøvelserne, skal du sikre, at Show Measurements In (Vis mål i) er indstillet til Millimeters (Millimeter) på fanen Options (Indstillinger) i 4D Configure .


Hvis du foretrækker at arbejde i tommer, kan du ændre denne indstilling tilbage til Inches, når du har gennemført øvelserne.

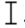
Følg instruktionerne ovenfor, når du skal starte 4D Vision og de relevante kvikstartøvelser.



4D Vision Termer og konventioner


Du kan finde en generel oversigt over termer og konventioner i introduktionsvejledningen til 4D Embroidery System.



Markører på skærmen

Musemarkøren vises normalt som en pil  på skærmen.

Hvis markøren placeres over en tekstboks, ændres den til en I-streg, og du kan indtaste tekst, f.eks. i feltet Notes (Noter) på kontrolpanelet .

Hvis Zoom In (Zoom ind) vælges, vises markøren Zoom In . Hvis Zoom Out (Zoom ud) vælges, vises markøren Zoom Out .

Hvis Select Appliqué (Vælg applikation) vælges, vises markøren til tegning af polygoner .

På siden Crop Picture (Beskær billede) i guiden Background Wizard ændres markøren til en dobbeltpil , når du flytter beskæringslinjerne, eller til en firehovedet pil , når du flytter beskæringsområdet.

Filtyper

4D Vision kan vise og udskrive broderi- og billedfiler (baggrundsfiler).

Broderifilformater

4D Vision kan indlæse og gemme følgende broderifilformater: Brother/Babylock/Bernina PEC (.pec), Brother/Babylock/Bernina PES (.pes version 2, 3, 4, 5, 6), Compucon/Singer PSW (.xxx), Husqvarna Viking / Pfaff (.vp3 og .vip), Husqvarna (.hus, .shv og .dhv), Janome (.jef og .sew), Melco (.exp), Pfaff (.pcs), Tajima (.dst) og Toyota (.10*).

Bemærk! Det foretrukne filformat ved lagring af broderier er .vp3, da dette format bevarer trådfarveoplysninger og bemærkninger. Farveændringer, som foretages i Thread Effects (Trådeffekter), bevares imidlertid ikke, så du skal udskrive et arbejdsark fra 4D Vision. Gem filerne Husqvarna .shv ved hjælp af Send To-indstillingerne. Du kan kun indlæse Husqvarna .dhv-filer. I forbindelse med Brother/Babylock/Bernina.pes-filer er det kun version 3, 4 og 5, der kan indlæses. Filer i .pes-format gemmes altid som version 2, hvis broderiet er på 130 mm x 180 mm eller mindre. Større broderier gemmes i .pes-format som version 6.

Billedfilformater

4D Vision kan oprette en baggrund ud fra ethvert af følgende billedfilformater: Windows eller OS2 Bitmap (.bmp), JPEG-JFIF kompatibel (.jpg, .jif, .jpeg), Portable Network Graphics (.png), Tagged Image File Format ukomprimeret (.tiff, .tif), Windows Meta File (.wmf), Windows Enhanced Meta File (.emf) og Windows Icon (.ico).

4D Vision kan gemme et billede af broderiet inklusive baggrund og applikationer og/eller perler i ethvert af følgende billedfilformater: Windows eller OS2 Bitmap (.bmp), JPEG-JFIF kompatibel (.jpg, .jif, .jpeg), Portable Network Graphics (.png) og Tagged Image File Format ukomprimeret (.tiff, .tif).

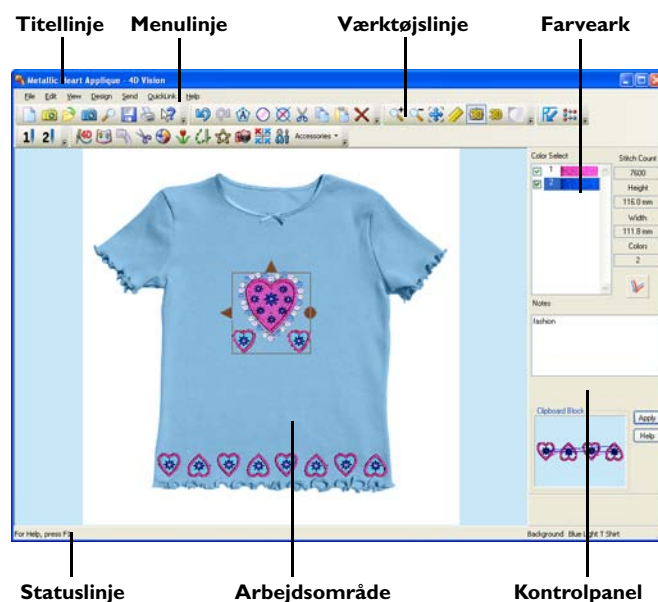
Baggrunde

4D Vision kan gemme og indlæse baggrunde som tøj, quilteblokke (.gbg) og stof (.fbg).

Tøjstykker og quilteblokke vises centreret på skærmen. Når de indlæses, vises de i første omgang med indstillingen Zoom To Fit (Tilpas til indhold).

Stofprøver gentages et antal gange, så de fylder hele arbejdsområdet ud. Det broderi, der indlæses først, bestemmer minimumområdet med Zoom To Fit, hvilket er omkring tre gange så stort som broderiet.

Programvinduetts forskellige dele



Arbejdsområde

Arbejdsområdet er der, hvor baggrunden af tøj, quilteblokke eller stoftype vises med et eller flere broderier. Det er også her, du kan dekorere broderier og baggrunden med applikationer og perler.

Kontrolpanel

Til højre for arbejdsområdet finder du kontrolpanelet. Kontrolpanelet indeholder farvearket, motivoplysningerne (Stitch Count (Stingantal), Height (Højde), Width (Bredde) og Number of Colors (Antal farver)) og ikonet Thread Effects (Trådeffekter). Boksen Notes (Noter) viser noter til det valgte broderi, herunder brugen af trådeffekter. Den indeholder også Clipboard Bloc (Udklipsholder), som viser broderier til indsættelse i 4D Vision.

Statuslinje

Statuslinjen er placeret nederst i programvinduet. Set fra venstre viser statuslinjen følgende:

- Korte beskrivelser af de handlinger, der udføres via menupunkter eller ikoner.
- Navnet på den aktuelle baggrund.

Glitrende hjerter



Tøjbaggrund, applikationer og perler

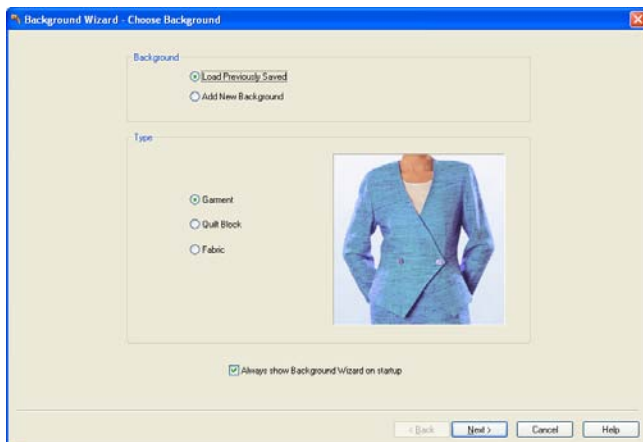
I denne øvelse skal du bruge guiden Background Wizard (Baggrundsguide) til at vælge en t-shirt som tøjbaggrund og derefter indlæse et broderi med applikationshjerter. Du skal flytte broderiet, ændre dets farver og gemme den ændrede broderifil med et nyt navn. Derefter skal du vælge en t-shirt med en anden farve til tøjbaggrunden uden at bruge guiden, så det samme broderi beholdes i arbejdsområdet. Endelig skal du indlæse et broderi med en række små hjerter og derefter bruge Copy (Kopier) og Paste (Sæt ind) til at anbringe en anden række hjerter ved siden af den første.



Du kan også vælge at bruge 4D Embroidery til at lave en række hjerter fra det originale broderi.

Du skal indsætte stofapplikationer i forskellige farver og derefter tilføje perler og pailletter som dekoration. Du skal have vist opgaven i Realistic Mode (Realistisk tilstand), udskrive resultatet og gemme det som et billede.

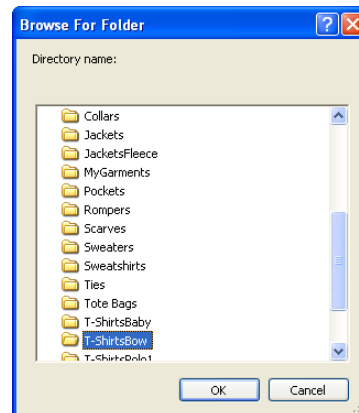
Starte Background Wizard

1. Start 4D Vision . Nu vises siden Choose Background (Vælg baggrund) i Background Wizard. Hvis Background Wizard ikke vises, skal du klikke på ikonet New (Ny) .



2. Kontrollér, at Background (Baggrund) er indstillet til Load Previously Saved (Indlæs tidligere gemt), og at Type er indstillet til Garment (Tøj). Klik derefter på Next (Næste). Siden Load Background (Indlæs baggrund) i Background Wizard åbnes.
3. Klik på ikonet View (Vis) .
4. I fremviseren skal du klikke på ikonet  med de tre prikker for at gennemse mappen.

5. Gå til mappen Bgrounds\Garments\General\T-ShirtsBow.



Dialogboksen Browse For Folder (Angiv en mappe) viser kun de mapper, hvorfra du kan indlæse den valgte baggrundstype. Når du tilføjer nye baggrunde, tilføjes de automatisk til de korrekte mapper.



6. Klik på OK. Alle tøjstykkerne i mappen vises.

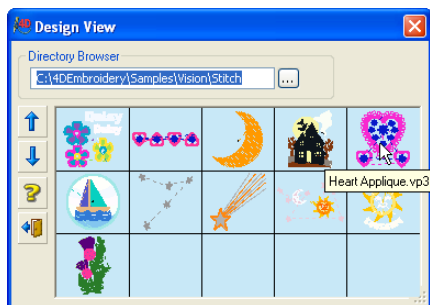


Hvis du placerer pilemarkøren over et miniaturebillede uden at klikke på det, vises navnet på tøjstykket. Det tøjstykke, du skal bruge, hedder "Purple T shirt.gbg". Computeren viser muligvis navnet som "Purple T shirt" uden filtypenavnet .gbg.

- Klik på den lille T-shirt. Fremviseren lukkes, og T-shirten vises på siden Load Background i guiden.

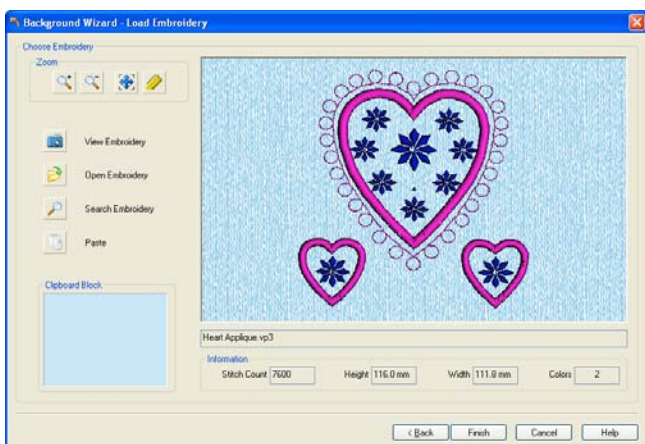


- Klik på Next. Siden Load Embroidery (Indlæs broderi) i Background Wizard vises.
- Klik på ikonet View Embroidery (Se broderi) .
- I fremviseren skal du klikke på ikonet  med de tre prikker for at gennemse mappen.
- Find mappen C:\4DEmbroidery\Samples\Vision\Stitch.
- Klik på OK. Broderierne i mappen vises.



Hvis du holder pilemarkøren over et miniaturebillede uden at klikke på det, vises navnet på broderiet. Det broderi, du skal bruge, hedder "Heart Applique.vp3".

- Klik på hjertebroderiet. Et billede af broderiet vises på siden Load Embroidery (Indlæs broderi) i guiden.




- Klik på Finish (Afslut). Hjertebroderiet vises på T-shirten.

Flytte, skifte farver og gemme

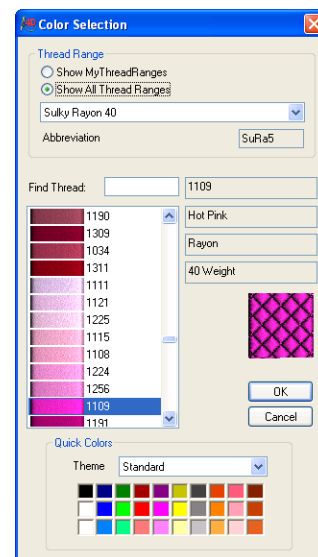
- Flyt pilemarkøren, så den er placeret inden for markeringsboksen rundt om broderiet. Klik med museknappen, og hold den nede. Træk derefter broderiet opad. Bemærk, at når du klikker og trækker med musen, vises broderiets form som kontur, mens du flytter broderiet. Flyt broderiet lidt opad, svarende til højden på de små hjerter, og giv derefter slip på museknappen.



- Klik på Real Size (Naturlig størrelse) . Der zoomes ind på midten af det synlige arbejdsområde, og broderiet og T-shirten vises i naturlig størrelse. Bemærk, at broderiet sidder lidt over midten, fordi du lige har flyttet det.
- Rul opad på billedet ved hjælp af rullepanelet til højre for arbejdsområdet, så du kan se hele broderiet i arbejdsområdet.

Hvis du har en mus med hjul, kan du bruge musehjulet til at rulle op og ned på billedet.


- Klik på det første farvefelt på farvearket (området Color Select på kontrolpanelet). Dialogboksen Color Selection (Farvevalg) vises. Den aktuelle farve er trådnummer 1109 (Hot Pink) i sortimentet Sulky Rayon 40.




- Klik på Show All Thread Ranges (Vis alle trådsortimenter) og derefter på rullepilen i boksen Thread Range (Trådsortiment) for at få vist en liste over trådsortimenter.

20. Rul opad, og klik på Sulky Metallic 30 på listen. Den farve, som ligger tættest på, nemlig 7013 (Rose), vælges. Klik på OK for at bekræfte trådskiftet. Broderiet ændrer sig, så det viser metaltråden i stedet for rayontråden.

Bemærk, at trådeksemplet Realistic (Realistisk) på farvearket viser metaltrådens udseende. Hvis du i stedet har indstillet farvearket til visningen Classic (Klassisk), viser et plus på farvefirkanten, at der er valgt en metaltrådfarve.

21. Klik på det næste farvefelt på farvearket. Dialogboksen Color Selection åbnes. Den aktuelle farve er trådnummer 572 i sortimentet Sulky Rayon 40.
22. Klik på Show All Thread Ranges (Vis alle trådsortimenter) og derefter på rullepilen i boksen Thread Range (Trådsortiment) for at få vist en liste over trådsortimenter.
23. Klik på Sulky Metallic 30 på listen. Den farve, som ligger tættest på, nemlig 7016 (Blå), vælges. Klik på OK for at bekræfte trådskiftet. Broderiet ændrer sig, så det viser metaltråden i stedet for rayontråden.
24. Klik på Save As (Gem som) . Dialogboksen Save As vises.
25. Gå til boksen Save In (Gem i), og find mappen C:\4DEmbroidery\MyDesigns.
26. Kontrollér, at .vp3 er valgt i boksen Save As Type (Filtype). I boksen File Name (Filnavn) skal du ændre navnet til "Metallic Heart Applique". Klik derefter på Save (Gem).

Ændre tøjbaggrunden

27. Klik på Load Background . Fremviseren åbnes. T-shirtene i den mappe med tøjstykker, du tidligere havde valgt, vises.




28. Klik på miniaturebilledet "Blue Light T shirt.gbg". Fremviseren lukkes, og den lille T-shirt erstattes med den lyseblå T-shirt. Zoomindstillingen tilpasses automatisk til skærmen, så du kan se hele den nye T-shirt.



Tilføje en række små hjerter

Dette kan gøres på to måder: Du kan enten indlæse den klargjorte række med fire hjerter eller følge de valgfrie anvisninger, så du laver din egen række hjerter i 4D Embroidery.

Sådan indlæser du den klargjorte række med fire hjerter

29. Klik på Open (Åbn) . Dialogboksen Open åbnes.
30. Find mappen C:\4DEmbroidery\Samples\Vision\Stitch.
31. Klik på filnavnet "Four Hearts.vp3", og klik på Open. Hjerterækken vises i arbejdsområdet.
32. Flyt hjerterækken ned i bunden af T-shirten, og anbring rækken til venstre.
33. Klik på Copy .
34. Klik på Paste . En ny kopi af hjerterækken vises på skærmen.

35. Flyt hjerterækken ned i bunden af T-shirten, og anbring rækken til højre. Anbring dem på niveau med rækken til venstre, så alle hjerterne fordeles jævnt. Du kan også skubbe broderiet på plads ved hjælp af piletasterne.



Sådan skaber du en række med fire hjerter med 4D Embroidery

36. Klik på Copy . Hjerterapplikationsbroderiet kopieres over i udklipsholderen og vises i udklipsholderen på kontrolpanelet.
37. Klik på ikonet 4D Embroidery . Vinduet 4D Embroidery vises. Kontrollér, at Design Page (Designside) er valgt i kontrolpanelet.
- Kontrollér, at tidligere broderier er blevet gemt, og klik derefter på New (Ny).*
38. Klik på Hoop (Ramme) . Vælg 225mm x 140mm - Universal Large Hoop I i Universal i feltet Hoop Group (Rammegruppe), og klik på OK.
39. Klik på Preferences (Præferencer) . Kontrollér, at Grid Size (Gitterstørrelse) er indstillet til 10, og klik OK.
40. Klik på Paste . Hjerterapplikationsbroderiet vises i arbejdsområdet i 4D Embroidery.
41. Klik på fanen Edit (Rediger).
42. Klik på Zoom In (Zoom ind) . Markøren skifter derefter til markøren Zoom In .
43. Klik og træk for at tegne en rektangel rundt om det lille hjerte i højre side. Når du slipper museknappen, zoomer arbejdsområdet ind på hjertet.
44. Klik på ikonet Polygon Select (Markér med polygon) . Markøren skifter til markøren Polygon Select .




45. Klik for at anbringe en række punkter og tegn en linje rundt om det lille hjerte. Placer linjen tæt på det lille hjerte, så hoppeping til andre dele af broderiet ikke omfattes af markeringen. Højreklik med musen, når du har været hele vejen rundt om hjertet, og slutningen af linjen er i nærheden af startpunktet. Hjertet markeres.

Hvis markeringsboksen ikke har den helt rigtige størrelse, så den kun omfatter det lille hjerte uden nogen hoppeping, skal du klikke med musen uden for markeringsboksen og tegne en ny polygon rundt om hjertet og anbringe linjerne lidt tættere på hjertet.




46. Klik på Copy . Hjertet kopieres og erstatter det komplette hjerterapplikationsbroderi i udklipsholderen.
47. Klik på fanen Design, og klik derefter på New . Klik på No (Nej), når du bliver spurgt, om du vil gemme broderiet.
48. Når arbejdsområdet er ryddet, skal du klikke på Paste . Nu vises det lille hjerte på arbejdsområdet.
49. Flyt det lille hjerte, så dets øverste kant er på den første gitterlinje over midten, og højre kant er på det lodrette gitters midterlinje.
50. Klik på Paste . Nu vises et andet lille hjerte i arbejdsområdet.
51. Klik på spejlvendingshåndtaget Flip Vertical (Spejlvend lodret) på det andet hjerte, så hjertet spejles lodret.
52. Flyt det andet hjerte, så det er præcis en gitterfirkant til højre for det første hjerte, og den øverste kant er på den første gitterlinje over midten.



53. Klik på Combine (Kombiner) , så de to hjerter bliver til ét broderi.
54. Klik på Encore . Dialogboksen Encore vises.
55. Angiv Type som Line (Linje), og kontrollér, at Position er indstillet til standard. Skift Repeats (Gentagelser) til 2, og kontrollér, at valgmuligheden ColorSort (Farvesortering) er markeret.
56. Klik på OK. Hjerterne gentages to gange på arbejdsområdet. Farveversionen er det oprindelige hjerterpar, og konturversionen viser Encore gentaget.
57. Bemærk, at der er et udfyldt, sort håndtag i højre ende af hjerterækken. Klik og træk dette håndtag én gitterfirkant til højre. Dette laver et hul på én gitterfirkant mellem de to hjerterpar, så alle hjerterne fordeles jævnt.
58. Højreklik, så de gentagne hjerter bliver til et enkelt broderi, som også er farvesorteret.
59. Klik på Save As , og gem broderiet som "Four Hearts.vp3" i C:\4DEmbroidery\MyDesigns.

60. Klik på Copy. Rækken med de fire hjerter erstatter nu det enkelte hjerte i udklipsholderen.
61. Klik på ikonet 4D Vision . Skærbilledet med 4D Vision vises igen med den blå T-shirt og hjerteapplikationsbroderiet.
62. Klik på Paste . Rækken med de fire hjerter vises i arbejdsområdet.
63. Flyt hjerterækken ned i bunden af T-shirten, og anbring rækken til venstre.
64. Klik på Paste . En ny kopi af hjerterækken vises på skærmen.
65. Flyt hjerterækken ned i bunden af T-shirten, og anbring rækken til højre. Anbring dem på niveau med rækken til venstre, så alle hjerterne fordeles jævnt. Du kan også skubbe broderiet på plads ved hjælp af piletasterne.

Tilføj applikation under det store hjerte



66. Klik på Real Size (Naturlig størrelse) .
67. Rul op på billedet, så du kan se hjerteapplikationsbroderiet.
68. Bemærk, at der ikke er nogen markeringsboks rundt om broderiet. Dette skyldes, at en række med fire hjerter er markeret. Brug Tab-tasten på tastaturet, så vælges hjerteapplikationen igen.
69. Klik på Select Appliqué (Vælg applikation) . Bemærk, at de fleste af de andre ikoner på værktøjslinjen ikke længere er tilgængelige. Markøren skifter desuden til markøren til tegning af polygoner .
70. Du indsætter en applikation ved at placere en række punkter, som markerer kanten af det område, hvor du vil have det applikerede stof til at træde frem. Klik med musen, og placer det første punkt i applikationsområdet på spidsen af det store hjerte, som angivet med punkt 1 på billedet.



71. Flyt musen et lille stykke op langs den hjerteformede satinbort. Klik igen, som angivet i punkt 2 på billedet.

72. Indsæt flere punkter med musen med korte mellemrum, indtil du er nået hele vejen rundt på den hjerteformede satinbort. Idet du indsætter punkterne, tegnes en tyk streg. Sørg for, at denne tykke streg ligger oven på satinborten, da den markerer, hvor kanten af applikationsområdet kommer til at være.



Du kan flytte et punkt, der er placeret et forkert sted, ved at holde tasten Ctrl på tastaturet nede og klikke. Denne handling fjerner det sidste markerede punkt. Hver Ctrl+klik fjerner yderligere et punkt.

73. Når du har placeret punkter hele vejen rundt på hjertet, skal du højreklikke med musen for at afslutte applikationsområdet. Fremviseren åbnes, og du kan vælge en stoftype til applikationen.
74. I fremviseren skal du klikke på knappen med de tre prikker for at gennemse mappen .
75. Gå til mappen Bgrounds\Fabrics \General\Silk.
76. Klik på OK. Stofftyperne i mappen vises.
77. Klik på pilen Page Down  til venstre for miniaturebillederne. Flere silkestoffer vises.





78. Klik på stoffet "27_Silk_Light_Mauve.fbg". Fremviseren lukkes, og stoftypen vises under det store hjerte, som om du havde syet det på som en applikation.

Tilføj applikation under de små hjerter



79. Klik på Select Appliqué . Markøren skifter til markøren til tegning af polygoner .
80. Klik med musen for at placere det første punkt på spidsen af det lille hjerte i venstre side.
81. Klik med musen for at placere punkter på og lave en streg langs den hjerteformede satinbort.
82. Når du har placeret punkter hele vejen rundt om hjertet, skal du højreklikke med musen for at afslutte applikationsområdet. Fremviseren åbnes, og du kan vælge en stoftype til applikationen.

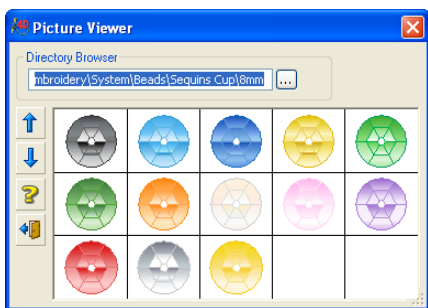
83. Klik på stoffet "22_Silk_Blue.fbg". Fremviseren lukkes, og stoftypen vises under det lille hjerte, som om du havde syet det på som en applikation.



84. Klik på Select Appliqué . Markøren skifter til markøren til tegning af polygoner .
85. Gentag trin 80 til 83 for at oprette en applikation på det lille hjerte i højre side.
- Du kan også vælge at tilføje en applikation på hver af de små hjerter nederst på T-shirten. Du kan tilføje lige så mange applikationsområder, som du har lyst til, til alle projekter.*

Indsætte 8 mm skålfarmede pailletter i tre farver



86. Klik på Add Beads (Tilføj perler) .
87. I fremviseren skal du klikke på knappen med de tre prikker  for at gennemse mappen .
88. Find mappen Beads\Sequins Cup\8mm.
89. Klik på OK. Pailletterne i mappen vises.



90. Klik på den lille paillet med navnet "010sequinCup8mmPurple.emf". Fremviseren lukkes.
91. Klik på midten af trådløkken under spidsen af det store hjerte. Pailletten indsættes.



92. Start med den laveste trådløkke på det store hjerte. Klik med musen for at indsætte en paillet i midten af denne løkke, og klik derefter på hver tredje trådløkke hele vejen rundt om hjertet (dvs. du skal efterlade to tomme trådløkker mellem hver af de lilla pailletter).

Hvis du placerer en paillet eller en perle et forkert sted, skal du bruge Ctrl+klik til at fjerne den sidste paillet eller perle i den aktuelle sekvens.




93. Når du har indsat ti lilla pailletter, skal du højreklikke for at afslutte indsættelsen af denne gruppe af pailletter.
94. Klik på Add Beads .
95. Klik på den sølvfarvede paillet med navnet "012sequinCup8mmSilver.emf". Fremviseren lukkes.
96. Indsæt en sølvfarvet paillet i trådløkken umiddelbart til venstre for hver af de lilla pailletter ved at klikke med musen.
97. Højreklik, når du har placeret de 10 sølvfarvede pailletter.
98. Klik på Add Beads .
99. Klik på den mørkeblå paillet med navnet "003sequinCup8mmBlueDk.emf". Fremviseren lukkes.
100. Indsæt en mørkeblå paillet i hver af de resterende tomme trådløkker ved at klikke med musen.
101. Højreklik, når du har placeret de 10 mørkeblå pailletter.

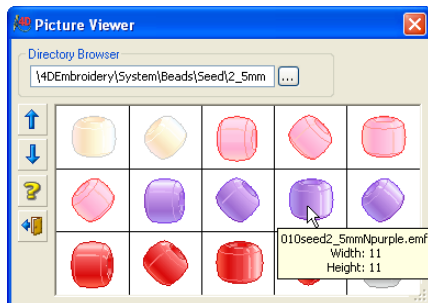


Indsætte 2,5 mm miniperler

102. Klik på Zoom In . Markøren skifter derefter til markøren Zoom In .
103. Klik og træk, så der indsættes et rektangel rundt om alle blomsterne i hjerterne, og slip derefter museknappen for at zoome ind.

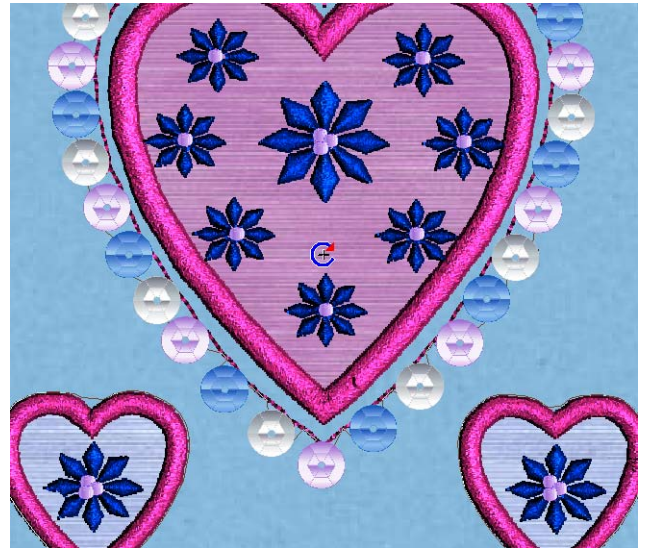




104. Klik på Add Beads .
105. I fremviseren skal du klikke på knappen med de tre prikker for at gennemse mappen .
106. Find mappen Beads\Seed\2_5mm.
107. Klik på OK. Perlerne i mappen vises.
108. Klik på pilen Page Down  til venstre for miniaturebilledet, indtil du ser de lilla miniperler.



109. Klik på den opretstående "nordvendte" lilla miniperle med navnet "010seed2_5mmNpurple.emf". Fremviseren lukkes.
110. Klik med musen for at indsætte en enkelt perle i midten af hver af de små blomster inde i det store hjerte.
111. Klik med musen for at placere en gruppe med tre perler i midten af den store blomst inde i det store hjerte. Placer perlerne ved at klikke langs kanten af det hul, hvor kronbladene mødes i midten af blomsten. Perlerne overlapper en smule, hvilket giver en flot klaseeffekt.

112. Placer en ny gruppe med tre perler i midten af hver blomst i de små hjerter.



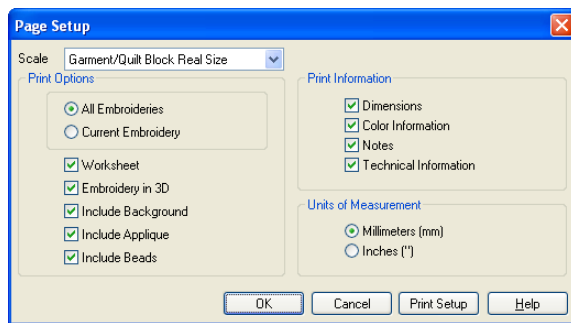
113. Rul ned til rækken med små hjerter, og placer tre perler i midten af blomsten i hvert hjerte.
114. Højreklik, når du har placeret alle miniperlerne.
115. Klik på Zoom To Fit (Tilpas til indhold)  for at se hele T-shirten med hjertebroderiet i midten og rækken af hjerter langs den nederste kant.
116. Klik på ikonet Realistic Mode  for at få vist det færdige resultat.



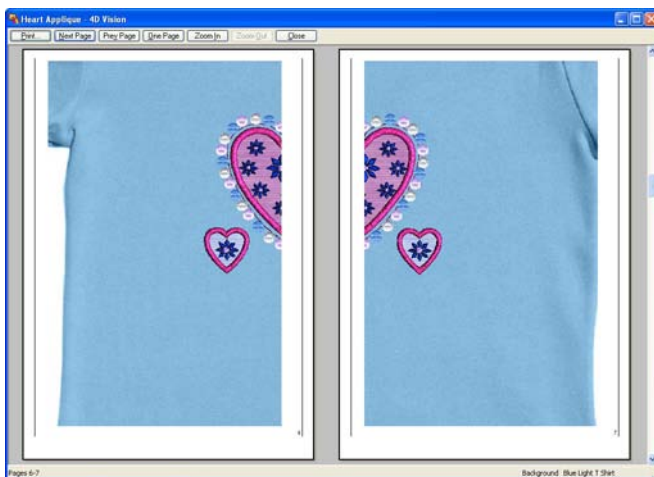
Eksemplet viser, hvordan Tshirten kommer til at se ud, når de valgfrie applikationsområder også er blevet tilføjet til rækken med de små hjerter.

Vise udskrift, udskrive og gemme et billede

117. Klik på File (Filer) og derefter på Page Setup (Sideopsætning).
118. Klik på rullepilen i højre side af boksen Scale (Skaler), og klik derefter på "Garment/Quilt Block Real Size" (Tøj/quilteblok Naturlig størrelse) på listen.
119. Sørg for, at All Embroideries (Alle broderier) er markeret, og at alle andre bokse under Print Options (Udskriftsindstillinger) og Print Information (Udskriftsoplysninger) er markeret.



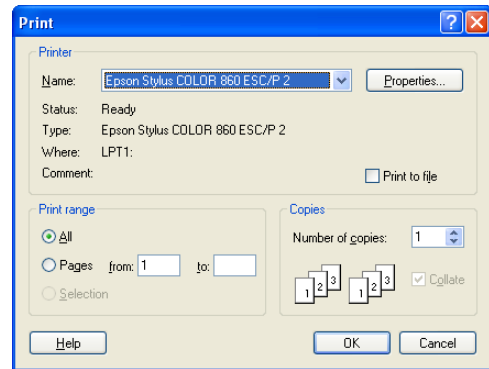
120. Klik på OK.
121. Klik på File (Filer) og derefter på Print Preview (Vis udskrift). Hovedskærbilledet erstattes med en visning af udskriften. Oversigten over T-shirten med broderierne og dekorationerne fylder flere sider. Dette kan klippes ud og sættes sammen for at lave en skabelon i fuld størrelse.
122. Klik på knappen Two Page (To sider) for at se to sider samtidig, og klik derefter på Next Page (Næste side), indtil du kan se den centrale del af T-shirten med det store hjerte.



Din eksempelvisning kan adskille sig fra eksemplet, afhængigt af printeren og den valgte papirstørrelse. Klik på knappen Print (Udskriv), hvis du vil udskrive skabelonen i fuld størrelse.

123. Klik på Close (Luk) for at lukke eksempelvisningen.

124. Klik på File og derefter på Page Setup. Skift valgmuligheden Scale til Background Zoom To Fit (Tilpas baggrund til indhold), og klik på OK.
125. Klik på File og derefter på Print Preview. Hovedskærbilledet erstattes med en visning af udskriften. Den første side viser hele T-shirten med broderier og dekorationer.
126. Klik på One Page (Én side), hvis du kun vil have vist én side ad gangen. Klik derefter på Next Page for at se de andre sider af udskriften.
127. Klik på knappen Print. Eksempelvisningen lukkes, og dialogboksen Print åbnes.



128. Klik på OK for at udskrive projektet. Brug udskriften som reference til et helt broderiprojekt.
129. Klik på File og derefter på Save Picture (Gem billede).
130. Gå til boksen Save In (Gem i), og find mappen C:\4DEmbroidery\MyPics.
131. Klik på rullepilen i boksen Save As Type, og vælg "JPEG-JFIF Compliant (*.jpg, *.jif, *.jpeg)" på listen.
132. Klik i boksen File Name, og giv filen navnet "Hearts on Blue T-Shirt".
133. Klik på Save. Du har nu et billede, som du kan bruge som model til broderiet.

Stjernestrøet gardin

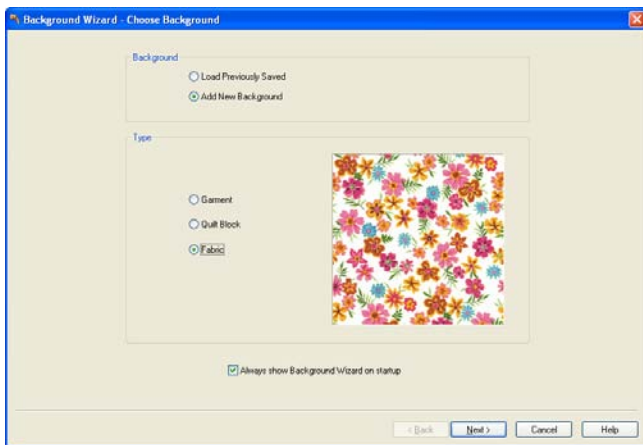
Ny stofbaggrund, lysfunktion og trådeffekter

I denne øvelse kan du se et eksempel på et broderi-arrangement, som kan skabe et magisk gardin til et børneværelse. Start med at oprette en ny stofbaggrund med guiden Background Wizard. Brug derefter Search Embroidery (Søg efter broderi) til at finde et komotmotiv. Juster broderiet med Rotate (Roter) og Mirror (Spejl), og sæt det på plads på stoffet. Skift nogle af trådene til den selvlysende tråd Moonglow, og gem broderiet med et nyt navn. Indlæs et broderi med en stjernehob, og skift tråden til Moonglow. Brug Copy og Paste til at indsætte yderligere en stjernehob. Indlæs et broderi af en halvmåne, og brug trådeffekten med dobbeltnålen til at vise en Moonglow-tråd sammen med den oprindelige farve. Brug effekterne med dobbeltnål og dobbeltråd på komotbroderiet med nogle flere Moonglow-trådfarver. Få vist opgaven i Glow Mode, udskriv projektet og gem det som et billede.

Du kan også vælge at dække et større område med flere stjernehobe og bruge Add Beads til at tilføje stjerneformede pailletter.

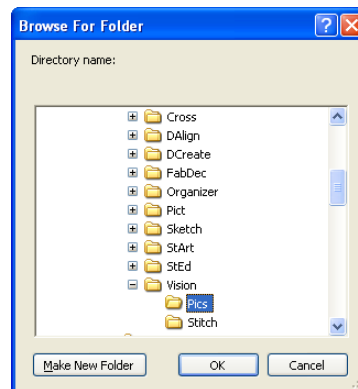
Oprette en ny type stof ved hjælp af guiden Background Wizard

1. Start 4D Vision 🖱️. Nu vises siden Choose Background (Vælg baggrund) i guiden Background Wizard. Hvis guiden Background Wizard ikke vises, skal du klikke på ikonet New 📄.
2. Vælg Add New Background (Tilføj ny baggrund) under Background (Baggrund), og vælg Fabric (Stof) under Type.

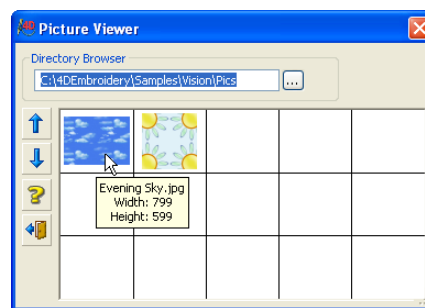


3. Klik på Next (Næste). Siden Choose Picture (Vælg billede) vises.
4. Klik på View Picture (Vis billede) 🖼️. Nu vises fremviseren.
5. I fremviseren skal du klikke på ikonet ⋮ med de tre prikker for at gennemse mappen.

6. Find mappen
C:\4DEmbroidery\Samples\Vision\Pics.



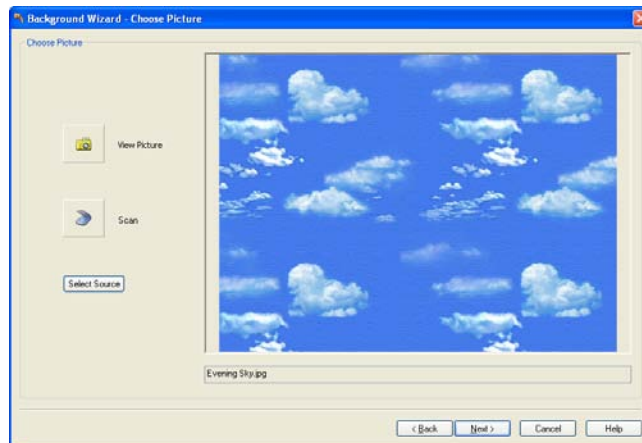
7. Klik på OK. Billederne i mappen vises.



Hvis du placerer pilemarkøren over et miniaturebillede uden at klikke på det, vises navnet på billedet og dets størrelse i pixel. Billedet hedder "Evening Sky.jpg".

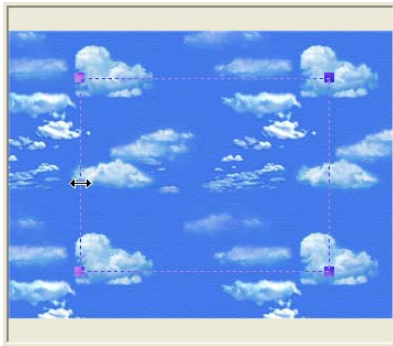
Din computer viser muligvis filnavnet som "Evening Sky" uden filtypenavnet .jpg.

8. Klik på miniaturebilledet "Evening Sky.jpg". Billedet indlæses på siden Choose Picture, og navnet på billedet vises i eksempelområdet.



9. Klik på Next. Siden Rotate Picture (Roter billede) vises.
10. Du behøver ikke at ændre vinklen. Klik derfor på Next igen. Siden Crop Picture vises.

11. På billedet til venstre er der et stiplet omrids omkring den del af billedet, som vil blive beskåret. Før musen hen over venstre side af beskæringsboksen, så markøren skifter til en dobbeltpil.

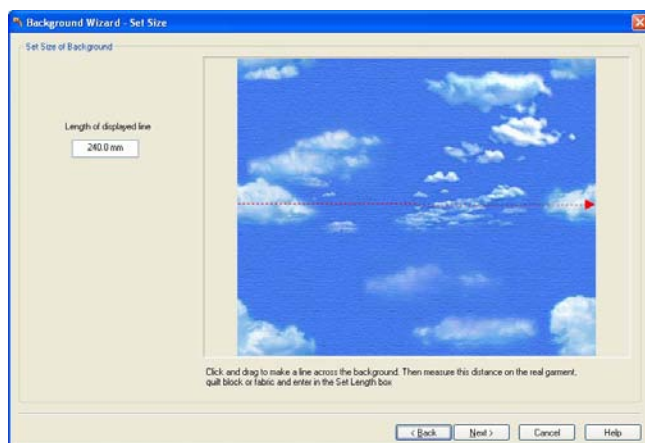


12. Klik på linjen, og træk den lidt til højre. Eksempelvisningen i højre side ændres, idet du flytter beskæringslinjen. Flyt linjen, indtil de blå kvadrater i venstre side af beskæringsboksen begge er placeret midt i en sky.
13. Klik på den øverste linje af beskæringsboksen, og træk den lidt ned. De store skyer i eksempelvisningen i højre side forbindes som vist.



14. Klik på Next, når du er tilfreds med, hvordan skyerne i den højre eksempelvisning ser ud. Siden Set Size (Indstil størrelse) vises, og du kan indstille en naturlig størrelse til baggrunden.

15. Klik på baggrundsbilledet, og træk i det fra venstre kant, og tegn en linje direkte på tværs af den højre kant. Slip museknappen. En dialogboks vises til indtastning af linjens længde. Indtast 240, og klik på OK. Længden og målelinjen vises nu begge på siden Set Size.




16. Klik på Next. Siden Set Background Name (Angiv baggrundsnavn) vises.
17. Kontrollér, at Preset (Nulstil) er markeret i boksen Fabric Category (Stofkategori), og at MyFabrics er valgt.
18. Lad Background Name stå som "Evening Sky", hvilket er det samme navn som det billede, du indlæste.

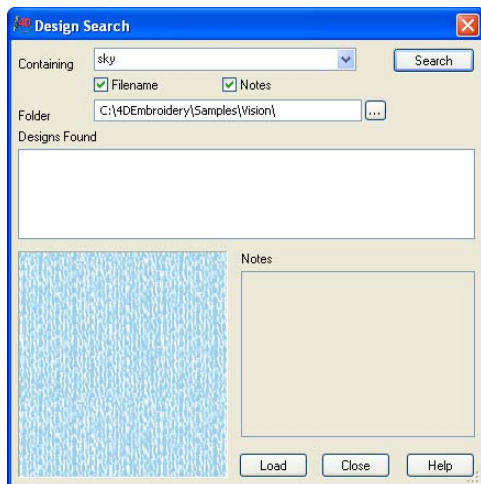


19. Klik på Next. Siden Load Embroidery (Indlæs broderi) vises.

Søge efter et broderi og indlæse det

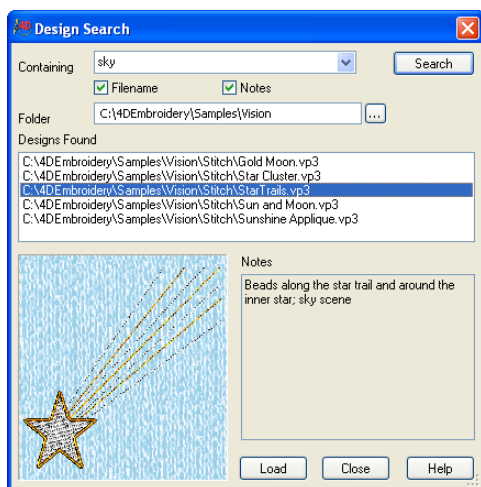
20. Klik på knappen Search Embroidery (Søg efter broderi) . Dialogboksen Design Search (Motivvalgning) vises.
21. Indtast "sky" i boksen Containing (Indeholder).

22. Angiv navnet på den mappe, der skal søges i som "C:\4DEmbroidery\Samples\Vision".

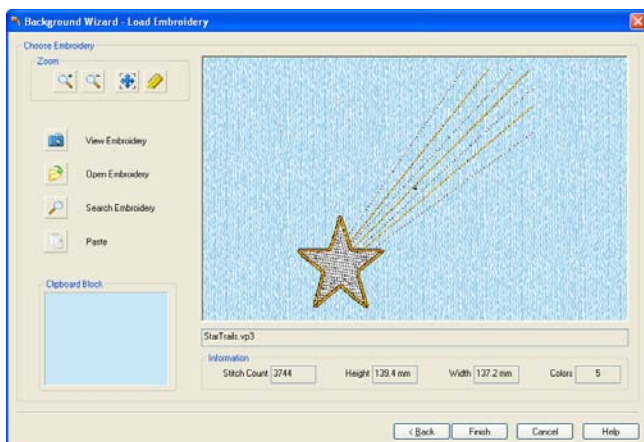


Du kan også vælge at klikke på knappen med de tre prikker og vælge "C:\4DEmbroidery\Samples\Vision" i dialogboksen Browse for Folder.

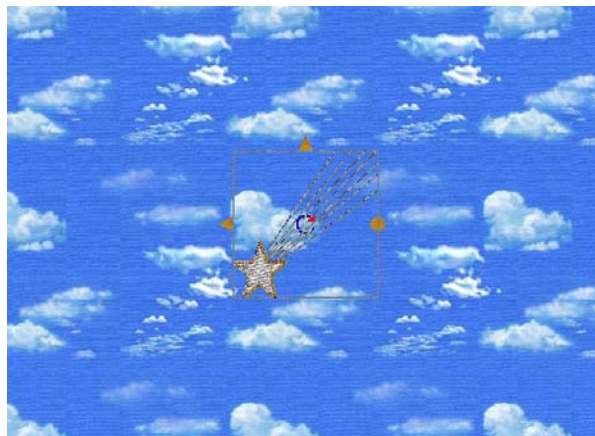
23. Klik på Search. Nogle broderier bliver fundet.
24. Klik på "Star Trails.vp3". Der vises et eksempel på billedet, og i feltet Notes vises en note.



25. Klik på Load (Indlæs). Dialogboksen Design Search lukker, og broderiet vises på siden Load Embroidery (Indlæs broderi).



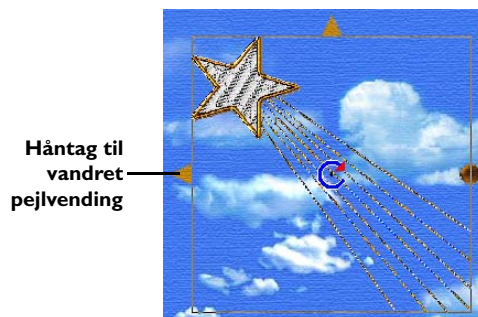
26. Klik på Finish. Broderiet vises på det nyoprettede stof. Arbejdsområdet viser et område, der er ca. tre gange højere og bredere end broderiet, som er i midten.



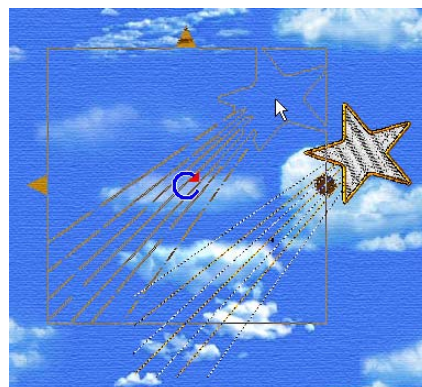
Afhængigt af hvilken del af billedet du valgte på siden Crop Picture (Beskær billede) i guiden Background Wizard, vises broderiet på en anden del af baggrundsstoffet end i eksemplet.

Justere broderiet

27. Klik på Rotate 90 (Roter 90) . Broderiet roteres 90 grader i urets retning.
28. Klik på håndtaget Flip Horizontal (Spejlvend vandret) for at spejlvende broderiet fra venstre mod højre.




29. Klik inde i markeringsboksen, og træk rundt om broderiet, så stjernen kommer til at sidde på et stykke tom, blå himmel over én af de store skyer.

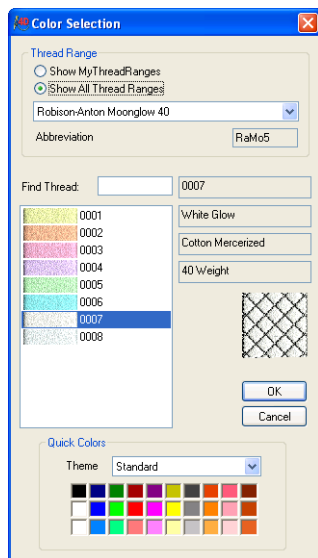


Skifte farve og få vist billedet i Glow


Mode

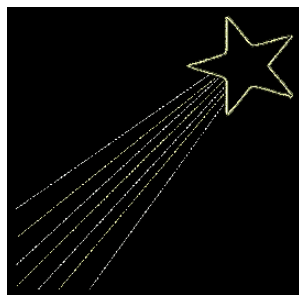
30. Klik på den første farve på farvearket. Dialogboksen Color Selection (Farvevalg) åbnes. Den aktuelle farve vises, hvilket er 8001 (Silver) fra Sulky Metallic Sliver 30.
31. Klik på Show All Thread Ranges (Vis alle trådsortimenter) og derefter på rullepilen i boksen Thread Range (Trådsortiment) for at få vist en liste over trådsortimenter.
32. Indtast bogstavet "R" for at gå til gruppen af trådsortimenter, der begynder med det bogstav. Klik på Robison-Anton Moonglow 40 på listen. Den farve, som ligger tættest på, nemlig 0002 (Peach Glow), vælges.

33. Klik på 0007 (White Glow).
34. Klik på OK for at bekræfte trådskiftet. Broderiet viser nu tråden Moon-glow, som den ser ud i dagslys, og du har mulighed for at vælge Glow Mode .







35. Klik på den anden farve på farvearket, og lav den om til Robison-Anton Moonglow 40 0001 (Yellow Glow). Klik på OK.
36. Klik på den fjerde farve på farvearket, og lav den om til Robison-Anton Moonglow 40 0001 (Yellow Glow). Klik på OK.

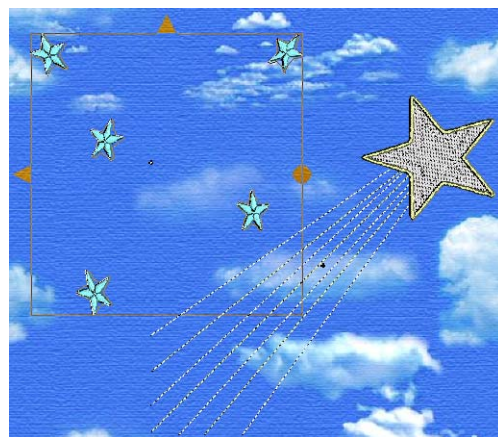
37. Klik på ikonet Glow Mode . Alt bliver sort undtagen tråden Moonglow. På den måde kan du se, hvordan broderiet kommer til at se ud i mørke. I dette eksempel flyver en komet over nattehimmelen.





Glow mode er kun tilgængelig, hvis du har brugt en selvlysende eller lysreflekterende tråd i en eller flere af farveblokkene i broderiet. Når du bruger lysreflekterende tråde, viser Glow Mode disse tråde, som de vil se ud i sollys, og alt andet (andre tråde, baggrunden, applikationer og perler) er synligt og ser ud på samme måde som i Realistic Mode.

Tilføj stjernehobe

38. Klik på ikonet Standard Mode (Standardfunktion) .
39. Klik på Zoom To Fit , så broderiet er i midten af skærmen.
40. Klik på ikonet Open . Dialogboksen Open vises.
41. Gå til boksen Look In (Se i), og find mappen C:\4DEmbroidery\Samples\Vision\Stitch.
42. Klik på filen med navnet "Star Cluster.vp3".
Din computer viser muligvis filnavnet som "Star Cluster" uden filtypenavnet .vp3.
43. Klik på Open. Broderiet vises i midten af skærmen.
44. Klik på farven på farvearket, og lav den om til Robison-Anton Moonglow 40 0006 (Aqua Glow). Klik på OK.
45. Klik på Copy . Det kopierede broderi vises i udklipsholderen.
46. Flyt stjernehoben, så den nederste højre stjerne er tæt på kometens hale, ca. midtfor halen.



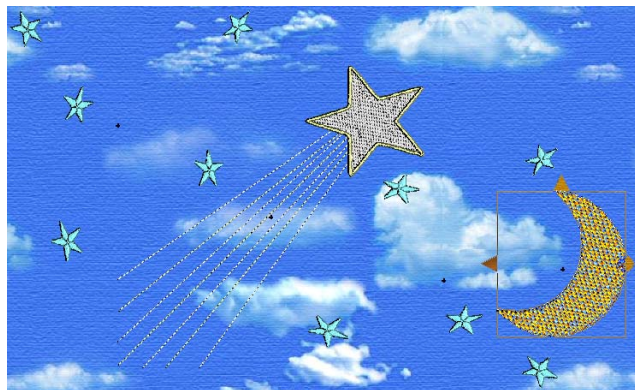
47. Klik på Paste . En ny kopi af stjernehoben vises på skærmen.
48. Klik på håndtaget Flip Horizontal for at spejlvende den nye hob fra venstre mod højre.
49. Klik på Rotate 90 . Broderiet roteres 90 grader i urets retning. Denne anden hob ser nu anderledes ud end den første.

50. Flyt den anden stjernehob, så den øverste venstre stjerne sidder lidt længere nede end de laveste to punkter på kometen.



Tilføje en halvmåne

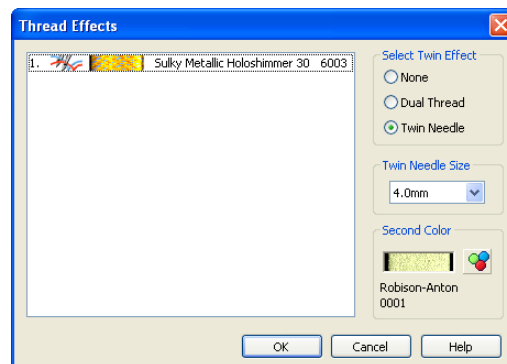
51. Klik på ikonet Open . Dialogboksen Open vises. Mappen C:\4DEmbroidery\Samples\Vision\Stitch skal stadig være markeret.
52. Klik på filnavnet "Gold Moon.vp3", og klik på Open.
53. Placer månen til højre, lige over den nederste stjerne.



Bruge en effekt med dobbeltnål til månen

54. Klik på ikonet Glow Mode . Bemærk, at månen ikke er synlig i Glow Mode.
55. Klik på ikonet Standard Mode . Månen skal stadig være markeret. Klik på den, hvis den ikke er markeret.
56. Klik på ikonet Thread Effects (Trådeffekter) på kontrolpanelet. Dialogboksen Thread Effects vises.
57. Der findes kun en farveblok til månen, og den er markeret, så klik på valgmuligheden Twin Needle (Dobeltnål). Bemærk, at symbolet ved siden af den oprindelige farveblok på listen skifter til et symbol med en dobbeltnål.
58. Klik på rullepilen på boksen Twin Needle Size (Dobeltnålenes størrelse), og vælg 4,0 mm.

59. Bemærk, at Second Color (Anden farve) automatisk er indstillet til det samme som den oprindelige farve. Klik på knappen Colour Change (Farveskift) , og indstil den anden trådfarve til Robison-Anton Moonglow 40 0001 (Yellow Glow).




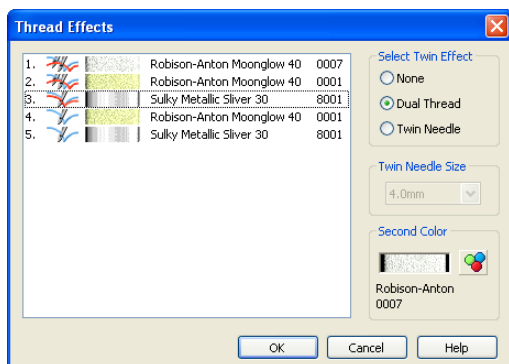
60. Klik på OK. Du kan nu se et dobbeltbillede af månen i de to trådfarver, der anvendes til effekten med dobbeltnål. Feltet Notes til månen har fået tilføjet oplysninger om dobbeltnålen.
61. Klik på Real Size (Naturlig størrelse) . Brug om nødvendigt rullepanelet til at flytte rundt i arbejdsområdet, så du kan se månen. Bemærk, at den oprindelige guldtråd er tildelt til den venstre dobbeltnål, og den anden farve er tildelt til den højre nål. Bemærk også, at trådene blandes i hovedparten af månen, hvilket er en del af den ønskede effekt.




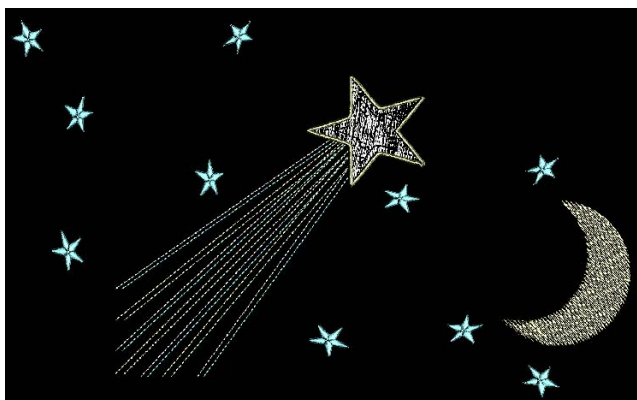
Bruge trådeffekter til kometen

62. Klik på Zoom to Fit .
63. Klik på kometen, så den markeres.
Da nogle af broderierne overlapper hinanden, kan du holde Skift-tasten nede, mens du klikker på et broderi for at markere det. Du kan også bruge Tab-tasten til at flytte gennem alle broderierne på skærmen.
64. Klik på ikonet Thread Effects på kontrolpanelet. Dialogboksen Thread Effects vises. Farveblokkene til kometen vises.
65. Klik på valgmuligheden Twin Needle, når den første farveblok er valgt.
66. Indstil Twin Needle Size til 4.0mm.
67. Klik på knappen Colour Change , og indstil den anden trådfarve til Robison-Anton Moonglow 40 0006 (Aqua Glow). Klik på OK.
68. Klik på den anden farveblok på listen for at vælge den.
69. Klik på valgmuligheden Twin Needle, og indstil Twin Needle Size til 4.0mm.
70. Klik på knappen Colour Change , og indstil den anden trådfarve til Robison-Anton Moonglow 40 0005 (Lime Glow). Klik på OK.



71. Klik på den tredje farveblok på listen for at vælge den.
72. Klik på valgmuligheden Dual Thread. Bemærk, at symbolet på farveblokken skifter til en enkelt nål med to tråde.
73. Klik på knappen Colour Change , og indstil den anden trådfarve til Robison-Anton Moon-glow 40 0007 (White Glow). Klik på OK.



74. Klik på OK. Komethalen fordobles med effekten med dobbeltnål, og der er tilføjes oplysninger om trådeffekterne i Notes.
75. Klik på ikonet Glow Mode , Bemærk, at månen nu er synlig.



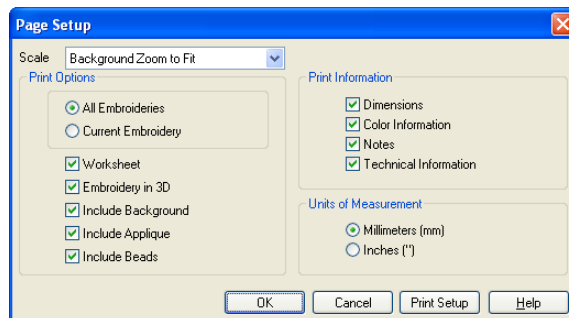
Gemme det justerede broderi


76. Klik på ikonet Standard Mode (Standardfunktion) , og klik derefter i boksen Notes på kontrolpanelet. Efter de nye noter om trådeffekterne, skal du fremhæve og slette de gamle noter og derefter indtaste "Sky; Glow Mode comet". Klik på Apply (Anvend) for at gemme noterne.
77. Klik på Save As (Gem som) . Dialogboksen Save As vises.
78. Kontrollér, at .vp3 er valgt i boksen Save As Type (Filtype). Gå til boksen Save In, og find mappen C:\4DEmbroidery\MyDesigns. I boksen File Name skal du ændre navnet til "Glowing Comet". Klik derefter på Save.

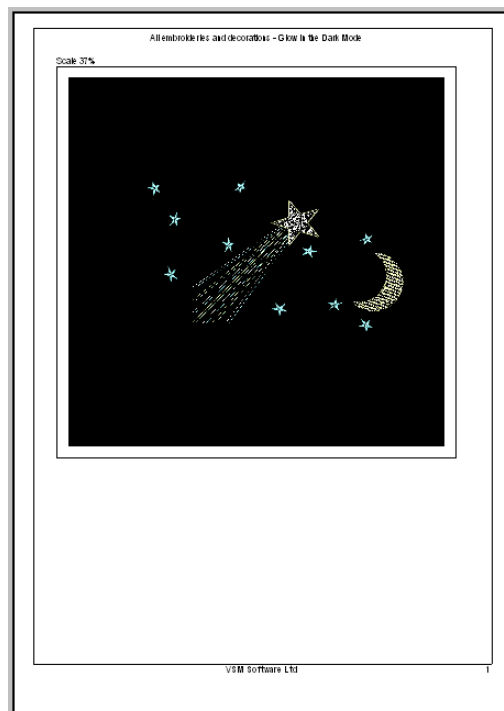
Trådeffekterne gemmes ikke som en del af broderiet. Når du har brugt Thread Effects, skal du altid udskrive et arbejdsark i 4D Vision, da det vil vise de yderligere trådfarver.


Vise udskrift, udskrive og gemme et billede

79. Klik på File og derefter på Page Setup (Sideopsætning).
80. Klik på rullepilen i højre side af boksen Scale, og klik derefter på "Background Zoom To Fit" på listen.
81. Sørg for, at All Embroideries (Alle broderier) er markeret, og at alle andre bokse under Print Options (Udskriftsindstillinger) og Print Information (Udskriftsoplysninger) er markeret.



82. Klik på OK.
83. Klik på ikonet Glow Mode , og klik derefter på File, Print Preview. Hovedskærbilledet erstattes med en visning af udskriften. Bemærk, at eksemplet på billedet vises i Glow Mode, så du kan udskrive projektet, som det vil se ud i mørke.








84. Klik på knappen Next Page (Næste side) for at se de andre sider af udskriften. Bemærk, at farveoplysningerne for kometen og månen viser de skjulte farver som sorte.
85. Klik på knappen Close.
86. Klik på ikonet Standard Mode .




87. Klik på File og derefter på Print Preview (Vis udskrift). Trådfarverne vises, som de ser ud normalt, og stofbaggrunden vises også.
88. Klik på knappen Next Page (Næste side) for at se de andre sider af udskriften. Bemærk, at farveoplysningerne for kometen og månen viser de ekstra trådfarver, der anvendes til Thread Effects.
89. Klik på knappen Print. Eksempelvisningen lukkes, og dialogboksen Print åbnes.
90. Klik på OK for at udskrive projektet. Brug udskriften som reference til et helt broderiprojekt.
91. Klik på File og derefter på Save Picture.
92. Gå til boksen Save In , og find mappen C:\4DEmbroidery\MyPics.
93. Klik på rullepilen i boksen Save As Type, og vælg ”JPEG-JFIF Compliant (*.jpg, *.jif, *.jpeg)” på listen.
94. Klik i boksen File Name, og indtast filnavnet ”Sun Moon and Stars on Sky”.
95. Klik på Save. Nu har du et billede af projektet, som du kan sende til dine venner.

Du kan også skifte tilbage til Glow Mode og gemme et billede af projektet, som det ser ud i mørke.

Udfylde himmelen med stjerner

Denne del af øvelserne er valgfri.

96. Klik på Paste . En ny kopi af stjernehuben vises.
97. Flyt den nye hob, og placer den under kometen uden at overlape kometen eller den eksisterende stjernehub til højre.
98. Fortsæt med at indsætte  flere stjernehuber og placer dem rundt om den centrale del af motivet. Brug knapperne Flip Vertical, Flip Horizontal og Rotate 90 , hvis du vil ændre udseendet på hver stjernehub. Brug også rotationshåndtaget til at rotere en hob frit til en hvilken som helst vinkel. Der skal bruges op til ti stjernehuber for at nå hele vejen rundt om den centrale del af motivet.
99. Klik på Add Beads .
100. I fremviseren skal du klikke på knappen med de tre prikker for at gennemse mappen .
101. Find mappen Beads\Sequins Star\10mm.
102. Klik på OK. Perlerne i mappen vises.
103. Klik på den sølvfarvede stjerne med navnet ”012sequinstar10mmsilver.emf”. Fremviseren lukkes.
104. Klik på mellemrummene mellem broderistjerneerne for at tilføje sølvfarvede stjerner. Placer to eller tre sølvstjerner for hver stjernehub, du har tilføjet.

105. Højreklik for at stoppe med at tilføjede sølvfarvede stjerner.
106. Klik på Add Beads .
107. Klik på perlestjernen med navnet ”008sequinstar10mmpearl.emf”. Fremviseren lukkes.
108. Klik på mellemrummene mellem broderistjerneerne for at tilføje perlestjerner. Placer to eller tre perlestjerner for hver stjernehub, du har tilføjet.
109. Højreklik for at stoppe med at tilføje perlestjerner.
110. Klik på Zoom to Fit .
111. Klik på ikonet Glow Mode . Bemærk, at stjernepailletterne ikke er synlige i Glow Mode. Men de vil lave skinnende effekter, når der er lys.



Brug af baggrunde

Der findes tre typer baggrunde, som du kan bruge i 4D Vision:

Tøj

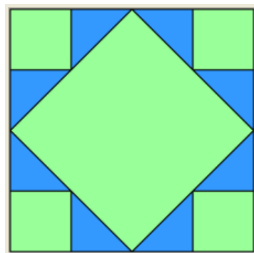
Et stykke tøj betragtes som en enkelt genstand, så det vises én gang på skærmen 4D Vision. Du kan bruge tøj-indstillingen til en baggrund, som du vil have vist én gang, f.eks. en bluse, en trøje, et indkøbsnet eller et pudebetræk.



Der medfølger generelle tøj kategorier med yderligere mapper med specielle mønstervisninger i forskellige størrelser. (Special pattern views © Unique Patterns.)

Quilteblok

En quilteblok betragtes som en enkelt genstand, så den vises én gang på skærmen 4D Vision. Du kan bruge quilteblok-indstillingen til at få vist et eksempel med dekorationerne på quilteblokkene såsom skabeloner og applikationspåsyninger. Du kan også bruge applikationsfunktionen til at se, hvordan forskellige stoffer ser ud, når de anvendes til skabelonstykkerne i en quilteblok.



(Quilt block backgrounds © Electric Quilt Company.)

Stof

Stof betragtes som en stofprøve af et større stykke stof, og det gentages derfor, så arbejdsområdet bliver udfyldt. Brug stof-indstillingen til baggrunde, som du vil have gentaget, f.eks. store udsmykningsprojekter til hjemmet (gardiner, duge eller sengetæpper).



Der medfølger generelle stofkategorier med yderligere mapper med specielle stofgrupper fra forskellige producenter. (Special fabric lines © RJR Fabrics.)

Eksempler på en baggrund af tøj, quilteblokke og stoftyper vises i baggrundsvejledningen til 4D Vision.

Baggrunde i naturlig størrelse


Når du tilføjer en ny baggrund til din kollektion, skal du angive et mål, så motivet kan tilpasses til broderierne og udsmykningernes naturlige størrelse. De tøj-, quilteblok- og stof-baggrunde, som følger med 4D Vision, er allerede angivet i naturlig størrelse.

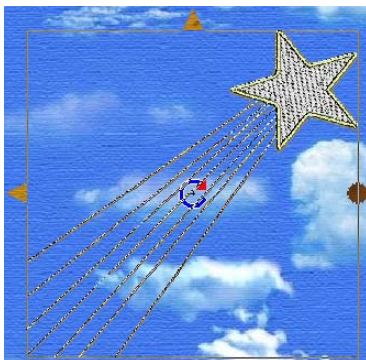
Visningstilstand

Visningstilstandene bruges til at skifte mellem forskellige måder at få vist arbejdsområdet på. Der findes tre visningstilstande:

- Standard Mode
- Realistic Mode
- Glow Mode

Standard Mode

Standard Mode (Standardtilstand)  bruges, når 4D Vision starter, og den vælges automatisk, når du indlæser et nyt broderi. Alle redigeringsfunktionerne er tilgængelige i Standard Mode, og der vises en markeringsboks rundt om det markerede broderi, så du kan flytte, spejlvende eller rotere det.




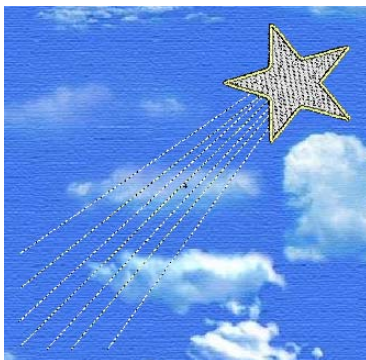
Genveje

Værktøjslinjen View (Visning): 


Taster: Ctrl + T; Alt, V, M, S

Realistic Mode

Med Realistic Mode  (Realistisk tilstand) kan du få vist broderierne, baggrunden og dekorativerne uden en markeringsboks rundt om broderiet. Du kan bruge Zoom-indstillingerne til at ændre visningen, men du kan ikke redigere motivet eller skifte farver.




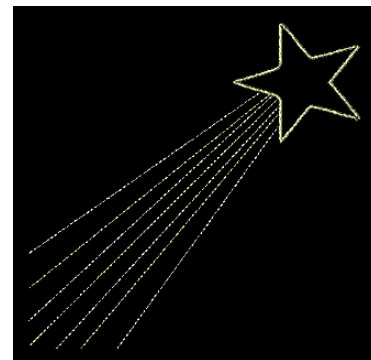
Genveje

Værktøjslinjen View: 

Taster: Ctrl + R; Alt, V, M, R

Glow Mode


Med Glow Mode (Lysfunktion)  kan du få vist, hvordan brugen af selvlysende eller lysreflekterende tråde påvirker broderiet. Hvis du har brugt selvlysende tråde, bliver arbejdsområdet sort, med undtagelse af de tråde, som vises med selvlysende farver. Hvis du har brugt lysreflekterende tråde, skifter de til de nuancer, de får, når de udsættes for sollys.



Du kan bruge Zoom-indstillingerne til at ændre visningen i Glow Mode, men du kan ikke redigere motivet eller skifte farver.


Glow Mode er kun tilgængelig, hvis du har valgt selvlysende eller lysreflekterende farver i et af broderierne.

Genveje


Værktøjslinjen View: 

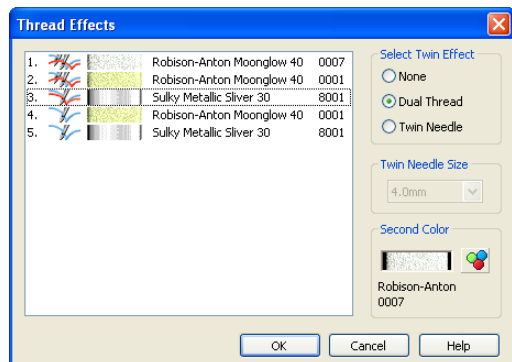
Taster: Ctrl + G; Alt, V, M, G

Thread Effects




Brug Thread Effects (Trådeffekter)  til at ændre udseendet på et broderi ved at vise effekten af dobbeltråd eller en dobbeltnål for de valgte farveblokke. Når du har brugt Thread Effects, skal du altid udskrive et arbejdsark til reference, når du syr.

Trådeffekter bruges kun til at ændre den måde, som de ønskede farveblokke vises på og udskrives i 4D Vision. En note om, at Thread Effects er blevet brugt, gemmes i Notes, når du gemmer broderifilen.

Klik på ikonet Thread Effects  på kontrolpanelet. Dialogboksen Thread Effects vises.



Farveblokkene i det valgte broderi vises. Symbolet ved siden af farveblokken viser, om der er blevet brugt effekter:

-  None (Ingen) Der er ikke anvendt nogen effekter
-  Dual Thread (Doppeltråd) Viser effekten af at bruge to tråde i én nål
-  Twin Needle (Doppeltnål) Viser effekten af at bruge en dobbeltnål

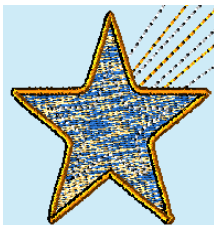
Klik på den ønskede farveblok på listen, og vælg derefter en effekt. Hvis du vælger Twin Needle, skal du angive Twin Needle size (Doppeltnålens størrelse). Klik på farveikonet for den anden farve, hvis du gerne vil bruge en anden trådfarve. Hvis du vil bruge Dual Thread, anbefales det at ændre Second Color (Anden farve). Hvis du vil bruge Twin Needle, afhænger valget af det ønskede resultat.

Genvej

Control Panel (Kontrolpanel): 

Dual Thread

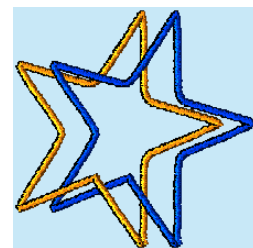
Brug Dual Thread (Doppeltråd) til at vise, hvilken effekt du opnår, hvis du syr to tråde gennem den samme nål. Dette er specielt egnet til at blande tråde til specialeffekter såsom blanding



af rayontråd med en metaltråd, som i midten af stjernen.

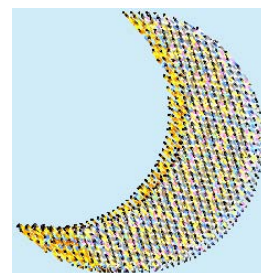
Twin Needle

Brug Twin Needle (Doppeltnål) til at vise, hvilken effekt du opnår, hvis du syr farveblokken med en dobbeltnål. Dette skaber en vandret forskydning mellem den oprindelige trådfarve i den venstre nål og en anden trådfarve i den højre nål.



Du kan bruge effekten med dobbeltnåle på mange måder, herunder:

- Brug den med ligesting fremad til at skabe en båndeffekt, typisk med den samme trådfarve i begge nåle.
- Brug den med et udfyldningsområde med lav tæthed til at blande to trådfarver og opnå en let skyggeeffekt.
- Brug den med et tæt udfyldningsområde til at opnå en skyggeeffekt.




På skærmen vises effekten med dobbeltnålen vandret fra venstre mod højre. Hvis du roterer et broderi, der skal sys, bliver syning med en dobbeltnål anderledes end effekten på skærmen.

Twin Needle Size

Dette felt er kun tilgængeligt, hvis effekten med dobbeltnål er markeret for den aktuelle farveblok. Klik på rullepilen, og vælg afstanden mellem dobbeltnålen. Denne funktion er indstillet til 3,0 mm.

Få vist et eksempel på den effekt, der opnås ved at ændre størrelsen på dobbeltnålen, så du kan beslutte dig for, hvilke nåle du skal købe. Kontrollér, at den ønskede størrelse anbefales til broderi på din maskine.


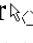
Second Color

Second Color (Anden farve) er indstillet til den samme farve som den oprindelige farveblok. Klik på knappen Color Change (Farveskift)  for at vælge en anden tråd til den anden farve. Dialogboksen Color Selection vises. Vælg den ønskede trådfarve, og klik på OK. Trådeksemplet ændres, og trådsortimentet og trådnummeret vises.

Dekorationer med applikationer og perler

Tilføj applikationer eller perler, når du har placeret broderierne, hvor du vil have dem, herunder anvendt funktionerne til rotation og spejlvending.


Select Appliqué

Brug funktionen Select Appliqué (Vælg applikation)  til at markere et område med markøren til tegning af polygoner , og vælg derefter det stof, du vil bruge som applikationsstof i det valgte område. Klik med musen for at placere de punkter, som afgrænser området, og højreklik, når du har placeret det sidste punkt. Gennemse derefter stoftyperne, og vælg det ønskede materiale. Applikationsstoffet vises under broderiet, som det kommer til at se ud, når det bliver syet. Der kan tilføjes et ubegrænset antal applikationsområder til arbejdsområdet.

Du kan bruge en hvilken som helst stofbaggrund som applikationsstof, og du kan bruge et hvilket som helst antal applikationsstoffer.


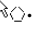
Applikationsområdet rettes ind med det første broderi, du tilføjede. Hvis du flytter, roterer eller spejlvender dette broderi, flyttes alle applikationsområder også. Hvis det første broderi slettes, rettes applikationen ind på linje med det broderi, der blev tilføjet herefter.

Genveje

Værktøjslinjen Edit: 

Taster: Alt, E, A

Sådan gør du


1. Indlæs den ønskede baggrund og de ønskede broderier.
2. Placer broderierne som ønsket.
3. Klik på ikonet Select Appliqué . Markøren skifter til markøren til tegning af polygoner .
4. Klik på en række punkter rundt om applikationsområdet, som overlapper den satinbort, som bliver broderet oven på applikationsstoffet. Der tegnes en linje med kontrastfarver, som angiver, hvor du har placeret punkterne.

Du skal placere mindst tre punkter for at oprette et område. Hold Ctrl-tasten nede, og klik med musen for at slette det sidst placerede punkt.

5. Højreklik med musen, når du har trukket en streg hele vejen rundt om det ønskede område, og du har placeret det sidste punkt. Fremviseren åbnes.




Hvis du kommer til at placere stregen rundt om applikationsområdet forkert, skal du klikke på Exit (Afslut) i fremviseren uden at vælge en stoftype og starte forfra.

6. Hvis du vil vælge en anden mappe med stoffer, skal du klikke på knappen med de tre prikker  midt på den øverste del af skærmen (i boksen Directory Browser (Mappebrowser)). Dialogboksen Browse Folder (Gennemse mappe) vises. Du kan også indtaste navnet på den ønskede mappe. Dobbeltklik på mapperne for at udvide dem, indtil den ønskede mappe er markeret. Du kan også klikke på +-tegnet. Klik på OK. Fremviseren viser de stofbaggrunde, som ligger i den valgte mappe. Dialogboksen Browse For Folder (Angiv en mappe) viser kun de mapper, som du kan indlæse stof fra. Det er således ikke muligt at finde mapper uden for mappen Fabrics.
7. Klik på den ønskede stoftype for at vælge den. Fremviseren lukkes, og det valgte stof vises på det område, du har markeret.















8. Gentag efter behov. Du kan efter behov bruge funktionen Undo (Fortryd) til at fjerne den applikation, du lige har indsat. Du kan også bruge funktionen Remove Decorations (Fjern dekoration), hvis du vil fjerne alle applikationer og perler.

Tilføje perler


Brug funktionen Add Beads (Tilføj perler)  til at dekorere baggrunden og broderiet med perler og pailletter. Vælg den ønskede perle eller paillet, og klik derefter med musen for at placere dem én ad gangen. Perler og pailletter placeres oven på baggrunden, applikationerne og broderiet.

Der findes følgende typer perler, som fås i en række farver:

	Bugle	7 mm, 10 mm
	Bugle Twisted	7 mm, 10 mm
	Crystal	4 mm, 6 mm, 8 mm og 10 mm
	Nailhead	4 mm, 6 mm, 8 mm og 10 mm
	Pearl	4 mm, 6 mm, 8 mm og 10 mm
	Seed	1,5 mm, 2,0 mm, 2,5 mm og 3,5 mm
	Sequins Cup	2 mm, 5 mm, 8 mm og 10 mm
	Sequins Flat	2 mm, 5 mm, 8 mm og 10 mm
	Sequins Flower	2 mm, 5 mm, 8 mm og 10 mm
	Sequins Heart	2 mm, 5 mm, 8 mm og 10 mm
	Sequins Snowflake	2 mm, 5 mm, 8 mm og 10 mm
	Sequins Star	2 mm, 5 mm, 8 mm og 10 mm

Rørformede perler og miniperler vises i fire vinkler for hver farve, så du kan placere perlerne præcist og i den rigtige retning.

Genveje

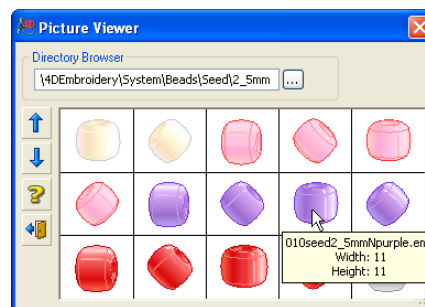
Værktøjslinjen Edit: 


Taster: Alt, E, B

Sådan gør du

1. Indlæs den ønskede baggrund og de ønskede broderier.
2. Placer broderierne som ønsket.

3. Klik på ikonet Add Beads . Fremviseren vises.






4. Hvis du vil vælge en anden mappe med perler, skal du klikke på knappen med de tre prikker  midt på den øverste del af skærmen (i boksen Directory Browser). Dialogboksen Browse Folder vises. Du kan også indtaste navnet på den ønskede mappe. Dobbeltklik på mapperne for at udvide dem, indtil den ønskede mappe er markeret. Du kan også klikke på +-tegnet. Klik på OK. Fremviseren viser de perler, som ligger i den valgte mappe.

Dialogboksen Browse For Folder viser kun de mapper, som du kan indlæse perler fra. Det er således ikke muligt at finde mapper uden for mappen Beads.

5. Klik på den ønskede perle for at vælge den. Fremviseren lukkes.
6. Klik i arbejdsområdet for at placere perlen. Du placerer én perle med ét klik med musen.
Du kan ikke bruge klik og træk-funktionen, mens du placerer perler. Hold Ctrl-tasten nede og klik, hvis du vil fjerne den sidst placerede perle.
7. Når du har placeret alle perlerne som ønsket, skal du højreklikke for at afslutte.
Hvis du kommer til at placere en perle et forkert sted, skal du højreklikke for at afslutte og derefter klikke på Undo. Alle de perler, du lige har placeret, fjernes fra skærmen, og du kan begynde forfra.
8. Gentag processen for at placere perlerne som ønsket.

Undo

Med Undo (Fortryd)  kan du fortryde dine seneste handlinger. Trin gemt i Undo går tabt, når du bruger New  til at starte guiden Background Wizard med, eller hvis du bruger Remove Decoration (Fjern dekoration)  til at fjerne alle applikationer og perler.


Du kan bruge Undo til at fjerne dekorationer, du lige har tilføjet, hvis du ikke er tilfreds med resultatet. Når du bruger Undo til at fjerne perler, fjernes alle de perler, du har placeret, sidste gang du brugte funktionen Add Beads. Når du fjerner en applikation, fjernes kun det sidst placerede applikationsområde.

Mens du tilføjer dekorationer, kan du også vælge at bruge Ctrl+klik til at slette enten den sidst placerede perle eller det sidst placerede punkt til applikationen. Du kan slette alle de perler og punkter, du har lyst til.

Redo

Med Redo (Annuller fortryd)  kan du annullere fortrudte handlinger.

Remove Decoration

Med Remove Decoration (Fjern dekoration)  kan du fjerne alle applikationer og perler fra arbejdsområdet, uden at det påvirker baggrunden og broderierne.