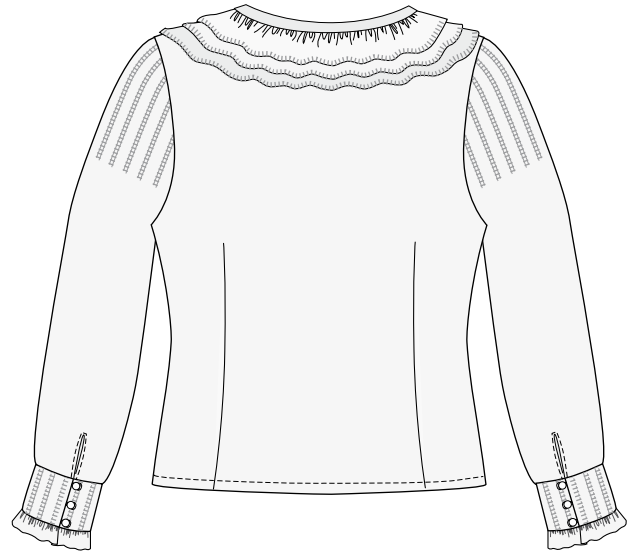
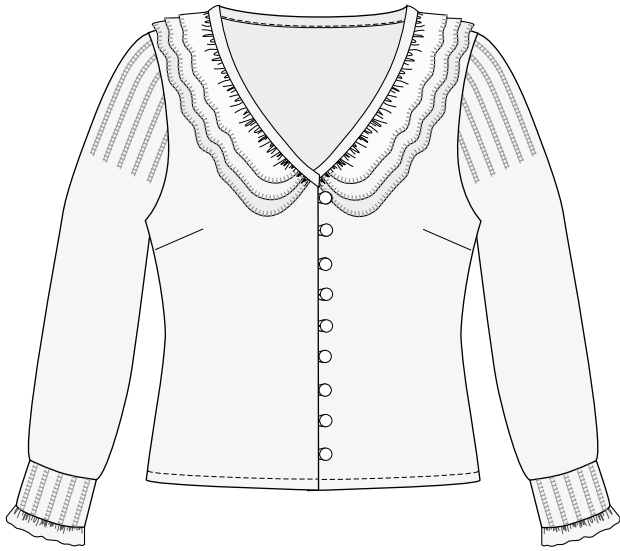


Blouse



Huskylock™



Benodigheden

- HUSQVARNA VIKING® HUSKYLOCK™
- Naaipatroon 886
- 2 m stof van 140 cm breed
- Naaigaren
- Overlockgaren
- Borduurgaren
- Negen knopen om te bekleden van 15 mm, zes knopen van 12 mm

HUSQVARNA VIKING® accessoires

- OLFA ergonomisch rolmes (412 66 17-01)
- Liniaal (415 16 42-01)
- Pictogrammen (412 08 38-48)
- Fasturn (412 55 08-01)
- Rimpelvoet (412 79 71-45)
- Kantstikvoet met geleider in het midden (412 79 68-45)

U vindt deze en nog veel meer accessoires in de HUSQVARNA VIKING® Accessoirehandleiding of op onze website www.husqvarnaviking.com; ze zijn te koop bij uw plaatselijke HUSQVARNA VIKING® dealer.

Voeg een naadtoeslag van 1 cm toe tenzij anders staat aangegeven.

Knip

Snijdt uit volgens het patroon, met enkele uitzonderingen.

Snijdt de mouwen uit: Voeg een extra 5 cm toe aan de zijkanten en op de kap van de mouw.

Snijdt de manchetten uit: twee delen van 35 x 10 cm en twee delen van 25 x 10 cm.

Ruches voor mouwen: 50 x 4,5 cm

- Ruche voor hals:
- 1: 80 x 13 cm
 - 2: 80 x 11 cm
 - 3: 80 x 9 cm

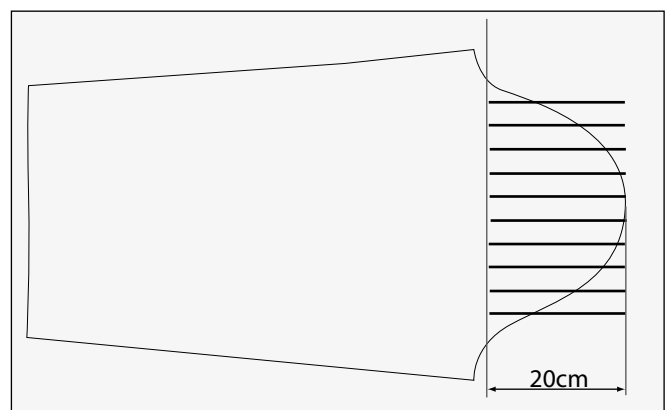
Rand voor kraagruches 40 x 4 cm

Stof voor lusjes voor voorkant en de manchetten 1,5 x 80 cm

Naaien

Naai de strook stof voor de lusjes dicht en keer de goede kant met behulp van het Fasturn-hulpmiddel naar buiten. Snij in 15 stukken van 5 cm lang.

Meet 20 cm vanaf de kap van de mouw en trek op dat punt met de pictogrammen een rechte lijn over de hele mouw. Dit wordt de lengte van de plooien. Trek 10 lijnen op 2,5 cm van elkaar, vanaf de kap van de mouw omlaag naar deze lijn.

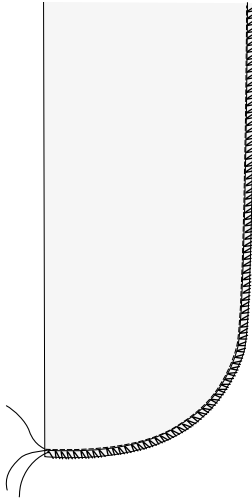


Stel uw HUSKYLOCK™ in op 'smalle rand' en schakel het mesje uit. Naai de plooien en pers ze naar één kant.

Leg het papieren patroon erop en snijdt in vorm.

Trek 10 lijnen op 2,5 cm van elkaar, op de twee lange gedeelten van de manchetten, naai de plooien en pers ze naar één kant. Knip de manchetten in vorm op 25 x 10 cm.

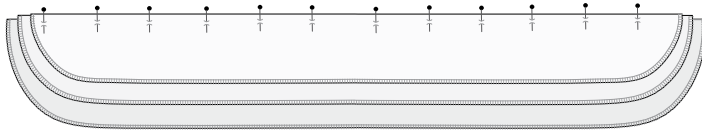
Zoom de ruches. Behoud dezelfde instelling (smalle rand) op uw HUSKYLOCK™, maar schakel het mesje in.



Stel de machine in op 4-draads overlocken en werk alle delen van de blouse af.

Voltooi de blouse door alle resterende naden te naaien met een naaimachine.

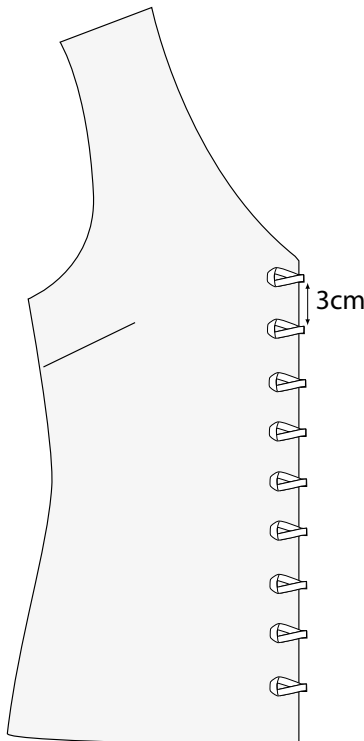
Speld de drie ruches boven elkaar.



Vervang de naaivoet door de rimpelvoet en rimpel de drie ruches tegelijkertijd samen. Rimpel ook de ruches voor de manchetten.

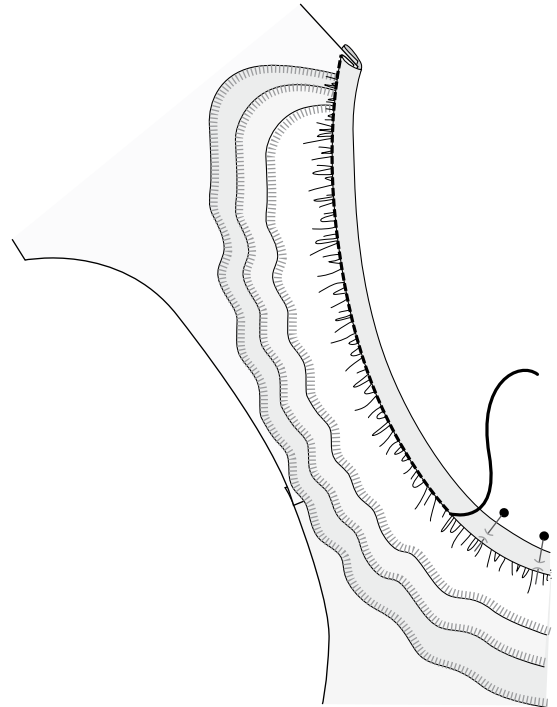
Naai de figuurnaad op de voorkant van de blouse, en de schouder- en zijnaden. Strijk.

Vouw 9 lusjes voor het voorpand van de blouse en speld ze vast op 3 cm van elkaar.



Leg het beleg erop en naai de voorste rand. Keer en pers. Speld de gerimpelde ruches om de hals, en naai vast met lange steken.

Speld en rijg de rand en de ruches met de goede kanten op elkaar en naai vast. Keer de rand om de naadtoeslag en vouw de rand om. Naai een rij steken vanaf de goede kant.

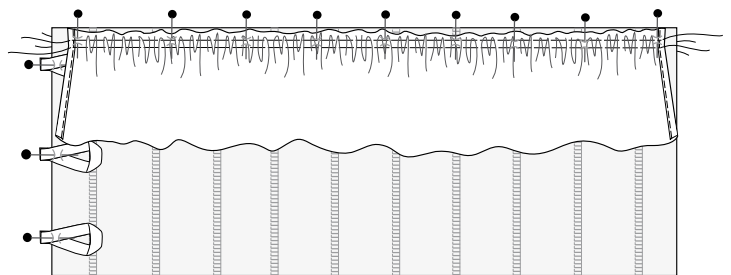


Naai de mouwen vast maar laat een stukje open aan de onderkant. Pers de naadtoeslag naar binnen en naai vast met een rij steken. Naai twee rimpeldraden in het onderste gedeelte van de mouwen.

Naai de manchetten: Vouw de lusjes doormidden en speld er drie op de beide korte kanten op 2 cm van elkaar.

Vouw de korte kant van de ruches tweemaal 5 mm naar binnen en naai vast met een rij steken.

Naai twee rimpeldraden in de ruches en trek samen totdat ze op de gewenste lengte zijn. Speld vast op de onderste rand van de manchet.



Naai de manchet aan drie kanten aan elkaar. Keer en pers. Naai de manchetten aan de mouwen. Leg de manchetten en de mouwen met de verkeerde kanten op elkaar en naai een rechte naad. Vouw de naadtoeslag om en naai hem vast in de manchet.

Klik de kantstikvoet met geleider in het midden op de machine en stel de naald in aan de linkerkant. Naai een rij steken vanaf de goede kant.

Bekleed negen grote en zes kleine knopen. Naai ze vast op het voorpand en op de manchetten.

Pers een zoom van 1 cm omhoog en zoom met een rij steken.

Klaar!