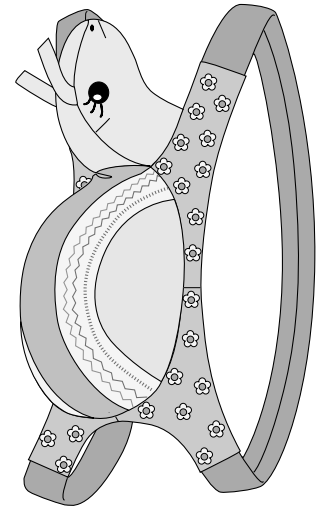


# Schneckenrucksack



## Material

- Stoffreste von gelbem und beigem Cord, geblütem und schwarzem Baumwollstoff, rotem Denim sowie gelb-orangefarbenem Baumwollstoff (siehe Zuschneideanleitungen)
- Reißverschluss, 15 cm
- Füllmaterial für den Schneckenkopf
- Nähgarn
- Sulky Stickgarn Nr. 40 für die Ziernähte der Schnecke
- Husqvarna Viking Tear-A-Way Stickvlies Sonderzubehör:
- Fasturn-Wendesatz (412 55 08-01)



Die PDF-Datei mit dem Schnecken-Schnittmuster ausdrucken und die Teile ausschneiden. Bei allen Teilen ist eine Nahtzugabe von 6 mm berücksichtigt. Musterteile 5a und 5b mit Klebestreifen zusammenkleben, ebenso Musterteile 6a und 6b. Musterteile 8a und 8b so zusammenkleben, dass die dreieckigen Markierungen aufeinanderliegen. Die gestrichelte Kante von Musterteil 8a/8b am Stoffbruch anlegen

Die Musterteile wie folgt zuschneiden:

Musterteil 1	2 x aus gelbem Cord für die Seitenteile des Kopfs
Musterteil 2	1 x aus gelbem Cord für die Oberseite des Kopfs
Musterteil 3	2 x aus geblütem Baumwollstoff für die Vorderbeine der Schnecke
Musterteil 4	2 x aus geblütem Baumwollstoff für die Hinterbeine der Schnecke
Musterteil 5a/5b	1 x aus rotem Denim für die Oberseite des Schneckenhauses
Musterteil 6a/6b	2 x aus beigem Cord für die oberen Seiten des Schneckenhauses
Musterteil 7	2 x aus dem gelb-orangefarbenen Stoff für die Seiten des Schneckenhauses
Musterteil 8a/8b	1 x aus rotem Demin für das Unterteil der Schnecke (die gestrichelte Kante am Stoffbruch anlegen)
Musterteil 9	2 x einen Streifen von 10 x 55 cm aus geblütem Bauwollstoff für die Schulterriemen (nicht als Schnittmuster enthalten)
Musterteil 10	2 x aus beigem Cord für die Fühler
Musterteil 11	1 x ein Beleg aus beigem Cord, der den ausgestopften Kopf im Rucksack inneren abdeckt.

## Nähen

Tipp: Alle Nähte mit 6 mm Nahtzugabe nähen und die abgerundeten Kanten einknipsen. Alle Teile auf der Näh- oder Overlockmaschine versäubern. Farblich zum Stoff passendes Garn verwenden.

Beginnen Sie mit dem Verzieren des Schneckenhauses: Stickgarn als Oberfaden einfädeln. An der Nähmaschine Ziernähte einstellen, die Seitenteile (6) des Schneckenhauses mit Tear-A-Way Stickvlies unterlegen und mit Zierstichen verzieren. Zum Auflockern zwischendurch die Garnfarbe wechseln. Beiseite legen.

Die vorgezeichnete Reißverschlussöffnung aufschneiden. Die Nahtzugaben nach innen umschlagen und bügeln. Den Reißverschluss unter der Öffnung feststecken. Reißverschlussfuß E einsetzen, den Reißverschluss einnähen und die Arbeit beiseite legen.

Schwarzes Nähgarn einfädeln. Nähfuß B einsetzen. Kleine Schwarze Stoffteile für die Augen auf den Seitenteilen (1) des Kopfes feststecken. Satinstich oder einen schmalen Zickzackstich einstellen, Tear-A-Way Stickvlies unterlegen und die Augen mit dem angewählten Stich umranden. Die Augenbrauen mit schmalen Zickzack nähen und die Nasenlöcher mit einem Piktogrammstich oder Zickzack. Weißes Nähgarn einfädeln. Des lebhaften Ausdrucks wegen in jedes Auge mit einem Piktogrammstich oder dichtem Zickzack einen weißen Punkt nähen. Ein zum Stoff passendes Nähgarn einfädeln. Geradnaht einstellen. Nähfuß A einsetzen und die Abnäher nähen.

### Abbildung A

Die Seitenteile des Kopfes (1) zwischen den Markierungen rechts auf rechts zusammennähen (siehe Abbildung).

### Abbildung B

Die Streifen für die Fühler (10) der Länge nach falten, die Längskante und eine der kurzen Seiten nähen. Die rechte Seite mit Hilfe des Fasturn-Wendesatzes nach außen wenden. Bügeln. Fühler zwischen Kopfoberseite und Seitenteile des Kopfs stecken und zusammennähen.

Das vordere Teil des Unterteils (8) und den Kopf zusammennähen (siehe Abbildung).

### Abbildung C

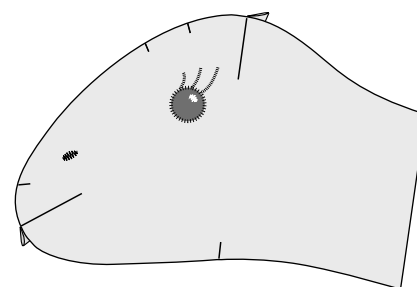


Abbildung A

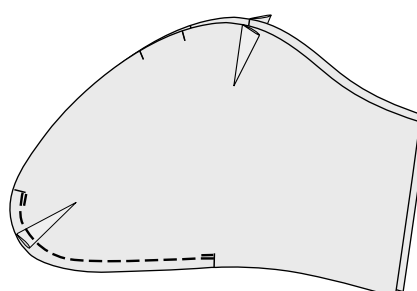


Abbildung B.

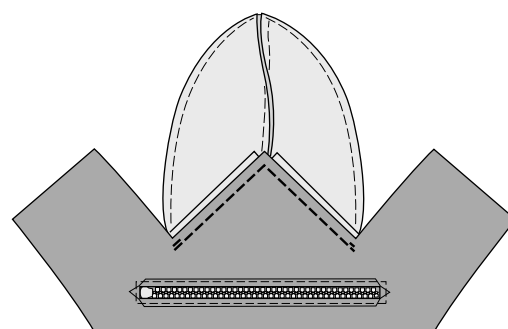


Abbildung C

Die Vorder- und Hinterbeinen (3,4) wie abgebildet zu einem Teil zusammennähen.

Abbildung D

Die zusammengesetzten Vorder- und Hinterbeine (3, 4) und das Unterteil (8) rechts auf rechts zusammenlegen. Von der Beininnenseite zum Hals zusammennähen.

Abbildung E

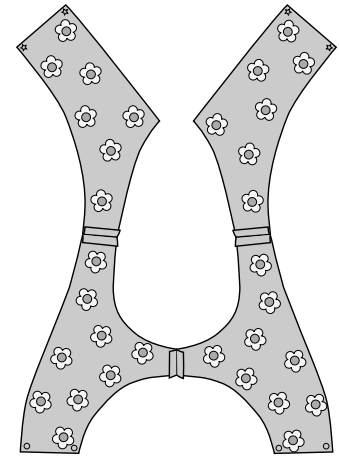


Abbildung D

Alle Kanten des Bodenteils absteppen, jedoch vorne und hinten eine Öffnung für die Schulterriemen offen lassen.

Abbildung F

Das Oberteil des Schneckenhauses (5) und die verzierten oberen Seitenteile (6) zusammennähen. Die Seitenteile des Schneckenhauses (7) annähen. An den abgerundeten Kanten die Nahtzugabe einknipsen.

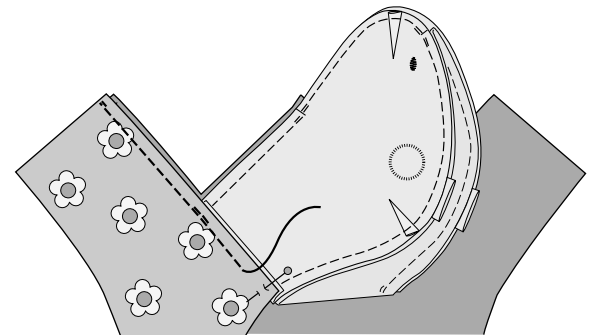


Abbildung E

Den Reißverschluss öffnen. Das Schneckenhaus und das geblümete Beinteil mit dem Hals zusammennähen. Die Schnecke durch den geöffneten Reißverschluss wenden.

Die Streifen für die Schulterriemen mit der rechten Seite nach innen einmal längs falten und zusammennähen. Die rechte Seite mit Hilfe des Fasturn-Wendesatzes nach außen wenden und so falten, dass die Naht auf der Mitte der einen Seite verläuft.

Die Nahtzugaben an den Beinöffnungen nach innen umschlagen und die Schulterriemen hineinstecken. Falls erforderlich, die Länge verändern. Die Riemen annähen.

Den Kopf sorgfältig mit Füllmaterial ausstopfen. Den Beleg (11), der die Öffnung des ausgestopften Kopfs bedecken soll, feststecken und unsichtbar annähen.

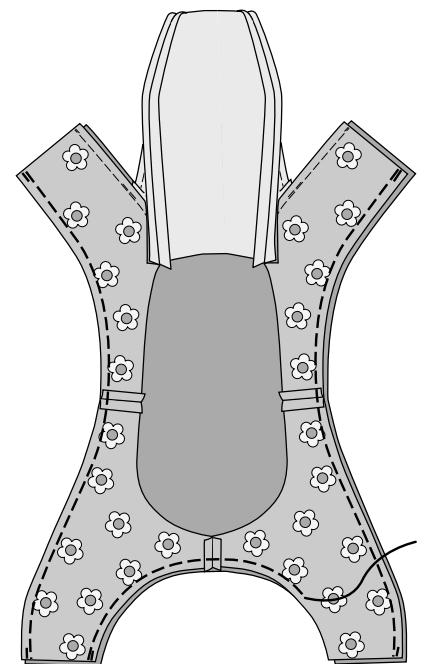
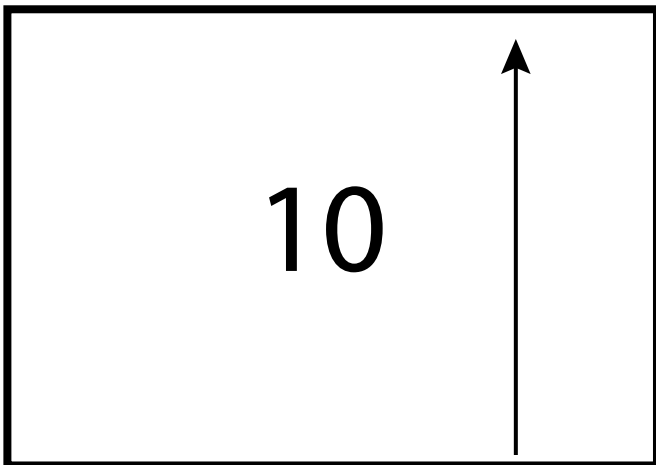
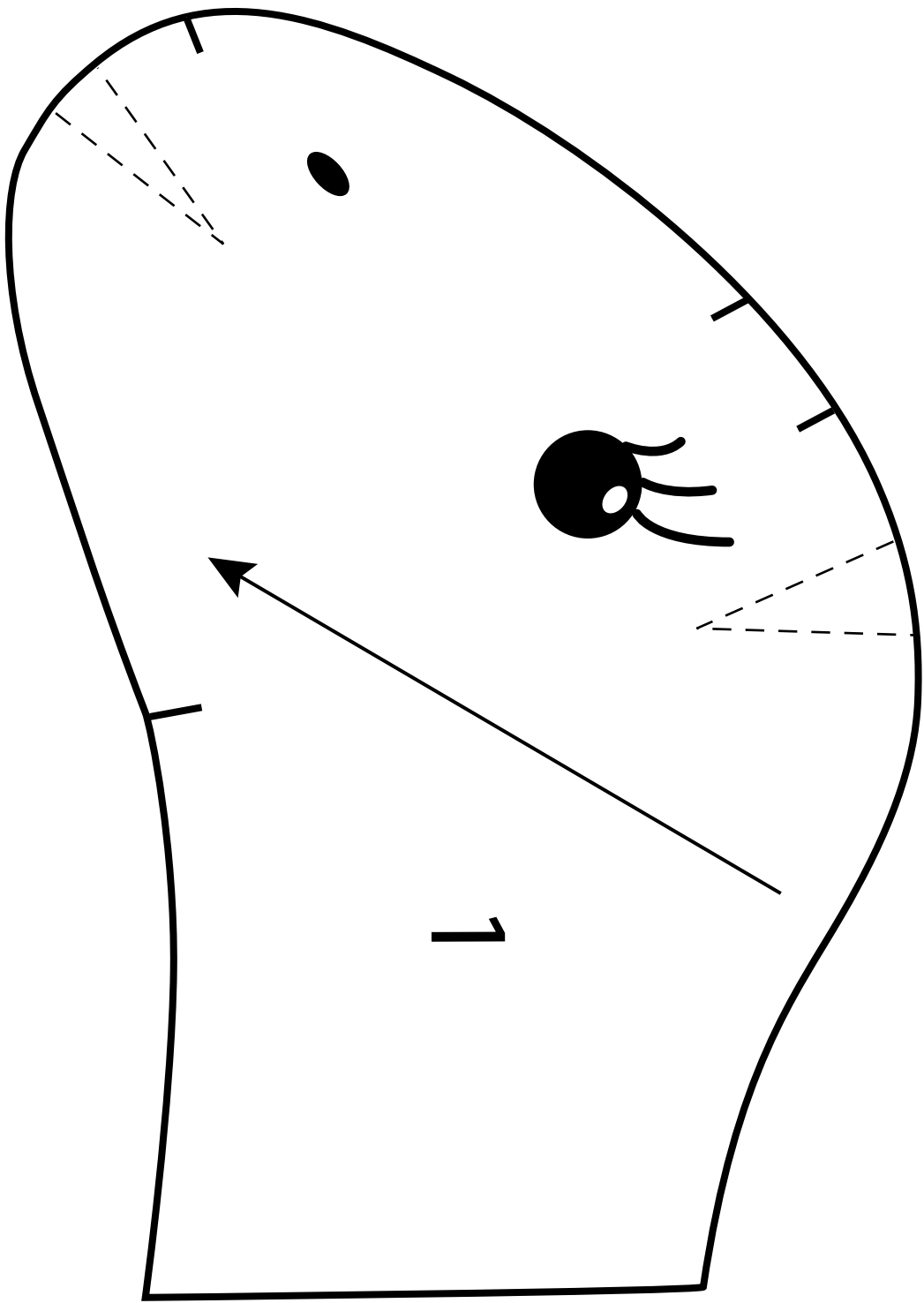
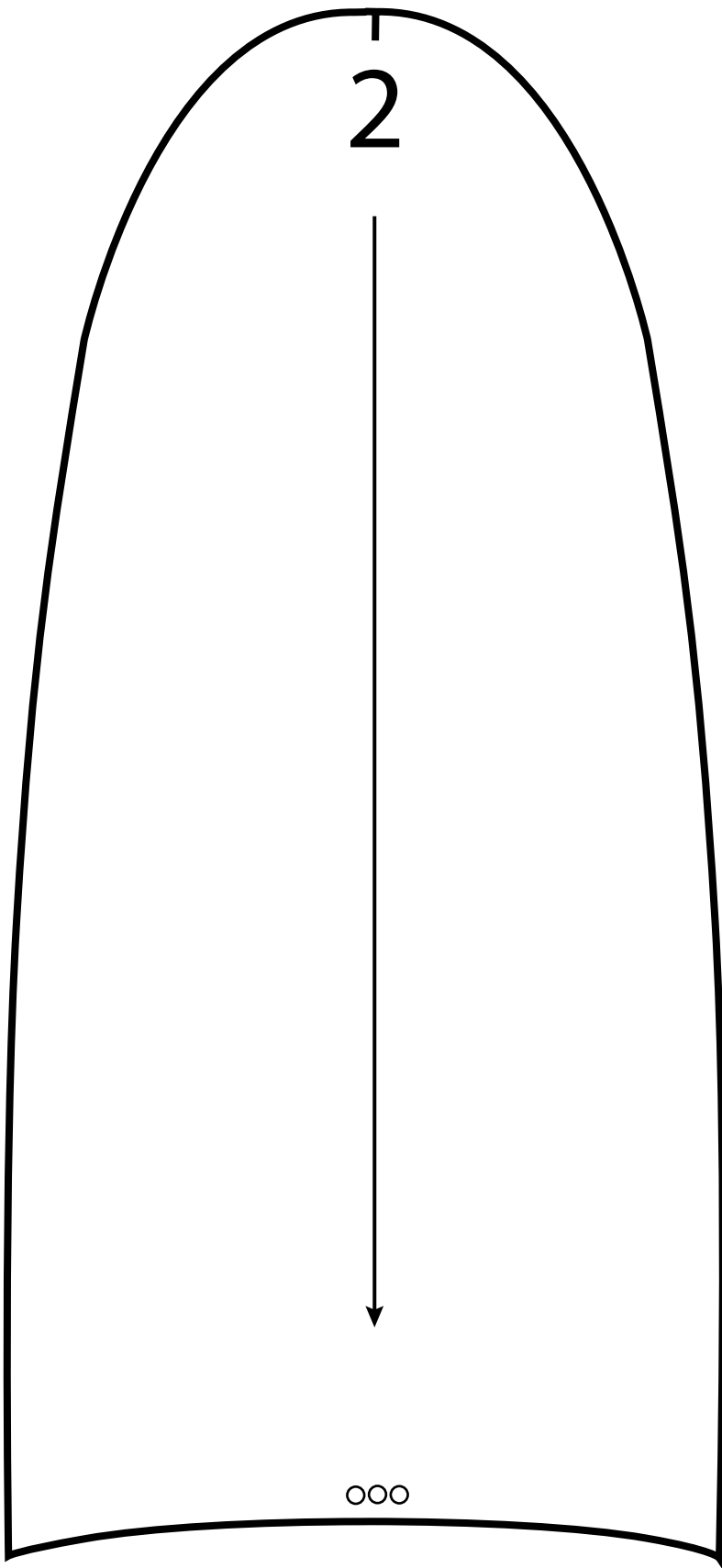
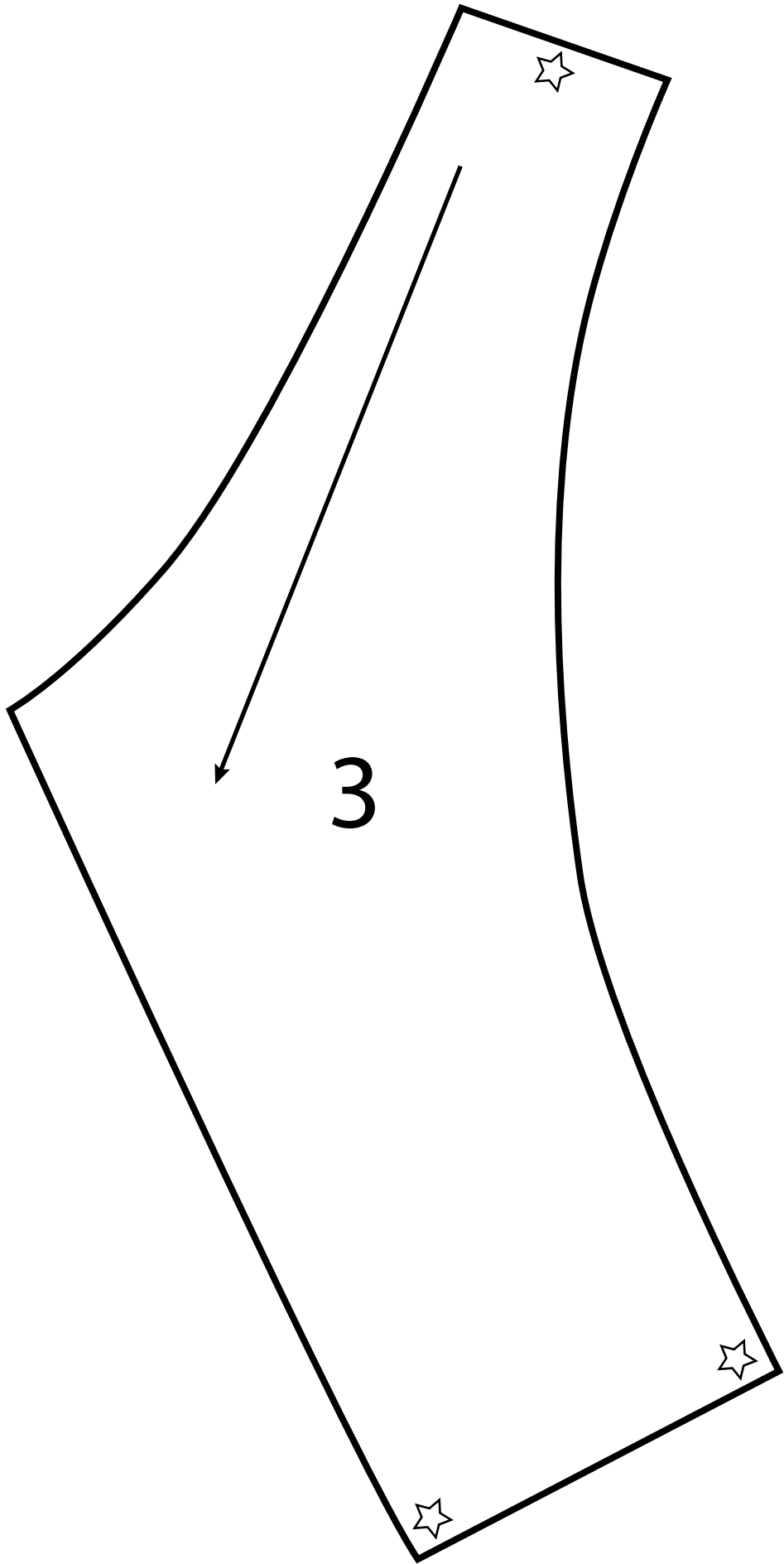
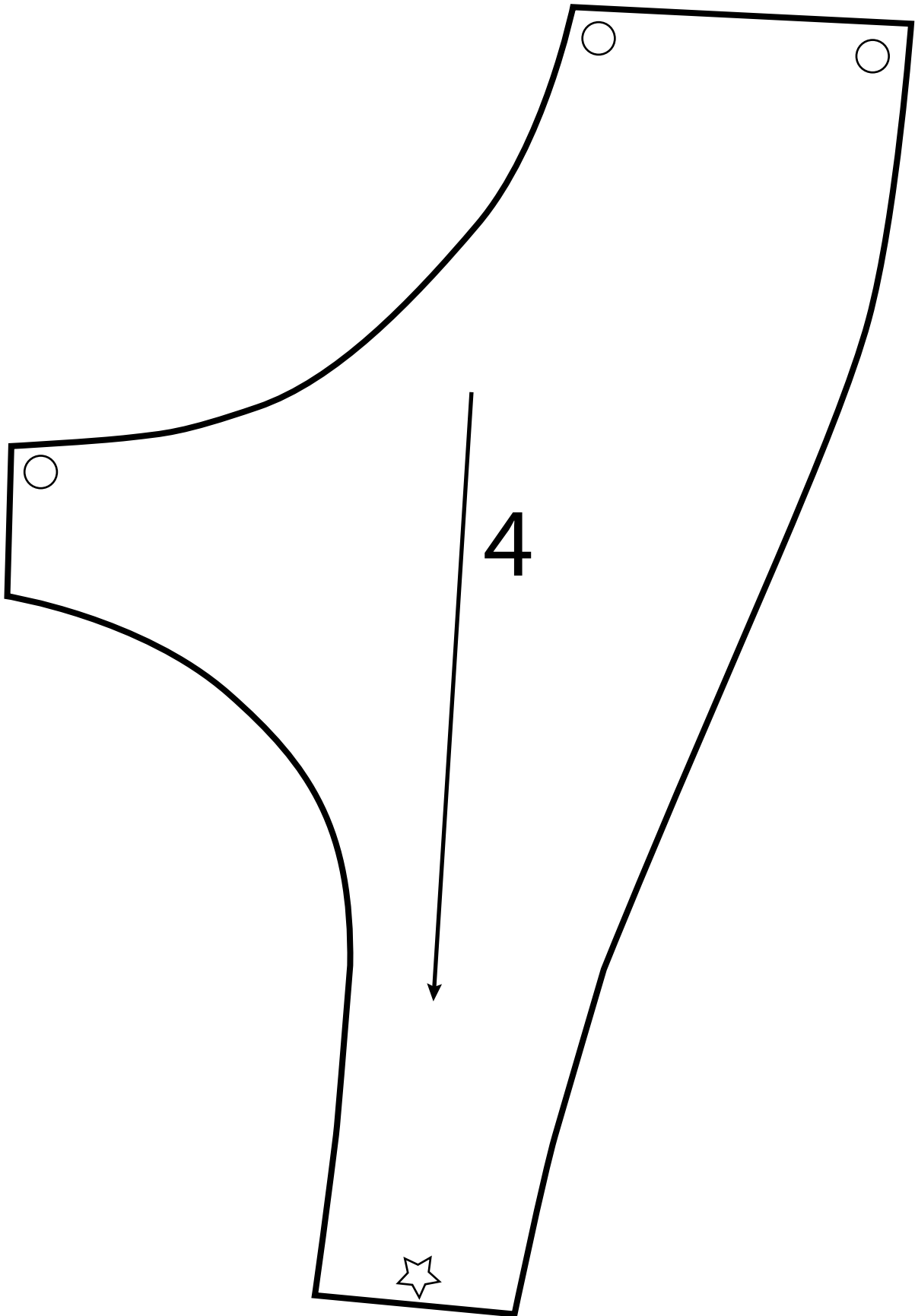


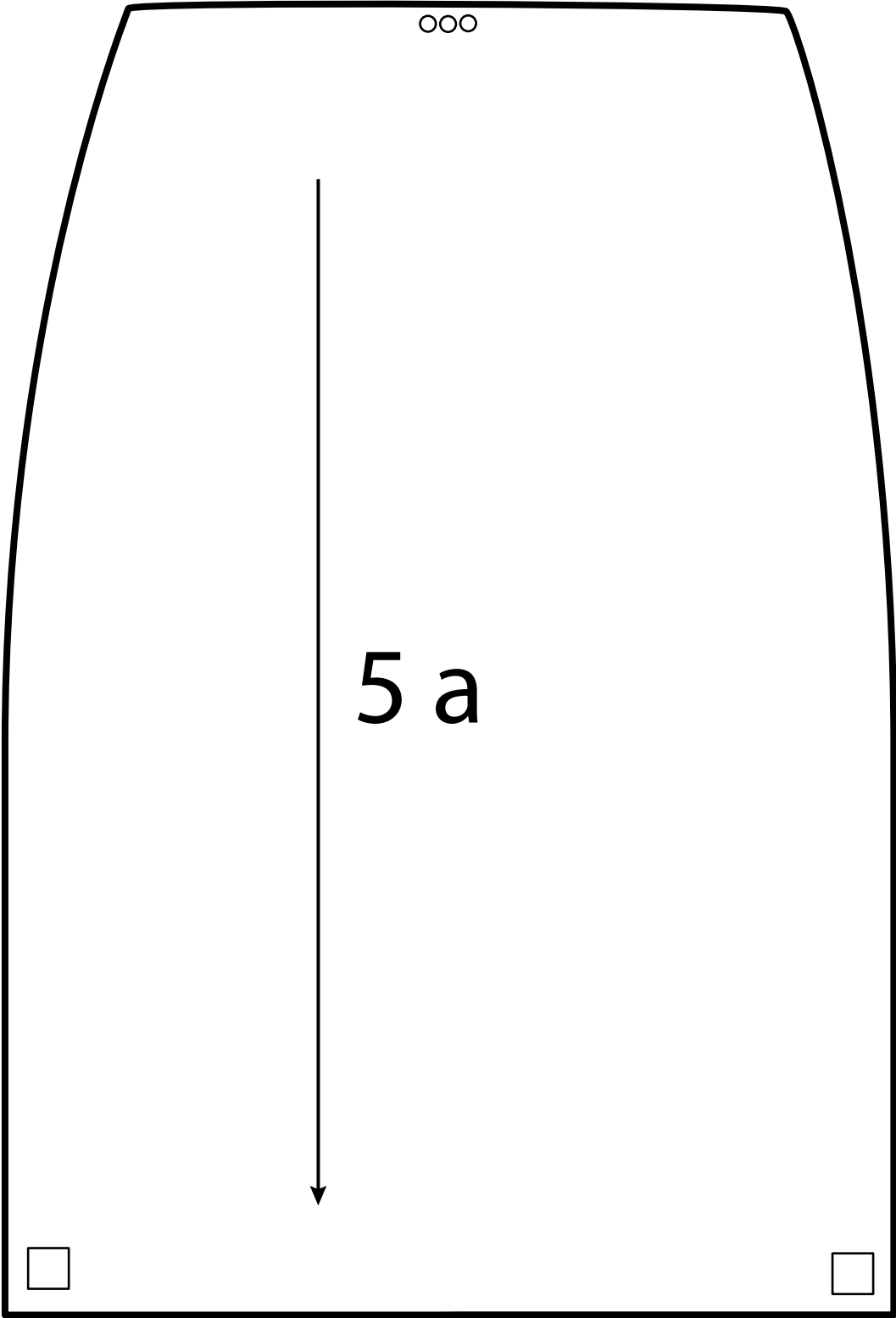
Abbildung F

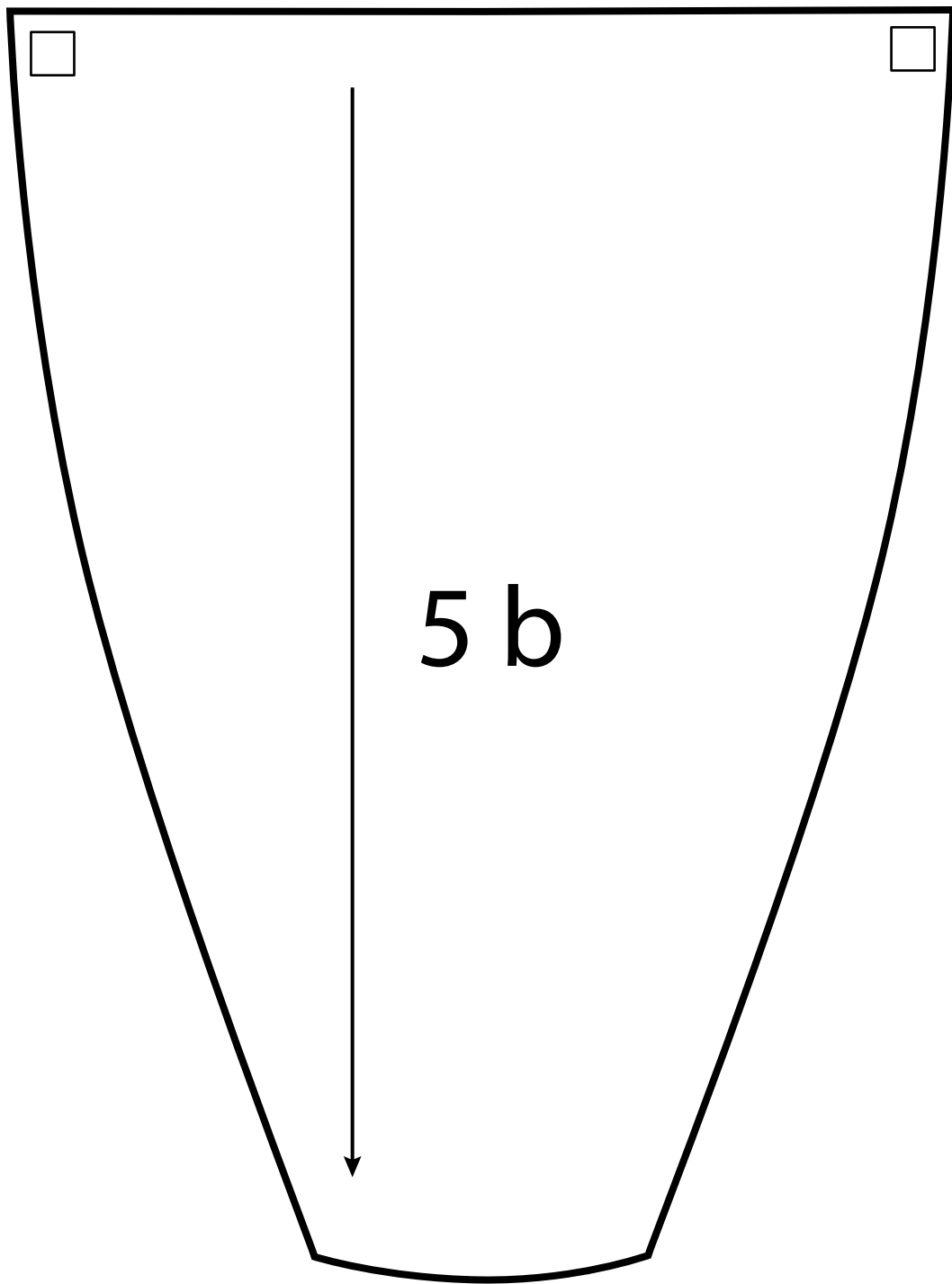


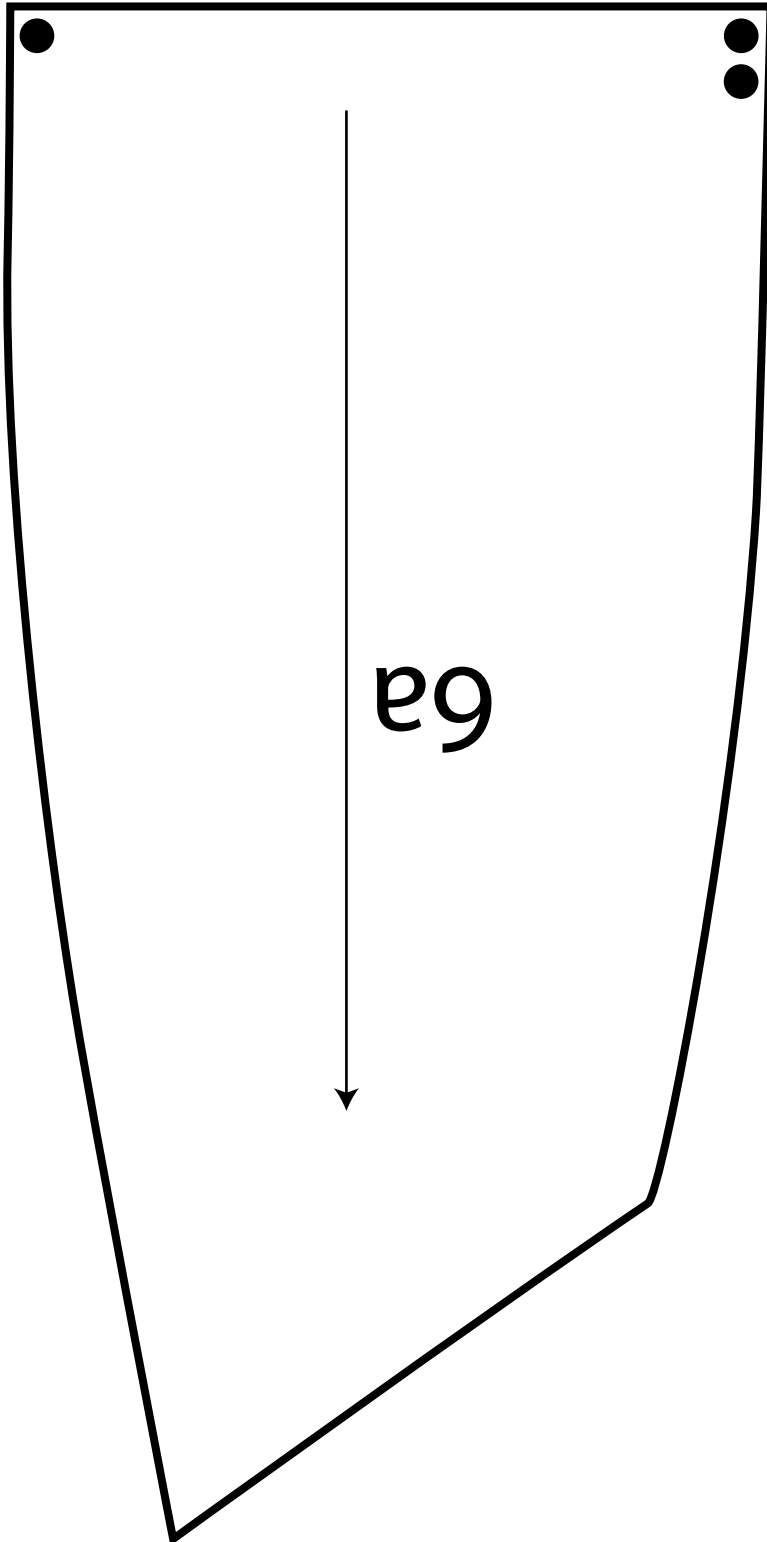


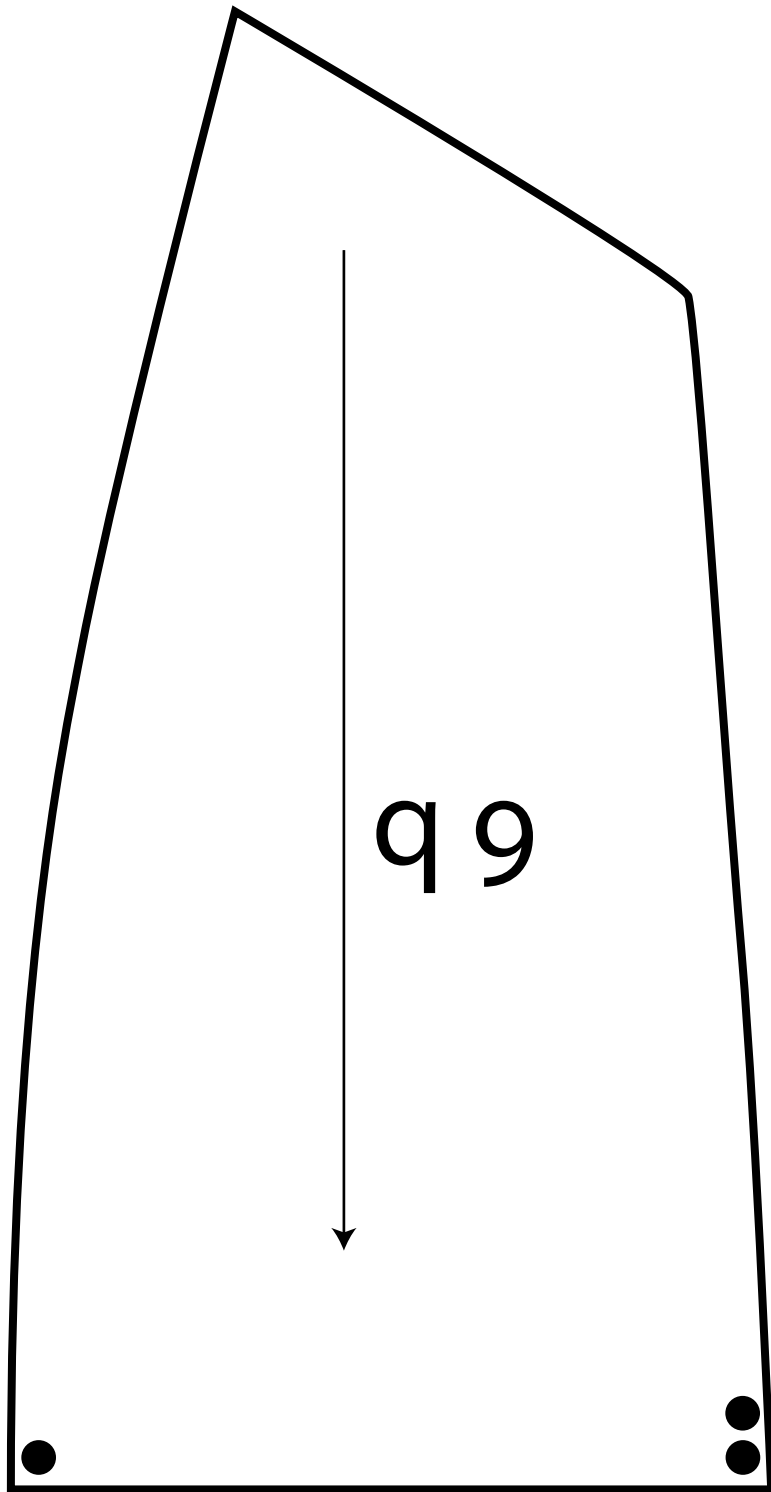


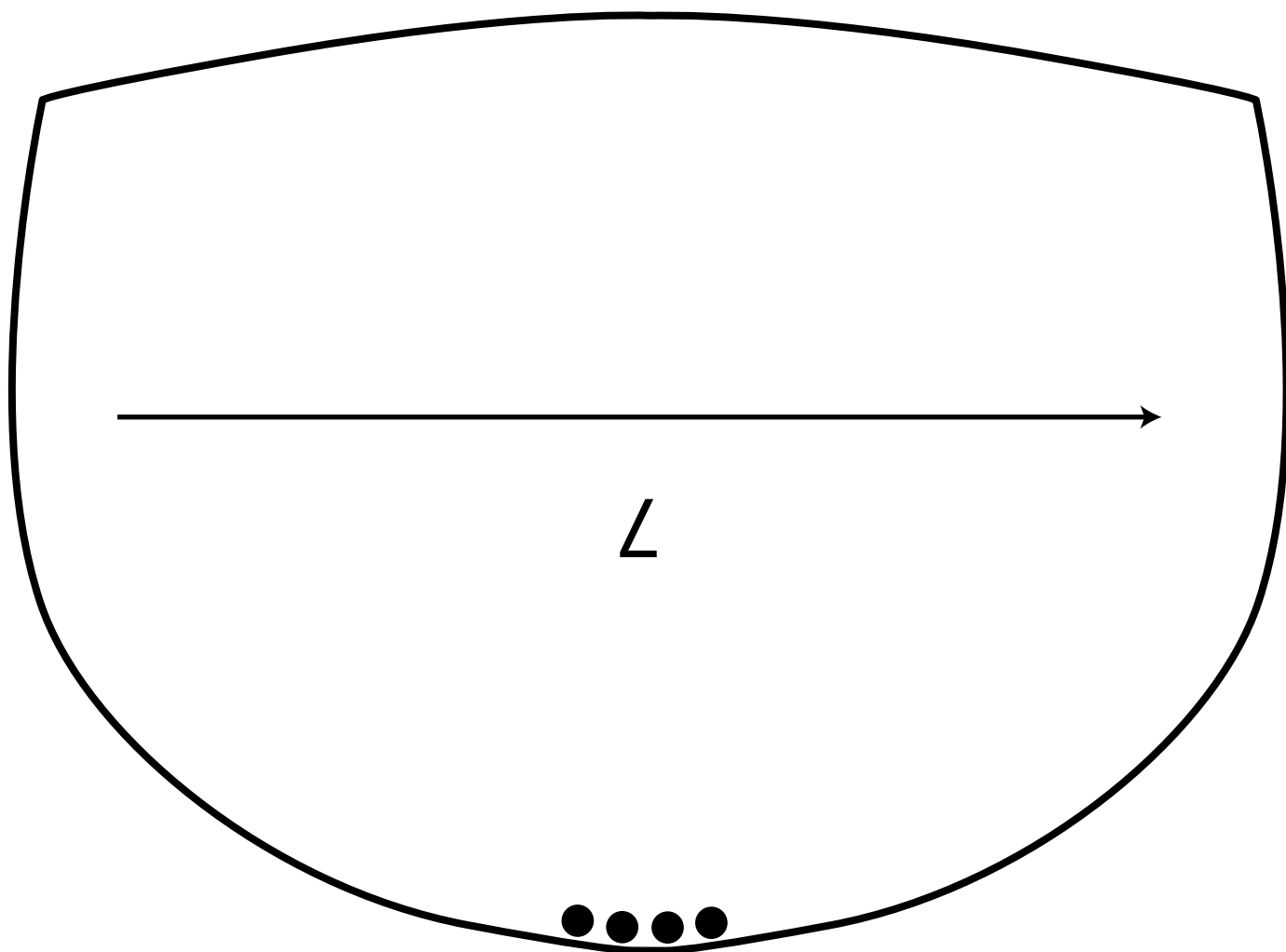


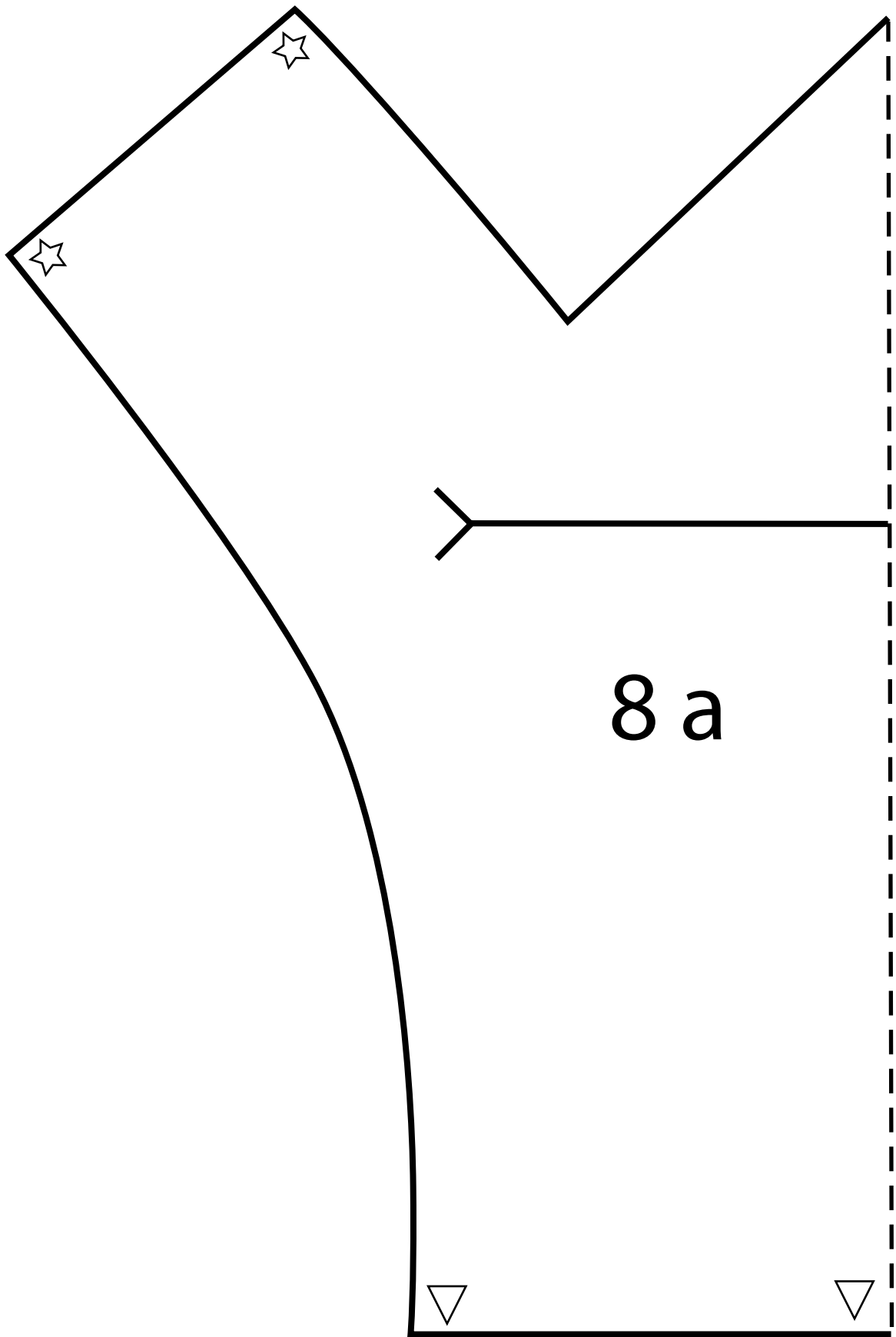


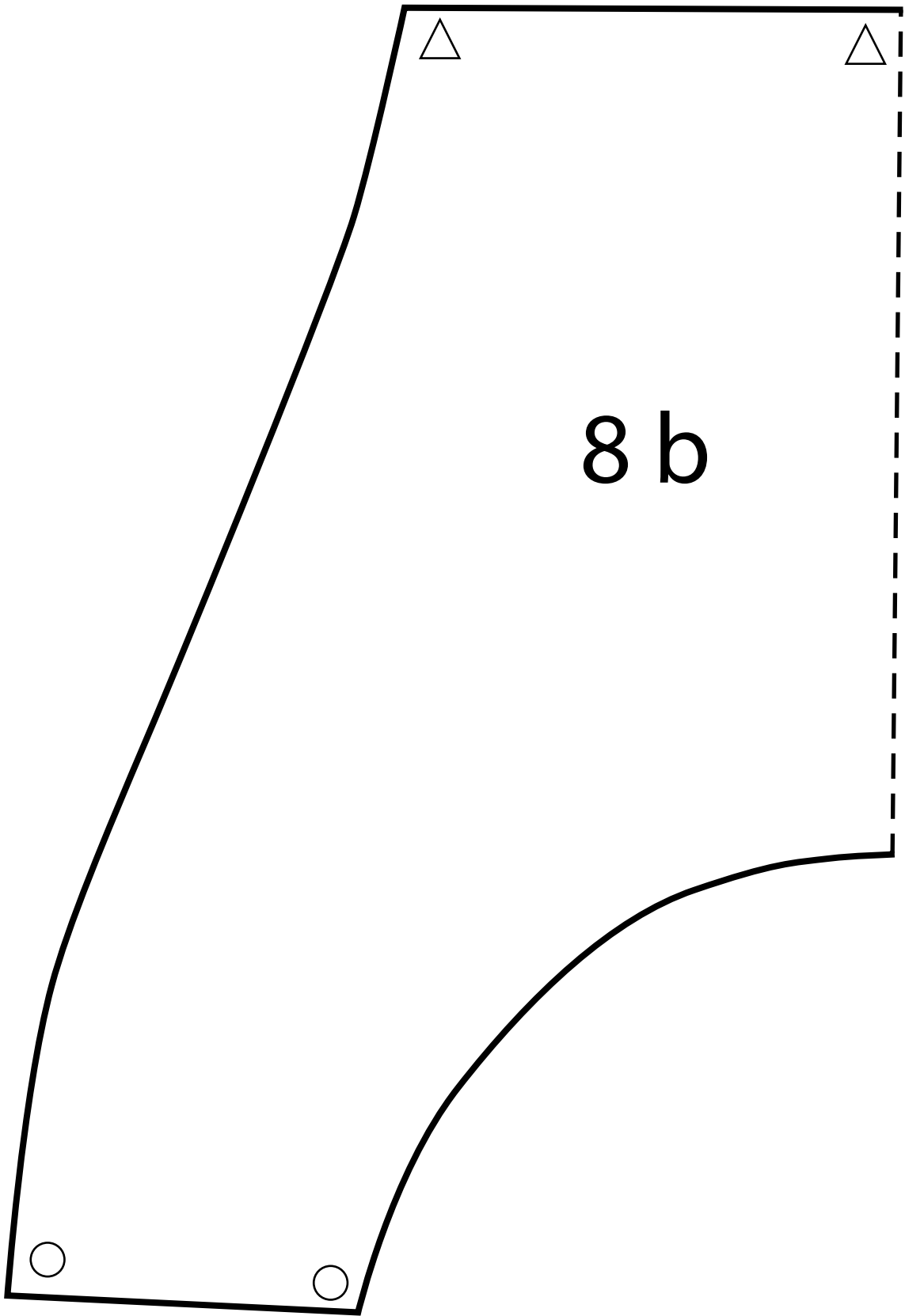


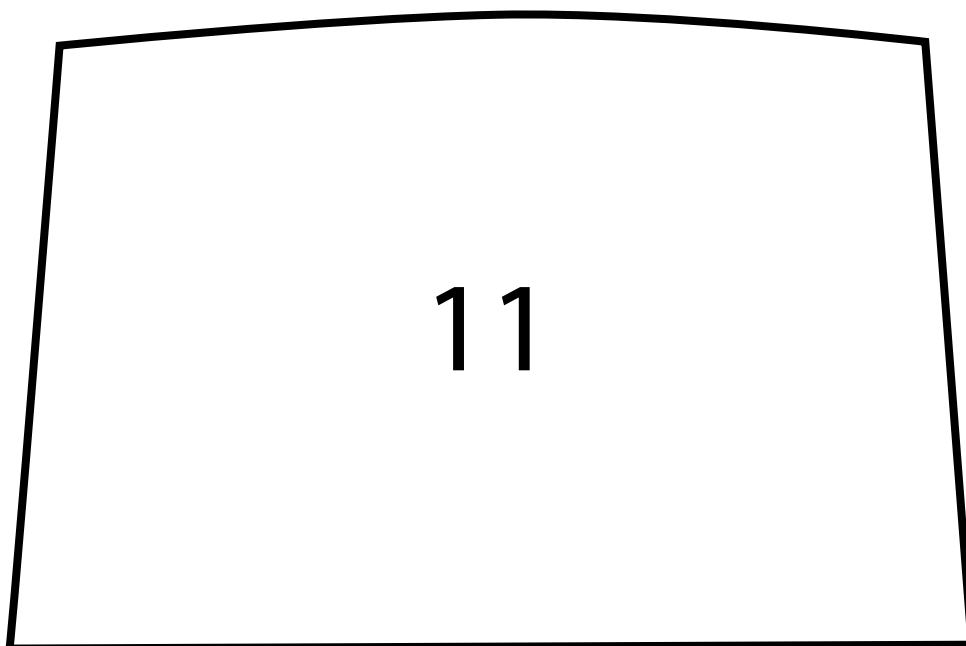












11



 **Husqvarna**

**VIKING**